

모든 학생의 성장을 지원하는 기초학력 책임지도 강화

2024 경기 기초학력 보장 시행 계획



2023. 12.

경기도교육청
[교육과정정책과]

모든 학생의 성장을 지원하는 기초학력 책임지도 강화

2024 경기 기초학력 보장 시행 계획 [요약]

경기도교육청 교육과정정책과

□ 추진 배경

- 지속적인 기초학력 미달 학생 감축을 위한 정책 추진 필요성
- 모든 학생이 기초학력을 갖출 수 있도록 지원하는 교육(지원)청, 단위학교 연계·협업 체제 강화

□ 성과 분석

- 다양한 기초학력 진단 프로그램 운영 등 기초학력 보장 강화를 위한 정책 지원 강화
- 경기 학습종합클리닉센터 및 지역 기초학습지원센터를 통한 학교 지원 내실화
- 교원 기초학력 진단 및 학습지원 역량 강화를 위한 체계적 연수 운영

□ 추진 방향

체계적인 진단과 맞춤형 보정 내실화를 통한 기초학력 보장

□ 추진 내용

영역	정책과제	세부과제
진단 강화	정책과제 1 기초학력 진단-보정 내실화	1-1 학습지원대상학생 지원협의회 구성·운영 1-2 기초학력 진단 정교화 1-3 학습지원대상학생 선정 및 계획 수립
보정 활동	정책과제 2 기초학력 보장을 위한 다중학습안전망 구축·운영	2-1 다중학습안전망을 통한 학생 맞춤형 기초학력 보장 2-2 자율성·주도성 기반 기초학력 보장 지원
교원 연수 및 기반구축	정책과제 3 기초학력 보장 내실화를 위한 현장 지원 강화	3-1 교원의 기초학력 책임지도 역량 강화 3-2 지역 기초학습지원센터 확대 3-3 경기도교육청 기초학력지원센터 운영

□ 기대효과

- 에듀테크 기반 정확한 진단과 학생 맞춤형 지원으로 기초학력 향상 지원
- 학교 특성에 맞는 기초학력 보장 정책 지원으로 기초학력 보장 사업 내실화 및 기초학력 부진 해소
- 전문기관 연계 프로그램 운영을 통한 모든 학생의 통합적 성장 지원

목 차

I. 추진 배경 및 근거	1
II. 2023년 주요성과 및 분석	2
III. 시사점 및 정책 추진 방향	4
IV. 정책 추진 목표 및 과제	6
V. 세부 추진 계획	9
1. 기초학력 진단-보정 내실화	9
1-1. 학습지원대상학생 지원협의회 구성운영	9
1-2. 기초학력 진단 정교화	10
1-3. 학습지원대상학생 선정 및 계획 수립	12
2. 기초학력 보장을 위한 다중학습안전망 구축·운영	14
2-1. 다중학습안전망을 통한 학생 맞춤형 기초학력 보장	14
2-2. 자율성·주도성 기반 기초학력 보장 지원	15
3. 기초학력 보장 내실화를 위한 현장 지원 강화	19
3-1. 교원의 기초학력 책임지도 역량 강화	18
3-2. 지역 기초학습지원센터 확대	20
3-3. 경기도교육청 기초학력지원센터 운영	23
VI. 기대효과	24
VII. 부록	25



모든 학생의 성장을 지원하는 기초학력 책임지도 강화 2024 경기 기초학력 보장 시행 계획

I 추진 배경 및 근거

□ 추진 배경

- 기초학력 보장을 위한 교육(지원)청, 단위학교의 책무성 제고
 - 개인의 삶과 사회발전을 위한 기초학력의 중요성이 지속적으로 강조됨에 따라, 모든 학생이 기초학력을 갖추 수 있도록 지원하는 교육(지원)청, 단위학교의 책무성 강화 필요
- 기초학력 미달 학생의 증가에 따른 기초학력 보장 정책 강화
 - 초등학생 및 고등학생의 기초학력 미달 추이가 소폭 감소하였으나 중학생은 증가하였으므로 기초학력 미달 비율의 감축을 위한 기초학력 정책 강화 필요

[표 1] 최근 3년간 3R's 기초학력 미달 비율 추이

학년도	기초학력 미달 비율(%)			비고
	초(3~6학년)	중(1~3학년)	고(1학년)	
2021	1.36	0.26	0.12	
2022	1.77	1.86	2.13	
2023	1.11	2.48	1.92	

※ 2022 이후 중·고등학교 검사지의 내용과 수준이 바뀌어 비율 증가에 영향

□ 추진 근거

- 초·중등교육법 제28조 및 동법 시행령 제54조
- 기초학력보장법 (법률 제18458호, 2022.3.25. 시행)
- 국정과제 82-3. 기초학력 보장 지원
- 제1차 2023~2027 교육부 기초학력 보장 종합계획
- 국가책임 교육돌봄을 위한 기초학력보장 사업 계획(2023. 10.)

II 2023년 주요성과 및 분석

□ 2023 경기도교육청 기초학력 보장 주요성과

○ 다양한 기초학력 진단 프로그램 운영

- 인지 영역 및 학습역량 등 학생 개별 기초학력 통합 진단(초3~고1 전체, 3월)
- 학습지원대상학생 1~3차 향상도검사 운영(초4~고1, 6월, 10월, 12월)
- 「배·아·스 캠프」 운영 (문항 35,801개, 교수·학습 영상 660개 지원)
- 한글 해득 수준 검사 및 지도를 통한 기초학력 보장 강화(초1·2 전체, 3~12월)

○ 기초학력 보장 강화를 위한 정책 지원

- 단위학교 중심 통합지원을 위한 두드림학교 운영(1,346교, 3~12월)
- 기초학력 협력수업을 지원하는 학생 맞춤형 교육 선도학교 운영(477교, 협력강사 954명, 3~12월)
- 학습지원 튜터 운영으로 학생 일대일 및 소그룹 학생 맞춤형 지원(초·중·고 88교, 튜터 100명, 3~12월)
- 대학생 튜터링 운영을 통한 교과학습 및 상담활동의 튜터링 실시(초·중·고 38교, 10~12월)
- 2023 AI 튜터를 활용한 맞춤형 학습 온라인 멘토링 운영(초3~4 500명·중1 310명, 합계 810명, 7~11월)

○ 경기 학습종합클리닉센터 및 지역 기초학습지원센터를 통한 학교 지원

- 교육지원청별 학습종합클리닉센터 및 기초학습지원센터 운영(학습상담 지원단 366명)
- 초·중·고 학교로 찾아가는 1:1 맞춤 학습상담 실시(3,698명, 연중)
- 여름방학 중 한글 해득 프로그램 운영(1,605명, 7~8월)
- 지역 아동발달 전문기관 연계 특수요인 진단 및 지원(573명)
- 읽기 곤란(난독증) 학생 지원(초등학생 601명, 77개 전문기관, 3~12월)

○ 교원 기초학력 진단 및 학습지원 역량 강화

- 경기 기초학력 보장 교사 네트워크 운영(초·중·등 교원 380여명, 6지역, 연중)
- 경기 기초학력 전문교사 양성 직무연수 운영(교사 230명, 5~11월)
- 온라인 기초학력 진단보정시스템 활용 연수 운영(초·중·등 교원 3,000여명, 5월)

□ 현장 의견 분석

○ 기초학력 정책 설문 조사

[표 2] 2023년 경기도교육 정기여론조사 3회차, 정책인지도 [단위: %, 중복응답]

구분	사례수	기초 학력 보장	정책1	정책2	정책3	정책4	정책5	정책6	정책7	모름/ 무응답
도민	491	39.7	36.3	27.1	26.3	18.9	17.1	8.4	7.7	1.6
교원	2,893	85.0	89.0	64.4	60.5	58.8	49.8	44.7	37.0	0.4

- 도민 응답 결과 중 ‘기초학력보장’에 대한 인지도(경기도민 491명 중 39.7%)가 가장 높게 나타남
- 교원 응답 결과 중 ‘기초학력보장’에 대한 인지도(교원 2,893명 중 85.0%)가 높은 비율을 보임

○ 기초학력 보장 강화 정책에 대한 자체평가 결과

[표 3] 2023 경기도교육청 자체평가(정책분야) 현장 설문조사 결과 [5단계 레벨]

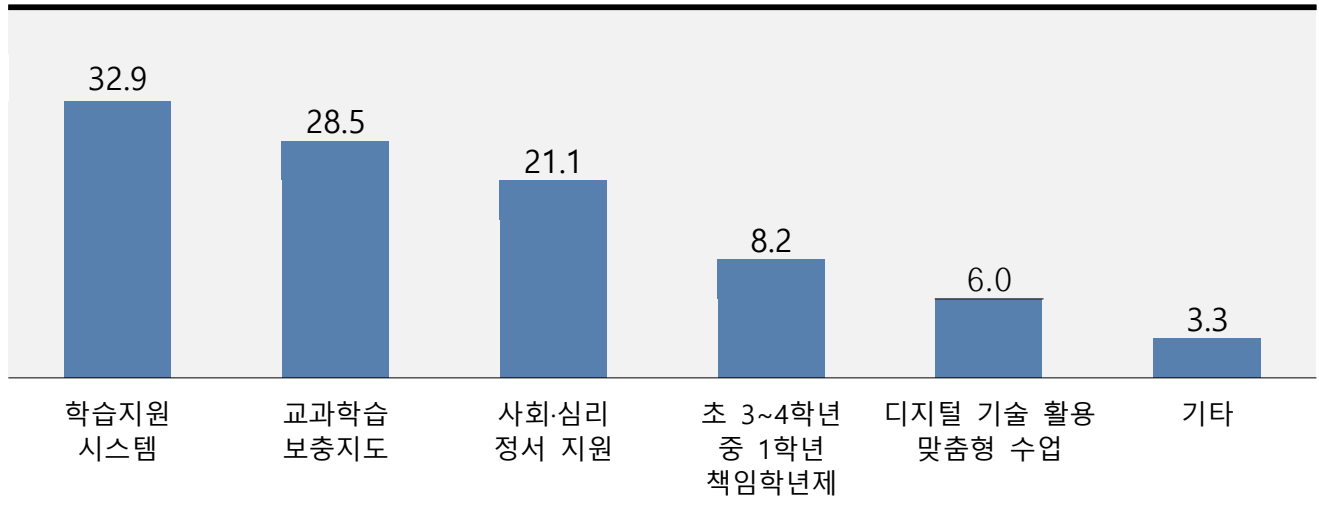
구분	초등학교	중학교	고등학교	전체
인지도	3.80	3.67	3.52	3.66
효과도	3.12	3.10	2.96	3.06
중요도	3.28	3.43	3.28	3.33

- 2023 기초학력 보장 강화 정책의 자체평가 결과 인지도(3.66)에 비해 효과도(3.06)가 낮으며, 인지도 > 중요도 > 효과도 순으로 나타남
- 전체 지표 결과값 상향을 위한 정책 재구조화 및 추진, 사업 운영, 홍보 등의 노력 필요
- 중등 기초학력 보장에 대한 중요도가 높으므로 이에 대한 맞춤형 정책 개발 필요

○ 기초학력 보장 우선 지원 사업 설문 결과

[표 4] 2023 경기교육 정기여론조사 3회차, 기초학력 보장 우선 지원 사업

[교원(n=2,966), 단위 : %]



- 교원들을 대상으로 기초학력 보장을 위해 우선 지원해야 할 사업을 조사한 결과, ‘학습지원시스템(다중학습안전망, 학습튜터, 멘토링 등) 운영’ 이 32.9%로 가장 높게 나타남
- 이어서 ‘교과학습 보충지도’ (28.5%), ‘사회성 및 심리·정서적 지원’ (21.1%) 순으로 높게 나타남
- 다양한 요인별 지원이 가능한 기초학력 보장 사업 기획·운영 필요

Ⅲ 시사점 및 정책 추진 방향

□ 2023 기초학력 지원사업 운영 결과 분석을 통한 시사점

[표 5] 2023년 국가기초학력지원센터 기초학력 성과편람 기초 자료 분석

항목	지표	운영 결과	시사점
투입	학습지원 담당교원 지정	· 학습지원 담당교원 지정 (교당 1명)을 통한 단위학교 학습지원교육 내실화	· 학습지원 담당교원 지정 확대 및 역량강화 지원을 통한 단위학교 기초학력 보장 내실화
	학습종합클리닉센터 운영	· 초·중·고 전체 학교급 학생을 대상으로 폭넓은 지원 실시	· 지역 기초학습지원센터 전환을 통한 지원 확대 - 프로그램 질 제고 및 지원 대상 지속 확대
과정	교과(담임)교사 기초학력 연수 이수	· 교과(담임)교사의 기초학력 연수 이수율 저조	⇒ · 교육과정 운영에 상시 적용할 수 있는 연수 과정 기획·운영 · 연수 이수 교원 인센티브 제공 · 지역 중심 연수 프로그램 개설 기반 조성
	정의적 영역 진단도구 활용 비율	· 진단검사 운영 시 지필형 검사도구 활용 대비 정의적 영역 진단도구 활용 비율 저조	· 정의적 영역 진단도구 활용 안내 및 연수 확대 · 정의적 영역 진단 결과를 기반으로 한 통합지원 프로그램 운영 사례 보급
산출	두드림학교 프로그램 참여학생 비율	· 학습지원대상학생의 두드림 프로그램 참여 비율 저조	· 두드림학교 운영교 확대 및 다양한 통합프로그램 운영으로 학습지원대상학생의 두드림 학교 프로그램 참여 확대
	교육소외지역 지원	· 지역적 특성을 고려한 사업 운영 및 지역사회 자원 활용 사업 활성화 노력 필요	· 지역의 특성에 맞는 기초학력 보장 프로그램 구축·운영 지원 · 우수사례 발굴 및 보급을 통한 확산 도모

□ 정책 추진 방향

- 기초학력 체계적 진단을 통한 학습결손 조기 파악 및 보정 지도 강화
- 기초학력 보장 강화를 위한 다중학습안전망·통합프로그램 등 학생 맞춤형 교육 정책 지속 확대 추진
- 학령 초기 학습 손실 예방 및 기초학력 보장을 위한 교육청-교육지원청 (지역사회)-학교의 기초학력 보장 협력 강화
- 다양한 기초학력 보장 지원 및 행정적 업무 간소화를 통한 학생 집중 지도 환경 조성
- 교원 역량 강화를 위한 다양한 프로그램을 기획·운영하고, 전문성을 갖춘 교원을 지속 양성하여 현장을 밀착 지원하는 시스템 구축

IV 정책 추진 목표 및 과제

□ 추진 체계

비전	미래교육의 중심, 새로운 경기교육
목표	모든 학생의 성장을 지원하는 기초학력 책임지도 강화

2024 중점 추진

- 학생 맞춤형 기초학력 정책 지속 추진
- 교육청-교육지원청-학교의 기초학력 협력 강화
- 체계적 진단을 통한 학습결손 조기 파악 및 보정 강화
- 업무 간소화를 통한 기초학력 보정 집중 환경 조성

추진 과제

영역	핵심과제	세부과제
1 진단강화	기초학력 진단-보정 내실화	1-1 학습지원대상학생 지원협의회 구성 및 운영 1-2 기초학력 진단 정교화 1-3 학습지원대상학생 선정 및 보정 지도
2 보정 활동	기초학력 보장을 위한 다중학습안전망 구축·운영	2-1 다중학습안전망을 통한 기초학력 보장 2-2 자율성·주도성 기반 기초학력 보장
3 교원연수 및 기반 구축	기초학력 보장 내실화를 위한 현장 지원 강화	3-1 교원 기초학력 책임지도 역량 강화 3-2 지역 기초학습지원센터 확대 3-3 경기도교육청 기초학력지원센터 운영

□ 경기도 기초학력 보장 시행 계획 개요

정책 과제 및 실천 내용	성격			추진				
	진단	보정	지원	도	지역	초	중	고
1. 기초학력 진단-보정 내실화								
1-1 학습지원대상학생 지원협의회 구성·운영	●	●	●			●	●	●
1-2 기초학력 진단 정교화								
① 3R's, 교과학습 진단활동(초1~고2)	●					●	●	●
② 정서·심리·특수요인 진단활동	●					●	●	●
③ 책임교육학년 기초학력 진단활동	●					●	●	
1-3 학습지원대상학생 선정 및 보정 지도 내실화								
① 학습지원대상학생 선정	●					●	●	●
② 지속적인 학생 맞춤 기초학력 보정 지도								
· 단위학교 학력향상 프로그램 운영 · 두드림 프로그램	●	●	●			●	●	●
· 수업 중 보조인력을 활용한 즉각적인 보충지도 · 학생 맞춤형 교육 선도학교	●	●	●			●	●	●
· 기초학력 학습지원시스템을 활용한 보정지도 · 기초학력 학습지원시스템(진단보정시스템 등)	●	●	●			●	●	●
· 기초학력 진단보정시스템 활용 이력관리 · 배·이·스 캠프 · 국가기초학력지원센터 활용	●	●	●			●	●	●
· 학교 밖 연계 지원 · 지역 기초학습지원센터, 난독증 지원	●	●	●		●			
· 더(T.H.E) 자람 프로젝트 교과보충 집중 프로그램, 맞춤형 학습관리 튜터링		●	●			●	●	●
③ 향상도검사(초4~고2)	●	●				●	●	●

정책 과제 및 실천 내용	성격			추진				
	진단	보정	지원	도	지역	초	중	고
2. 기초학력 보장을 위한 다중학습안전망 구축 지원								
2-1 다중학습안전망을 통한 학생 맞춤형 기초학력 보장		●	●		●	●	●	●
2-2 자율성·주도성 기반 기초학력 보장 지원								
① 학생 맞춤형 교육 선도학교	●	●	●			●	●	
② 두드림학교	●	●	●			●	●	●
③ 맞춤형 학습관리 튜터링								
· 학습지원튜터		●	●			●	●	●
· AI 학습지원 멘토링	●	●	●			●	●	
④ 교과보충 집중 프로그램		●	●			●	●	●
3. 기초학력 보장 내실화를 위한 현장 지원 강화								
3-1 교원의 기초학력 책임지도 역량 강화								
① 기초학력 보장 전문성 강화 지원			●	●	●			
② 학습지원 담당교원 역량강화 및 지원			●	●	●			
③ 경기 기초학력 교육 네트워크 운영 지원			●	●				
④ 기초학력 보장 프로그램 운영 우수사례 발굴·확산	●	●	●		●			
3-2 지역 기초학습지원센터 운영								
① 복합적 요인의 학습지원대상학생에 대한 통합지원								
· 학습: 기초학습지원센터	●	●	●		●			
· 심리·정서: Wee센터, 학생정신건강지원센터 등	●	●	●		●			
· 복지: 학생맞춤통합지원		●	●		●			
② 지역 기초학습지원센터 확대								
· 찾아가는 맞춤형 학습상담프로그램 운영 - 학습 + 학습전략 + 정서·행동 진단 및 상담	●	●	●		●			
· 방학 활용 한글해득 프로그램 및 기초학습 캠프	●	●	●		●			
· 지역 전문기관 연계 진단 및 학습 프로그램 지원 - 경계선 지능·읽기 곤란(난독증)·ADHD 학생 등	●	●	●		●			
· 대학연계, AI 프로그램 활용 기초학력 보장 프로그램		●	●	●	●			
3-3 경기도교육청 기초학력지원센터 운영			●	●				

V 세부 추진 계획

정책과제 1 기초학력 진단-보정 내실화

정책과제 1-1 단위학교 학습지원대상학생 지원협의회 구성 및 운영 **초중고**

 학습지원대상학생 지원협의회 구성 및 운영에 대한 경기도교육청 고시

□ 단위학교 학습지원대상학생 지원협의회 구성 및 운영

- 위원장(학교장) · 부위원장(1인) 포함 8인 내외, 간사(학습지원 담당교원)
- 학기별 1회(학년 초, 학년 말) 이상 개최

□ 단위학교 학습지원대상학생 지원협의회 역할

- 단위학교의 기초학력 보장 지원에 관한 사항 협의
- 체계적인 진단도구 선정 및 결과 관리 등의 사항 협의
- 학습지원대상학생 선정 및 지원방안 마련

[표 6] 학습지원대상학생 지원협의회 위원 역할(예)

직	역할	직	역할
교장(감)	운영 총괄	상담 · 보건	상담 · 건강 관리
업무 담당	기본계획 수립 및 운영	특수	특수교육대상 학생 판별
교과 및 담임	학생 책임 지도	교육복지	가정돌봄, 지역사회 연계

☞ 「기초학력 보장법」 제7조 및 동법 시행령 제6조

□ 기초학력 진단계획 수립 및 안내

- 학생의 학습 수준 및 학습 부진 요인을 찾기 위한 진단활동 실시(3월)
- (단위학교) 검사 과목·방법 및 일정 등이 포함된 진단계획을 수립하여 학생 및 보호자에게 진단검사 안내

□ 체계적인 기초학력 진단검사 실시 [별도 공문 안내]

- 학교 실정에 맞게 자율적으로 진단도구를 선택하여 진단(학년초, 학년말)
- 학생의 학습·정서·행동발달 상황 등을 종합적으로 고려하여 판별
- 기초학력 진단보정시스템 등을 활용한 에듀테크 기반 체계적 진단검사 활성화
- 기초학력 진단 결과 제출(4월, 12월)

□ 기초학력 진단 영역

- 3R's, 교과학습 진단

[표 7] 3R's, 교과학습 진단

구분	내용	
진단 시기	2024년 3월, 12월	
진단 영역	3R's 진단	교과학습 진단
진단 내용	읽기, 쓰기, 셈하기	초 국어, 수학 필수 중고 국어, 수학, 영어 필수
진단 대상 확대	초1~고2	초4~고2
진단 도구 (예시)	<ul style="list-style-type: none"> · 경기도교육청 진단-보정시스템(https://basic.goe.go.kr) · 국가기초학력지원센터(http://k-basics.org) · 교사 관찰, 면접, 학습상담 · 학교 자체 개발 문항 등 · 배·이·스캅(http://www.plasedu.org) · 한글 또박또박(http://www.ihangeul.kr/) *초 2학년(3월), 초 1학년(11월) ★ 고등학교 1학년 공통과목 최소한의 성취수준 도달 여부 진단 및 보정 시행(고2)	

○ 정서·심리·특수요인 진단

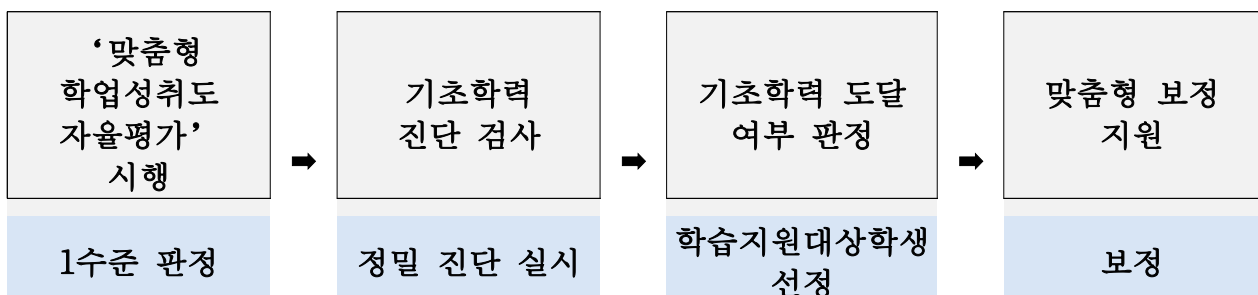
[표 8] 정서·심리·특수요인 진단

진단 도구(지원처)	대상	검사 도구
<ul style="list-style-type: none"> 진단-보정시스템 https://basic.goe.go.kr 국가기초학력지원센터 http://k-basics.org 	초	학습저해요인진단, 사회·정서역량검사, 학교생활적응도검사, 사회학습동기검사, 수학학습동기검사 등
	초 중	학습역량검사, 학습유형검사, 정서행동환경검사(EBEQ), 경계선지능 1차 체크리스트(초), ※중학교용 체크리스트 개발 중 읽기학습 특성 체크리스트(초)
<ul style="list-style-type: none"> 지역 기초학습지원센터 	초 중 고	읽기·쓰기 검사 도구, 한글또박또박, 정서행동특성 검사도구 등

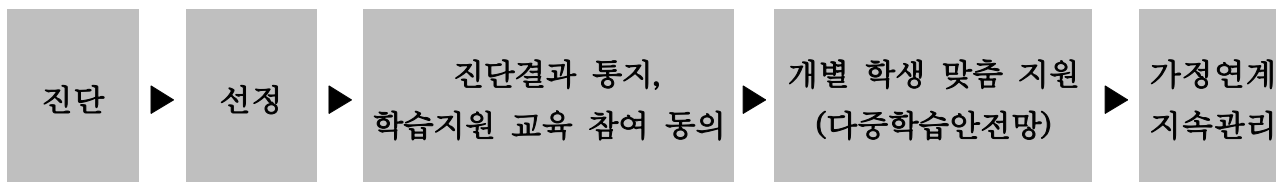
□ 책임교육학년(초3, 중1) 대상 기초학력 진단검사 강화 [별도 공문 안내]

[표 9] 책임교육학년 기초학력 진단 및 보정 활동

구분	내용
대상	· 책임교육학년 초 3학년, 중 1학년
근거	· 공교육 경쟁력 제고 방안(2023. 6월)
목적	· 학업성취 수준 진단과 선제적 지원 강화를 위한 진단 정교화
내용	· ‘맞춤형 학업성취도 자율평가’와 ‘기초학력 진단검사’ 연계 · 성취수준이 낮은 학생 대상 · 다층적·심층적 진단이 이루어질 수 있도록 지원
방법	· 맞춤형 학업성취도 자율평가 연계 성취수준 다층적·심층적 진단 · 진단결과를 토대로 정규수업 및 방과후 맞춤형 학습 지원 실시



[표 10] 학습지원대상학생 선정 및 보정 과정



□ 단위학교 학습지원대상학생 선정 과정

- 기초학력 진단검사, 교사의 관찰, 면담
- 학습지원대상학생 후보군 구성
- 학생의 학습저해요인(인지, 심리·정서, 행동, 환경 등)의 구체적 파악을 위한 세부 검사도구*를 선택 진단

*경기도교육청 진단-보정시스템, 국가기초학력지원센터 등

- 단위학교 학습지원대상학생 지원협의회에서 심의 후 최종 선정

- 교내 지원방안 마련
- 필요 시 학습지원대상학생 지원협의회 심의를 거쳐 전문기관 연계 여부 결정

※ 학습지원대상학생이 맞춤형 프로그램에 참여할 수 있도록 적극 추진하되, 낙인효과가 발생하지 않도록 유의

☞ 「기초학력 보장법」 제2조, 제8조, 동법 시행령 제7조

□ [단위학교 및 외부기관 연계] 지속적인 학생 맞춤 기초학력 보정 지도

- 단위학교 기초학력 보장 계획에 따른 학력향상 프로그램 운영
- 수업 중 보조인력을 활용한 즉각적인 보충지도
- 기초학력 학습지원시스템을 활용한 보정지도
 - 기초학력 진단보정시스템 활용 이력관리: 진단 → 보충학습(늘품이) → 향상도검사
 - 배·이·스 캠프 활용 <https://www.plasedu.org/>

- 국가기초학력지원센터 활용 <http://k-basics.org>
- 외부 기관 연계 지원
 - 지역 기초학습지원센터, 난독증 지원 등
- 더(T·H·E) 자람 프로젝트¹⁾ 활용
 - 교과보충 집중 프로그램, 맞춤형 학습관리 튜터링

□ 향상도검사 [별도 공문 안내]

- 목적: 데이터 기반 기초학력 진단·보정을 통한 학습지원대상학생의 학력 향상 지원
- 시기: 1차(6월), 2차(10월), 3차(12월)
- 대상: 초등학교 4학년~고등학교 2학년 학습지원대상학생
- 방법: 경기도교육청 진단-보정시스템 <https://basic.goe.go.kr> 활용

1) 더(T·H·E) 자람 프로젝트 (책임교육학년 지원)

코로나-19로 인한 학습 공백을 최소화하고 기초학력 보장과 학생 맞춤 성장을 실현하기 위해 교사 중심의 학습지원(Teaching), 신체 건강(Health), 사회성 및 심리·정서(Emotion)를 집중 지원하는 프로젝트로 지역과 학교의 여건을 고려하여 맞춤형 책임교육학년(군)제로 운영

정책과제 2 기초학력 보장을 위한 다중학습안전망 구축·운영

정책과제 2-1 다중학습안전망을 통한 학생 맞춤형 기초학력 보장

초·중·고

[표 11] 다중학습안전망 구분

영역	다중학습안전망	사업명
기초학력 보장 지원	수업 내	학생 맞춤형 교육 선도학교
	학교 안	두드림학교
더(T·H·E) 자람 프로젝트 책임교육학년지원 초3학년, 중1학년	수업 내, 학교 안	맞춤형 학습관리 튜터링
	학교 안	교과보충 집중 프로그램
	학교 밖	지역 기초학습지원센터

□ [수업 내] 협력수업을 통한 즉각적 지원

- 정규 교과 수업 시간 내 담임(교과)교사와의 협력 수업 또는 수업을 보조하여 학생 학습지원 및 피드백 제공
- 담임(교과)교사와의 정기적 협의를 통해 수업 지도 방법(협력 수업 또는 수업 중 개별 지도) 및 학생 성장이력을 공유하고 수업 준비·자료 제작 등 협력
- 학생 맞춤형 교육 선도학교·맞춤형 학습관리 튜터링 등 활용

□ [학교 안] 학생 맞춤형 통합지원 프로그램 운영

- 학습지원대상학생의 개별 특성에 맞는 맞춤형 학습상담·코칭·컨설팅·이력 관리 등의 프로그램 운영
- 두드림학교, 맞춤형 학습관리 튜터링, 교과보충 집중 프로그램 등

□ [학교 밖] 학교 밖 전문적 지원 강화

- 학습지원대상학생의 상황에 따라 학교에서 제공하기 어려운 학습지도 및 심리 상담을 학교 외부 전문기관 연계하여 지원
- 지역 기초학습지원센터 연계 학습상담 및 난독증 학생 지원 등

□ 학교맞춤선택제²⁾ 운영

- 목적: 기초학력보장 사업 통합을 통한 단위학교 맞춤형 기초학력 보장 내실화
- 방법: 예산배정, 정산, 결과 보고 간소화를 통한 단위학교 기초학력 업무 경감

[표 12] 학교맞춤선택제 사업별 내용

영역	선택 사업명	내용
기초학력 보장 지원	학생 맞춤형 교육 선도학교	· 학습지원대상학생 지원을 위한 학습 지원 및 통합 지원 체계
	두드림학교	
더(T·H·E) 사람 프로젝트 (책임교육학년 지원)	맞춤형 학습관리 튜터링	· 전체 학교급·학년을 대상으로 지원 하되, 책임교육학년(초3, 중1)은 반드시 포함하여 학습 및 성장의 결정적 시기에 기초학력 향상 집중 지원
	교과보충 집중 프로그램	

□ 학생 맞춤형 교육 선도학교 [별도 공문 안내] **초·중**

- 맞춤형 학업성취도 자율평가와 진단검사 결과를 기반으로 한 기초학력 협력강사 운영 및 맞춤형 학습 지원
- 단위학교 학생 맞춤형 교육 선도학교 운영계획 수립(3월)
- 협력 교과: **초** 국어·수학, **중** 국어·수학·영어
- 대상: 초·중 486교 예정
- 예산: 교당 1,000만원 내외
- 일정
 - 신청: 2024. 1월 중순
 - 선정 안내: 2024. 2월 말
 - 운영: 2024. 4월 ~ 12월

2) 학교맞춤선택제

학생 맞춤형 교육 선도학교, 두드림학교, 학습지원 튜터, 교과보충 집중 프로그램 중 단위학교 특성에 맞는 사업을 선택하여 운영함으로써 사업의 질을 제고하고 예산배정, 정산, 결과보고 간소화를 통해 업무경감을 지원하는 경기 기초학력 보장 정책

□ 두드림학교 [별도 공문 안내] 초·중·고

- 맞춤형 학업성취도 자율평가와 진단검사 결과를 기반으로 한 복합적 요인에 대한 맞춤형 지원을 위한 통합적 지원
- 단위학교 두드림학교 운영 계획 수립(3월)
- 대상: 초·중·고 1,244교 예정
- 예산: 교당 500만원 내외
- 일정
 - 신청: 2024. 1월 중순
 - 선정 안내: 2024. 2월 말
 - 운영: 2024. 4월 ~ 12월
- 운영 예시: 심라정서 지원, 상담 프로그램, 문화체험, 체험학습, 진로교육 등
- 교육지원청: 지역 내 두드림학교 운영 컨설팅 추진

□ 맞춤형 학습관리 튜터링 [별도 공문 안내]

○ 학습지원 튜터 초·중·고

- 학습지원대상학생 또는 학습진단 결과 결손을 입은 학생을 대상으로 정규수업·방과 후 학습지원을 위한 인력(튜터) 지원
- 대상: 초·중·고
- 일정
 - 신청: 2024. 1월 중순
 - 선정 안내: 2024. 2월 말
 - 운영: 2024. 4월 ~ 12월
- 내용: 초3, 중1을 포함한 정규수업·방과 후 학습지원 강사비 및 운영비 지원, 방학 중 학습도약 계절학기 운영

○ AI 학습지원 멘토링 초·중

- 기초학력부진 및 취약계층 학생 위주 AI 기반 학습데이터 누적 관리,

개인별 학습분석 시스템 탑재, 학생 지식의 정확한 진단, 학생에게 즉각적인 피드백 제공

- 대상: 초3~4학년, 중1학년 800명 예정
- 일정: 2024. 4월 중 신청
- 운영: 2024. 5월 ~ 10월(6개월)
- 내용: AI 코스웨어 기기 지원, 멘토-멘티 연결 및 지원

□ 교과보충 집중 프로그램 [별도 공문 안내] 초·중·고·특·각

- 학습지원대상학생 또는 학습진단 결과 결손을 입은 학생을 대상으로 학생의 수준·희망을 고려한 맞춤형 학습 지원
- 대상: 초·중·고·특수·각종학교
- 일정
 - 신청: 2024. 1월 중순
 - 선정 안내: 2024. 2월 말
 - 운영: 2024. 4월 ~ 12월
- 내용: 초3, 중1을 포함한 맞춤형 교과보충 지도 및 학습컨설팅, 방학 중 학습도약 계절학기 운영

정책과제 3

기초학력 보장 내실화를 위한 현장 지원 강화

정책과제

3-1

교원 기초학력 보장 역량강화 지원

초중고

□ 기초학력 보장 전문성 강화 [별도 공문 안내] 초중고특각

- 목적: 교원의 기초학력 부진 지도 전문성 강화를 위한 다양한 프로그램 개발·운영으로 기초학력 부진 해소
- 연수과정
 - 초등: 기초-심화-전문교사과정 직무연수 운영
 - 중등: 기초-심화-전문교사과정 직무연수 운영(3R's 과정 운영 포함)
- 내용
 - 기초: 경기도교육연수원 원격직무연수 15시간 이수(3월~12월)
 - 심화: 기초과정 이수 교원 중 신청 교원
 - 경기도교육연수원 연계
 - 신청 및 연수 과정 별도 안내(2024. 5월 예정)
 - 전문가: 심화과정 이수 교원 중 신청 교원(초·중등 각 100명)
 - 신청 및 연수 과정 별도 안내(2024. 5월 예정)
 - 전문가 과정 이수교원으로 구성된 인력풀을 구축하여 지역 기초학습 지원센터-교육지원청 연계 현장 지원 활성화

□ 학습지원 담당교원 역량 강화 [별도 공문 안내] 초중고

- 목적: 단위학교 학습지원대상학생 지원 강화를 위한 학습지원 담당교원 역량 강화
- 대상: 단위학교 학습지원 담당교원
- 내용

★학습지원 담당교원 매년 '기초학력' 관련 직무연수(15시간) 필수 이수

☞ 「기초학력 보장법」 제9조 및 동법 시행령 제8조

- 경기도교육연수원 연계 원격연수(15시간) 과정 추가 개발 예정
- 이수 결과 제출(2024. 10월 말)

□ 경기 기초학력교육 네트워크 운영 지원 **초·중·고·특·각**

- 목적: 교원의 자발적 기초학력 역량강화 활동을 지원함으로써 경기 기초학력 전문교사 양성 및 현장 기초학력 지도 역량 강화
- 대상: 기초학력 교육 네트워크 회원
- 기간: 2024. 4월 ~ 12월
- 구성: 10개 지역 연구회, 4개 분과(진단보정시스템, 학습장애, 에듀테크, 교구제작)
- 방법:
 - 네트워크-도교육청 간 소통·협업 활성화를 통한 현장 모니터링 및 의견 수렴
 - 네트워크 분과별 연구·사례나눔 활동 지원
 - (네트워크)-(지역 연구회)-(지역 기초학습지원센터)-(교육지원청) 연계·협업을 통한 단위학교 기초학력 보장 밀착 지원

□ 기초학력 보장 프로그램 운영 우수사례 발굴·확산 **초·중·고·특·각**

- 목적: 단위학교 기초학력 보장 프로그램 운영 내실화 지원
- 대상: 전체 학교
- 기간: 2024. 3월 ~ 12월
- 내용
 - 지역 학습지원 담당교원 네트워크 운영으로 단위학교 기초학력 보장 프로그램 운영 역량 강화 지원
 - 운영 예시: 권역별 학습지원담당교원 네트워크 정례협의회, 정의적 영역 진단 내실화 방안 모색, 학교별 기초학력프로그램 공유 등
 - 교육지원청 주관 컨설팅·협의회·성과공유회를 통한 우수사례 발굴·확산
 - 교육지원청-도교육청 상시 소통 및 사례 공유를 통한 현장 지원 강화
 - 지역 특성을 반영한 기초학력 보장 지원 사례 공유 및 확산(예: 소외 지역 지원 등)

□ 지역 기반 기초학력 지원 시스템 강화

○ 목적: 다양한 특수요인으로 학교에서 지도하기 어려운 학습지원대상학생에 대하여 학교별 학생 상황, 특성, 수준 등에 맞는 통합지원

○ 방향

- 특수요인을 가진 학습지원대상학생에 대해 통합지원이 될 수 있도록 부서 간 협력·연계

※ 지역 기초학습지원센터 운영 모델을 교육지원청이 결정

- ‘기초학습지원센터’를 중심으로 관련 기관 및 사업*과의 유기적인 협력을 통해 학생을 종합적으로 진단하고 지원

· 학습: 기초학습지원센터

· 심리·정서: Wee센터, 학생정신건강지원센터 등

· 복지: 다문화교육지원센터, 교육복지사업 등 학생맞춤통합지원

- 단위학교가 지도하기 어려운 특수요인 학습지원대상학생을 지역 기반 학습지원시스템에 연계, 추수 관리

○ 추진 절차(안)

[표 12] 기초학습지원센터 운영 절차 예시

계획 수립	운영		지원
도교육청	지역 기초학습지원센터 ↔ 단위학교		교육지원청 도교육청
1~2월	3월	4~12월	연중
<ul style="list-style-type: none"> · 운영계획 수립 · 예산 배정 · 학습상담사 위촉 및 연수 	<ul style="list-style-type: none"> · 대상 학생 신청 · 난독 바우처 기관 공고 및 계약 	<ul style="list-style-type: none"> · 1:1 맞춤 학습상담 · 방학 중 한글 해득 프로그램 · 전문기관 연계 지원 · 통합지원협의체 운영 · 만족도조사(12월) 	<ul style="list-style-type: none"> · 담임(교과)교사 연수 · 기초학력 성과 관리 및 정책 연구 · 워크숍 및 컨설팅 · 성과공유회 운영 · 도움 자료 개발 및 보급

3) 지역 기초학습지원센터

기존의 25개 교육지원청에 설치된 학습종합클리닉센터의 역할을 확대하여 지역 중심의 기초학력 보장 지원을 강화한 센터

※ 기존 학습종합클리닉센터를 (지역) 기초학습지원센터로 명칭 전환하여 운영

○역할: 학습지원대상학생 심층 진단 및 지원

- 인지적·비인지적 학습부진요인 진단을 위한 표준화 검사 및 분석
- 학생 개인별 맞춤학습상담 프로그램 운영 및 사례 관리
- 개인별 맞춤학습상담 일지 작성 및 포트폴리오 제출
- 개인별 맞춤학습상담 연계 교사 및 학부모 상담
- 학교별 에듀테크 기초학력 진단 및 보정 프로그램 적극 도입·활용
- 읽기 곤란(난독증)·경계선 지능 학생 전문적 진단 및 학습지원 확대

○대상: 25개 교육지원청

○기간: 2024. 3월 ~ 12월(10개월) ※ 지역 상황에 따라 운영 기간 자율적 운영

○인력: 학습상담지원단(비상근 위촉직), 경기 기초학력 교육 네트워크, 바우처 기관 상담사 등

○프로그램

- 찾아가는 맞춤 학습상담프로그램 운영
 - 학습(읽기, 쓰기, 셈하기)+학습전략+정서·행동 진단 및 상담
- 여름, 겨울방학 활용 한글해독 프로그램 및 기초학습 캠프
- 지역 전문기관 연계 진단 및 학습 프로그램 지원
 - 경계선 지능·읽기 곤란(난독증)·ADHD 학생 등
- ※ 단위학교에서 1차 체크리스트 활용하여 도교육청·지역 기초학습지원센터로 의뢰
- 대학 연계, AI 프로그램 활용 기초학력 보장 프로그램 등

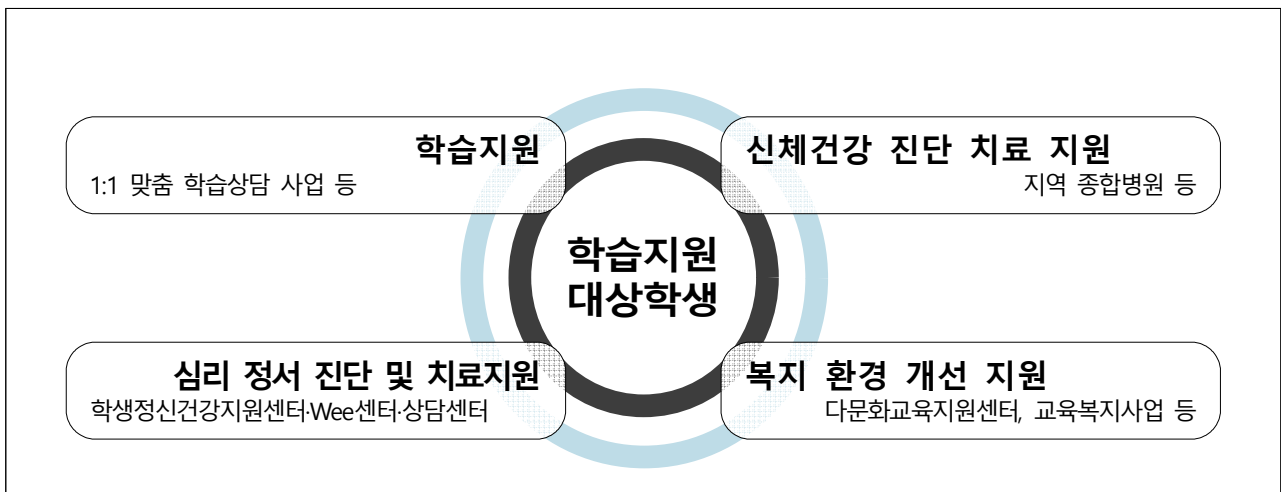
□ 지역 기초학습지원 네트워크 구축 및 운영

- 기초학력 전문가 과정 이수 교사, 수석교사, 연구년제 교사 등과 지원 체계 구축
- 지역 내 학습지원 전문기관 발굴(진단 및 치료 가능 병원 및 바우처 기관)
- 지역 통합지원 협의체 운영(연 2회 이상)

□ 지역 기초학력 보장을 위한 역량 강화 프로그램

- 교원 기초학력 보장 역량 강화를 위한 다양한 연수 운영
- 학부모 대상 인식 제고 연수 강화 및 홍보 확대
- 읽기 곤란(난독증) 학생 지원을 위한 역량강화 연수(교원, 바우처기관 상담사 등)
- 학습상담사 역량 강화 프로그램 운영

[그림] 기초학습지원센터 통합지원 개념도



정책과제 **3-3** 경기도교육청 기초학력지원센터⁴⁾ 운영

□ 경기도 기초학력 보장을 위한 전문적 지원

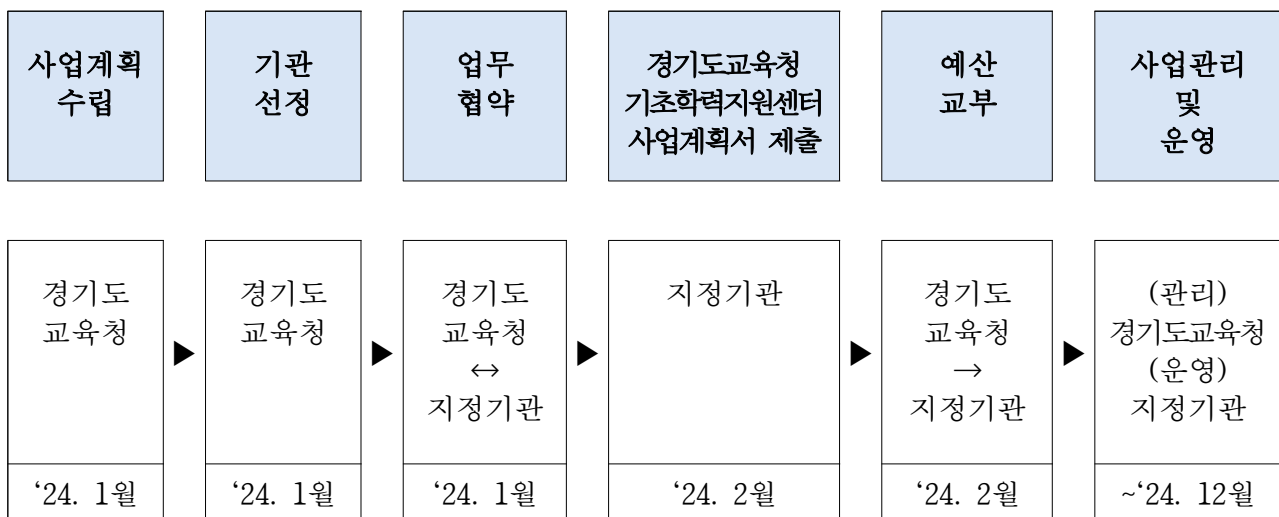
- 목적: 경기도교육청 기초학력 사업 성과 관리
- 역할: 기초학력보장법 시행령 제10조 지정 사항
 - 지역 여건을 고려한 기초학력 시행 계획의 추진 지원
 - 경기도교육청 다중학습안전망 사업 운영 지원
 - 학습지원 담당교원의 역량 강화를 위한 연수 지원 및 운영

4) 경기도교육청 기초학력지원센터

기초학력 보장법 시행령에 의해 경기도교육청 기초학력 보장 관련 업무를 수행하는 외부 기관 또는 단체

- 경기도교육청의 기초학력 보장 관련 사업의 성과 관리
- 제7조 제4항(선정된 학습지원대상학생 중에서 학교에서 제공하기 어려운 학습 지도 및 심리 상담 등 학습지원교육에 대한 추가적인 지원이 필요하다고 인정되는 학생에 대하여 교육감에게 행정적·재정적 지원을 요청할 수 있다)에 따른 추가 지원이 필요한 학생에 대한 지원
- 기타: 정책연구 및 홍보, 기초학력 보장 포럼 등
- 운영 기간: 2024. 1월 ~ 12월 ※ 운영 기간은 상호 협의에 따라 조정 가능
- 운영 방법: 지정위탁
- 추진 절차(안)

[표 13] 경기도교육청 기초학력지원센터 운영 절차(안)



VI 기대효과

- 에듀테크 기반 정확한 진단과 학생 맞춤형 지원으로 기초학력 향상 지원
- 학교 특성에 맞는 기초학력 보장 정책 지원으로 기초학력 보장 사업 내실화 및 기초학력 부진 해소
- 전문기관 연계 프로그램 운영을 통한 모든 학생의 통합적 성장 지원

Ⅶ 부록

□ [단위학교] 역할 및 일정

영역	내용	1월	2월	3월	4월	5월	6월	7월	8월	9월	10월	11월	12월
기 · 예 · 방	기초학력 보장 지원 사업 신청	⇒											
	이전년도 기초학력 관련 자료 인수 인계		⇒	ID : 학교나이스번호 10자리 비밀번호 : 학교나이스번호+해당연도(24년도는 24)									
	학교기초학력진단보정시스템 ID 비밀번호 인수 확인			⇒									
	기초학력 보장 운영 계획 수립			⇒									
	학습지원대상학생 지원협의회 설치			⇒									
	학습지원대상학생 지원협의회 개최			⇒	⇒	⇒	⇒	⇒	⇒	⇒	⇒	⇒	⇒
	기초학력 보장 지원 사업계획서 작성 제출				⇒								
	기초학력진단보정시스템 활용 방법 연수 참여		⇒	⇒									
진 · 단	학습지원담당교원 직무연수 이수(10월까지)		⇒	⇒	⇒	⇒	⇒	⇒	⇒	⇒	⇒		
	기초학력진단보정시스템 활용 방법 교직원 연수 운영			⇒									
	기초학력 진단검사 실시			⇒									⇒
	진단 결과에 따른 학습지원대상 학생 선정(3~4월)			⇒	⇒								
	학습지원대상학생 학기초 인원 보고(4월)				⇒								
보 · 정	국가기초학력지원센터 온라인정서검사 실시				⇒	⇒	⇒	⇒	⇒	⇒	⇒	⇒	
	교내 개별학생 맞춤형 프로그램 결정 및 지원				⇒	⇒	⇒	⇒	⇒	⇒	⇒	⇒	⇒
	읽기곤란 학생, 경계선지능 학생 체크리스트 검사				⇒								
	기초학력 향상도검사						⇒				⇒		⇒
	학습지원대상학생 추가 선정 및 지원 심의(사안 발생시)					⇒	⇒	⇒	⇒	⇒	⇒	⇒	⇒
환 · 류	전문기관(의료·상담 기관, 기초학습지원센터 등) 심층진단 의뢰 여부 결정 및 지원 요청				⇒	⇒	⇒	⇒	⇒	⇒	⇒	⇒	⇒
	학기말 진단검사 결과 보고												⇒
	기초학력 보장 정책 만족도 조사 참여										⇒		
	기초학력 지원 사업(학교맞춤선택제) 정산 및 결과 보고												⇒

□ [교육지원청] 역할 및 일정

영역	내용	1월	2월	3월	4월	5월	6월	7월	8월	9월	10월	11월	12월
예방 · 기반	기초학력 보장 지원 사업 안내 및 신청 지원	⇨	⇨										
	기초학력 보장 계획 수립·안내		⇨										
	기초학력 보장 지원 사업 선정 안내			⇨									
	기초학력 보장 지원 사업계획서 취합·관리				⇨								
	기초학력 보장 관련 연수 운영		⇨		⇨	⇨	⇨			⇨	⇨	⇨	
	학습지원 담당교원 협의회(네트워크) 운영				⇨	⇨	⇨			⇨	⇨	⇨	
	지역 기초학습지원센터 운영			⇨	⇨	⇨	⇨	⇨	⇨	⇨	⇨	⇨	⇨
	기초학력 지역 연구회 운영지원			⇨	⇨	⇨	⇨	⇨	⇨	⇨	⇨	⇨	⇨
진단	기초학력 진단검사 지원			⇨									⇨
	단위학교 기초학력 보장 계획 취합·관리				⇨								
	단위학교 진단검사 결과 취합·관리				⇨								
보정	기초학력 지원사업 모니터링·컨설팅				⇨	⇨	⇨	⇨	⇨	⇨	⇨	⇨	⇨
	읽기곤란 학생, 경계선지능 학생 체크리스트 검사 안내				⇨								
	기초학력 향상도 검사 지원						⇨				⇨		⇨
	전문기관(의료·상담 기관, 기초학습지원센터 등) 연계 지원				⇨	⇨	⇨	⇨	⇨	⇨	⇨	⇨	⇨
환류	기초학력 보장 프로그램 운영 사례 나눔										⇨	⇨	⇨
	기초학력 보장 성과 보고										⇨		
	기초학력 보장 유공 표창										⇨	⇨	⇨
	학기말 진단검사 결과 취합·보고												⇨ '25년 1월
	기초학력 지원 사업(학교맞춤선택제) 정산 및 결과 보고												⇨

□ [참고 자료] 진단-보정 활용 사이트

기초학력 진단보정시스템 (<https://basic.goe.go.kr>)

○ 진단검사 지원 내용

학교급	학년	교과(영역)	검사시간	검사지 유형
초등학교	초 3학년	3R's(읽기, 쓰기, 셈하기)	각 영역별 40분	탄탄1, 탄탄2
	초 4학년~초 6학년	3R's(읽기, 쓰기, 셈하기)	각 영역별 40분	쑥쑥1, 쑥쑥2
	초 4학년~초 6학년	국어, 사회, 수학, 과학, 영어	각 교과별 40분	G형, H형
중학교	중 1학년~중 3학년	3R's(읽기, 쓰기, 수와 연산)	각 영역별 45분	가형, 나형, 다형, 라형
	중 1학년~중 3학년	국어, 수학, 영어, 과학, 사회/역사	각 교과별 45분	G형, H형
고등학교	고 1학년	3R's(읽기, 쓰기, 수 이해와 활용)	각 영역별 50분	가형, 나형, 다형, 라형
	고 1학년	국어, 수학, 영어	각 교과별 50분	가형, 나형

※ 3R's의 경우, 2022년도부터 초등학교 3R's, 중학교 3R's, 고등학교 3R's로 구분되어 제공

※ 중·고등학교 3R's 쓰기 영역은 수행형 문항이 포함되어 오프라인 게시판을 통해서만 이용 가능

○ 진단보정시스템 로그인하기

구분	내용	비고
학교 관리자	<ul style="list-style-type: none"> ID: 나이스 학교코드 10자리 ※ 예) J10000**** 임시PW: 나이스 학교코드 10자리+24 ※ 예) J10000****24 임시PW로 로그인 후 비밀번호 변경 필수(개인정보보호법) 	<ul style="list-style-type: none"> ○ 학교나이스코드는 행정실에서 확인(J는 대문자) ○ 비번 분실시 소속 교육지원청 기초학력 담당장학사에게 초기화 요청
일반 교사	<ul style="list-style-type: none"> - 교사계정으로 회원가입→ 학교관리자 승인 후 사용 가능 - 학교관리자도 교사계정 발급 후 학생관리 가능 	○ 비번 분실 시 학교관리자에게 문의
학생	<ul style="list-style-type: none"> - ID: 교사가 학생등록 후 자동 생성 - PW: 초기 비밀번호 (1111) → 변경 후 사용 (교사가 학생에게 학생 개별 ID와 비밀번호 안내) 	○ 학교관리자 및 교사가 학생 비밀번호 수정 가능
문의처	- 진단보정시스템 고객센터 1544-0079, 내선 4번 (KERIS)	

○ **활용법 연수자료(관리자용, 교사용, 3학년 담임용, 4~6학년 담임용, 교과전담교사용)**

- 진단보정시스템 활용 리플렛 자료 배부(2024. 1월)
- 영상매뉴얼 탑재( 경기교사온TV, 2024. 1월)

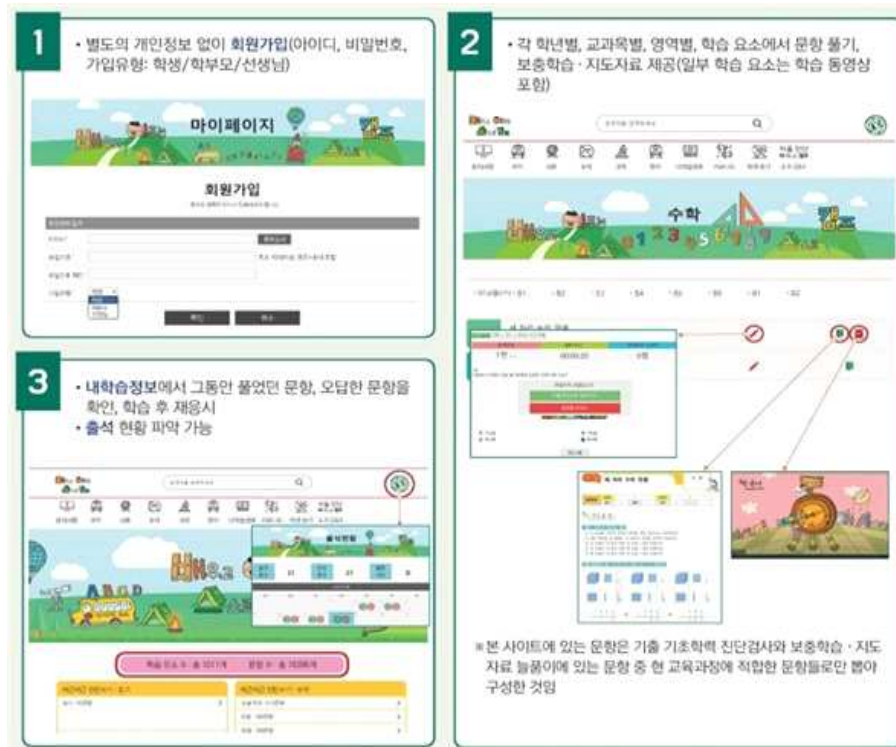
○ **활용법 동영상 자료**

강의 주제 및 URL	비고
1강. 기초학력 진단-보정 시스템 이해와 활용 (동영상자료) • URL: https://youtu.be/5ckW289yBhY	▶ 진단보정시스템 공지사항 강의자료(PDF) 탑재
2강. 기초학력 진단-보정 시스템 콘텐츠 계열 및 구성 (동영상자료) • URL: https://youtu.be/9ulpNr-YmUw	▶ 진단보정시스템 공지사항 강의자료(PDF) 탑재
3강. 기초학력 진단-보정 시스템 활용 (동영상자료) • URL: https://youtu.be/9aJa.lqnUTE	▶ 진단보정시스템 공지사항 강의자료(PDF) 탑재
4강. 배우고 이루는 스스로 캠프 이해와 활용 (동영상자료) • URL: https://youtu.be/KZ6-HINBYmQ	▶ 진단보정시스템 공지사항 강의자료(PDF) 탑재
5강. 기초학력 진단-보정 시스템 진단검사하는 방법(교사 및 학생용) (동영상자료) • URL: https://youtu.be/eReq4Kqzb_Q	▶ 관련문의 : 충남대학교 응용교육측정평가연구소 연락처: 042-821-8586 이메일: amec@cnu.ac.kr
6강. 기초학력 진단-보정 시스템 진단검사하는 방법(교사용) (동영상자료) • URL: https://youtu.be/Yz9jrO6eETs	
7강. 기초학력 진단-보정 시스템 진단검사하는 방법(학생용) (동영상자료) • URL: https://youtu.be/WQBCLl8KHQU	

배우고 이루는 스스로 캠프[배 · 이 · 스 캠프] (<http://www.plasedu.org>)

○ 진단검사 지원 내용

학습관련 검사 실시 방법



○ 활용법 연수자료

강의 주제 및 URL	비고
1. 자율진단-베이스 캠프 활용하기 (동영상자료) • URL: https://youtu.be/KZ6-HINBYmQ • URL: https://youtu.be/KMDAZXeqpek	경기교사온TV_초등 경기교사온TV_중등
2. 베이스캠프 온라인공부방 활용(교사용) (동영상자료) • URL: https://youtu.be/GBwpMnAlvhY	
3. 베이스캠프 온라인공부방 활용(학생용) (동영상자료) • URL: https://youtu.be/8RQDUuqDFK8	

□ [관련 법령] 기초학력 보장법

기초학력 보장법

[시행 2022. 3. 25.] [법률 제18458호, 2021. 9. 24., 제정]

교육부(기초학력진로교육과) 044-203-6747

제1조(목적) 이 법은 학습지원대상학생에게 필요한 지원을 함으로써 모든 학생의 기초학력을 보장하여 능력에 따라 교육을 받을 수 있도록 그 기반을 조성하는 것을 목적으로 한다

제2조(정의) 이 법에서 사용하는 용어의 뜻은 다음과 같다.

1. “기초학력”이란 「초·중등교육법」 제2조에 따른 학교(이하 “학교”라 한다)의 학생이 대통령령으로 정하는 바에 따라 학교 교육과정을 통하여 갖추어야 하는 최소한의 성취기준을 충족하는 학력을 말한다.
2. “학습지원대상학생”이란 학교의 장이 기초학력을 갖추지 못하였다고 판단하여 제8조제1항에 따라 선정된 학생을 말한다. 다만, 「장애인 등에 대한 특수교육법」 제15조에 따라 학습장애를 지닌 특수교육대상자로 선정된 학생은 제외한다.
3. “학습지원교육”이란 학습지원대상학생에게 개인의 상황과 특성에 맞는 내용과 방법으로 실시하는 맞춤형 교육을 말한다.

제3조(국가 등의 책무) ① 국가와 지방자치단체는 기초학력 보장을 위한 시책을 마련하여야 한다.

- ② 국가와 지방자치단체는 기초학력 보장을 위하여 학교의 학급당 학생 수를 적정한 수준으로 유지하도록 노력하여야 한다.
- ③ 국가와 지방자치단체는 기초학력 보장에 관한 시책의 추진에 필요한 재원을 확보하도록 노력하여야 한다.
- ④ 학교의 장은 교육에 관한 각종 시책을 시행함에 있어서 기초학력 보장을 위하여 노력하여야 한다.

제4조(다른 법률과의 관계) 이 법은 기초학력 보장에 관하여 다른 법률에 우선하여 적용한다.

제5조(기초학력 보장 종합계획의 수립 등) ① 교육부장관은 관계 중앙행정기관의 장 및 특별시·광역시·특별자치시·도·특별자치도의 교육감(이하 “교육감”이라 한다)과 협의한 후 제6조에 따른 기초학력 보장위원회의 심의를 거쳐 5년마다 기초학력 보장 종합계획(이하 “종합계획”이라 한다)을 수립하여야 한다. 종합계획 중 대통령령으로 정하는 중요사항을 변경하는 경우에도 또한 같다.

- ② 교육감은 종합계획의 내용과 해당 지역의 여건을 고려하여 매년 시·도 기초학력 보장 시행계획(이하 “시행계획”이라 한다)을 수립·시행하여야 한다.
- ③ 교육감은 전년도 시행계획에 따른 추진실적과 다음 연도 시행계획을 대통령령으로 정하는 바에 따라 매년 교육부장관에게 제출하여야 한다.
- ④ 그 밖에 종합계획과 시행계획의 수립 및 시행 등에 필요한 사항은 대통령령으로 정한다.

제6조(기초학력 보장위원회의 설치 등) ① 기초학력 보장에 관한 다음 각 호의 사항을 심의하기 위하여 교육부장관 소속으로 기초학력 보장위원회(이하 “위원회”라 한다)를 둔다.

1. 종합계획의 수립
 2. 시행계획의 추진실적 평가
 3. 기초학력 보장 관련 제도 개선
 4. 기초학력 보장과 관련된 각종 조사·연구 및 정책의 분석·평가
 5. 그 밖에 기초학력 보장을 위하여 필요한 사항으로서 위원장이 회의에 부치는 사항
- ② 위원회는 심의와 관련하여 필요한 경우 관계 기관의 장에게 그 소속 공무원의 출석이나 자료의 제출을 요청할 수 있다. 이 경우 요청을 받은 기관의 장은 정당한 사유가 없으면 그 요청에 따라야 한다.
- ③ 그 밖에 위원회의 구성·운영 등에 필요한 사항은 대통령령으로 정한다.

제7조(기초학력진단검사) ① 학교의 장은 학습지원대상학생을 조기에 발견하고 효과적으로 지원하기 위하여 학생별 기초학력 수준 도달 여부를 진단하는 검사(이하 “기초학력진단검사”라 한다)를 실시할 수 있고, 그 결과를 학생의 보호자에게 통지할 수 있다.

② 그 밖에 기초학력진단검사의 내용 및 실시 등에 필요한 사항은 대통령령으로 정한다.

제8조(학습지원대상학생의 선정 및 학습지원교육) ① 학교의 장은 기초학력진단검사 결과와 학급담임교사 및 해당 교과교사의 추천, 학부모 등 보호자에 대한 상담결과 등에 따라 학습지원교육이 필요하다고 판단 되는 학생을 학습지원대상학생으로 선정할 수 있다.

② 학교의 장은 학습지원대상학생의 학력 수준과 기초학력 미달 원인 등을 고려하여 학습지원교육을 실시하여야 한다.

③ 학교의 장은 필요한 경우 보호자에 대한 교육·상담을 실시하거나 학교 외부의 전문기관과 연계하여 학습지원교육을 실시할 수 있다.

④ 학교의 장은 학습지원교육의 효율적인 수행을 위하여 제9조에 따른 학습지원 담당교원, 「학교보건법」 제15조에 따른 보건교사, 「초·중등교육법」 제19조의2에 따른 전문상담교사 등이 함께 학습지원교육을 실시하도록 할 수 있다.

⑤ 학교의 장은 학생들의 기초학력 보장을 위하여 특별한 학습지원이 필요한 교과목의 수업에 보조인력을 배치할 수 있다.

⑥ 그 밖에 학습지원대상학생 선정, 학습지원교육 및 보조인력 배치 등에 필요한 사항은 대통령령으로 정한다.

제9조(학습지원 담당교원) ① 학교의 장은 효율적인 학습지원교육의 수행을 위하여 「초·중등교육법」 제19조에 따른 교원 중에서 학습지원교육을 담당하는 교원(이하 “학습지원 담당교원”이라 한다)을 지정할 수 있다.

② 교육부장관 및 교육감은 학습지원 담당교원에게 전문성 함양을 위한 연수를 제공하여야 한다.

③ 그 밖에 학습지원 담당교원의 지정, 연수 등에 필요한 사항은 대통령령으로 정한다.

제10조(기초학력지원센터) ① 교육부장관 및 교육감은 기초학력 보장 제도 개선·연구, 학습지원대상학생 실태조사·지원 및 기초학력 보장 관련 사업의 성과 관리 등을 위하여 기초학력지원센터를 지정·운영할 수 있다.

② 교육부장관 및 교육감은 제1항에 따라 지정된 기초학력지원센터가 다음 각 호의 어느 하나에 해당하는 경우에는 그 지정을 취소할 수 있다. 다만, 제1호에 해당하는 경우에는 그 지정을 취소하여야 한다.

1. 거짓이나 그 밖의 부정한 방법으로 지정을 받은 경우

2. 제4항에 따른 지정기준에 적합하지 아니하게 된 경우

③ 교육부장관 및 교육감은 제2항에 따라 기초학력지원센터의 지정을 취소하려면 청문을 하여야 한다.

④ 그 밖에 기초학력지원센터의 지정 및 지정 취소의 기준·절차, 운영 등에 필요한 사항은 대통령령으로 정한다.

제11조(권한의 위임·위탁) ① 이 법에 따른 교육부장관 또는 교육감의 권한은 그 일부를 대통령령으로 정하는 바에 따라 교육감 또는 교육장(「지방교육자치에 관한 법률」 제34조제3항에 따른 교육장을 말한다)에게 위임할 수 있다.

② 이 법에 따른 교육부장관 또는 교육감의 업무는 그 일부를 대통령령으로 정하는 바에 따라 관련 기관·법인이나 단체에 위탁할 수 있다.

부칙 <제18458호, 2021. 9. 24.>

이 법은 공포 후 6개월이 경과한 날부터 시행한다.

□ [관련 법령] 기초학력 보장법 시행령

기초학력 보장법 시행령

[시행 2022. 3. 25.] [대통령령 제32554호, 2022. 3. 25., 제정]

교육부(기초학력진로교육과) 044-203-6747

제1조(목적) 이 영은 「기초학력 보장법」에서 위임된 사항과 그 시행에 필요한 사항을 규정함을 목적으로 한다.

제2조(최소한의 성취기준 등) ① 「기초학력 보장법」(이하 “법”이라 한다) 제2조제1항에 따른 “최소한의 성취기준”은 「초·중등교육법 시행령」 제43조제1항에 따른 국어, 수학 등 교과목의 내용을 이해하고 활용하는 데 필요한 읽기·쓰기·셈하기를 포함하는 기초적인 지식, 기능 등으로 한다.

② 교육부장관은 제1항의 최소한의 성취기준에 관한 구체적인 사항을 정하고, 이를 법 제5조제1항에 따른 기초학력 보장 종합계획에 포함해야 한다.

③ 특별시·광역시·특별자치시·도·특별자치도(이하 “시·도”라 한다)의 교육감(이하 “교육감”이라 한다)은 제2항에 따라 교육부장관이 정하는 범위에서 지역 실정에 맞는 최소한의 성취기준의 세부 내용을 정할 수 있다.

제3조(기초학력 보장 종합계획 및 시행계획의 수립 등) ① 교육부장관은 법 제5조제1항 전단에 따라 기초학력 보장 종합계획(이하 “기초학력종합계획”이라 한다)을 수립할 때에는 기초학력종합계획을 시행하는 해의 전년도 9월 30일까지 수립해야 한다.

② 법 제5조제1항 후단에서 “대통령령으로 정하는 중요사항”이란 다음 각 호의 사항을 말한다.

1. 기초학력 보장의 목표 및 기본 방향
2. 기초학력 보장의 추진 방법
3. 기초학력 보장을 위한 재원 조달 등 기반 구축에 관한 사항
4. 기초학력 보장을 위한 제도·법령 개선에 관한 사항
5. 제2조에 따른 최소한의 성취기준에 관한 구체적인 사항
6. 법 제7조에 따른 기초학력진단검사의 실시 및 지원에 관한 사항
7. 법 제9조에 따른 학습지원 담당교원의 지정 및 연수에 관한 사항

③ 교육부장관은 법 제5조제1항에 따라 기초학력종합계획을 수립하거나 변경한 경우에는 관계 중앙행정기관의 장 및 교육감에게 지체 없이 그 사실을 통보해야 한다.

④ 교육감은 법 제5조제3항에 따라 전년도 시·도 기초학력 보장 시행계획(이하 “기초학력시행계획”이라 한다)에 따른 추진실적과 다음 연도 기초학력시행계획을 다음 연도의 학년도가 시작되기 2개월 전까지 교육부장관에게 제출해야 한다.

⑤ 교육감은 제4항에 따라 제출한 기초학력시행계획을 변경한 경우에는 변경된 기초학력시행계획을 지체 없이 교육부장관에게 제출해야 한다.

⑥ 교육감은 기초학력시행계획을 수립하거나 변경한 경우 관계 중앙행정기관의 장 및 「초·중등교육법」 제2조에 따른 학교(이하 “학교”라 한다)의 장에게 지체 없이 그 사실을 통보해야 한다.

제4조(기초학력 보장위원회의 구성) ① 법 제6조제1항에 따른 기초학력 보장위원회(이하 “기초학력위원회”라 한다)는 위원장 1명과 부위원장 1명을 포함하여 15명 이내의 위원으로 구성한다.

② 기초학력위원회의 위원장(이하 “위원장”이라 한다)은 교육부차관으로 하고, 부위원장은 제3항제2호의 위촉위원 중에서 위원장이 지명하는 사람으로 한다.

③ 기초학력위원회의 위원은 다음 각 호의 사람으로 한다.

1. 교육부 소속의 3급 이상 공무원(고위공무원단에 속하는 공무원을 포함한다) 중에서 교육부장관이 지정하는 기초학력 보장 업무 관련 직위에 있는 사람
 2. 다음 각 목의 사람 중에서 성별을 고려하여 교육부장관이 위촉하는 사람
 - 가. 대학이나 공인된 연구기관에서 조교수 이상 또는 이에 상당하는 직(職)에 있거나 있었던 사람으로서 기초학력 보장에 관한 전문지식이 있는 사람
 - 나. 기초학력 보장 업무 관련 경력이 5년 이상인 교원 또는 「교육공무원법」에 따른 교육전문직원
- 다. 그 밖에 기초학력 보장에 관한 전문지식과 경험이 풍부한 사람
- ④ 제3항제2호에 따른 위촉위원의 임기는 3년으로 하며, 한 차례만 연임할 수 있다.

제5조(기초학력위원회의 운영 등) ① 위원장은 기초학력위원회를 대표하고, 기초학력위원회의 업무를 총괄한다.

- ② 위원장이 부득이한 사유로 직무를 수행할 수 없을 때에는 부위원장이 그 직무를 대행한다.
- ③ 기초학력위원회의 회의는 위원장이 필요하다고 인정할 때 또는 재적위원 3분의 1 이상이 요구할 때 위원장이 소집한다.
- ④ 위원장이 회의를 소집할 때에는 회의 개최 5일 전까지 회의 일시·장소 및 안건을 각 위원에게 알려야 한다. 다만, 회의를 긴급히 소집해야 할 경우에는 알리지 않을 수 있다.
- ⑤ 기초학력위원회의 회의는 재적위원 과반수의 출석으로 개의(開議)하고, 출석위원 과반수의 찬성으로 의결한다.
- ⑥ 기초학력위원회의 업무를 효율적으로 수행하기 위하여 기초학력위원회에 소위원회를 둘 수 있다.
- ⑦ 기초학력위원회의 사무를 처리하기 위하여 기초학력위원회에 간사 1명을 두며, 간사는 교육부 소속 공무원 중에서 교육부장관이 지명한다.
- ⑧ 위원장은 상정된 안건의 심의를 위하여 필요하다고 인정할 때에는 관계 공무원 또는 전문가를 회의에 참석하게 하여 의견을 들을 수 있다.
- ⑨ 이 영에서 규정한 사항 외에 기초학력위원회와 제6항에 따른 소위원회의 구성 및 운영에 필요한 사항은 기초학력위원회 의결을 거쳐 위원장이 정한다.

제6조(기초학력진단검사의 실시 방법 등) ① 법 제7조제1항에 따른 기초학력진단검사(이하 “기초학력진단검사”라 한다)는 지필평가, 관찰, 면담 등의 방법으로 실시한다.

- ② 학교의 장은 기초학력진단검사를 실시할 때에는 미리 학생과 학생의 보호자에게 검사 과목·방법 및 일정 등을 알려야 한다.
- ③ 교육부장관 및 교육감은 기초학력진단검사의 효율적인 운영을 지원하기 위하여 컴퓨터 등 전자통신매체를 통하여 기초학력진단검사의 평가문항 및 그 결과 등을 제공하는 시스템을 구축·운영할 수 있다.
- ④ 제1항부터 제3항까지에서 규정한 사항 외에 기초학력진단검사 실시에 필요한 세부 사항은 교육감이 정한다.

제7조(학습지원대상학생의 선정 등) ① 법 제8조제1항에 따른 학습지원대상학생(이하 “학습지원대상학생”이라 한다)의 선정은 매 학년도의 시작일부터 2개월 이내에 완료해야 한다. 다만, 입학·편입학·전학 등의 사유로 새로 학생에게 학습지원교육이 필요하다고 학교의 장이 인정하는 경우에는 2개월이 지난 후에도 학습지원대상학생을 추가로 선정할 수 있다.

- ② 학교의 장은 학습지원대상학생의 선정 및 지원에 관한 사항을 심의하기 위하여 교육감이 정하여 고시하는 구성 및 운영 기준에 따라 학습지원대상학생 지원협의회를 설치할 수 있다.
- ③ 학교의 장은 법 제8조제3항에 따라 학습지원대상학생의 학부모 등 보호자에 대한 교육이나 상담을 실시할 때에는 미리 학생의 학부모 등 보호자에게 그 교육 또는 상담에 성실히 협조할 것을 요청할 수 있다.

- ④ 학교의 장은 제1항에 따라 선정된 학습지원대상학생 중에서 학교에서 제공하기 어려운 학습 지도 및 심리 상담 등 학습지원교육에 대한 추가적인 지원이 필요하다고 인정되는 학생에 대하여 교육감에게 행정적·재정적 지원을 요청할 수 있다.
- ⑤ 학교의 장은 법 제8조제5항에 따라 특별한 학습지원이 필요한 교과목의 수업에 보조인력을 배치할 때에는 소속 교원의 현황, 업무 조정 범위 등을 고려하여 보조인력 수급에 관한 계획을 수립해야 한다.
- ⑥ 학교의 장은 제5항에 따라 수립한 보조인력 수급에 관한 계획을 시행할 때 보조인력에 대한 적절한 대우와 근무환경 조성 등을 위하여 필요한 경우에는 교육감에게 보조인력의 운영에 필요한 행정적·재정적 지원을 요청할 수 있다.

제8조(학습지원 담당교원의 업무 등) ① 법 제9조제1항에 따른 학습지원 담당교원(이하 “학습지원담당교원”이라 한다)은 다음 각 호의 업무를 수행한다.

1. 학습지원교육 운영계획의 수립 및 관리
2. 학습지원대상학생에 대한 교육 및 상담
3. 그 밖에 학습지원교육의 수행에 필요한 업무
- ② 학교의 장은 학습지원담당교원의 원활한 업무 수행을 위하여 필요한 경우에는 학습지원담당교원의 수업시간 수, 업무 분장 등 근무 여건을 조정할 수 있다.
- ③ 학습지원담당교원은 학습지원담당교원으로 지정된 날부터 1년 이내에 법 제9조제2항에 따라 교육부장관 또는 교육감이 제공하는 직무연수를 이수해야 한다.

제9조(국가기초학력지원센터의 지정·운영 등) ① 교육부장관은 법 제10조제1항에 따라 다음 각 호의 기관이나 법인을 기초학력지원센터로 지정할 수 있다.

1. 「정부출연연구기관 등의 설립·운영 및 육성에 관한 법률」 제8조제1항에 따른 연구기관
2. 「고등교육법」 제2조제1호의 대학 및 같은 조 제3호의 교육대학
- ② 제1항에 따라 지정된 기초학력지원센터(이하 “국가기초학력지원센터”라 한다)는 다음 각 호의 업무를 수행한다.
1. 기초학력 보장 제도 개선·연구 및 정책 개발
2. 학습지원대상학생 실태조사와 해당 학생의 학습을 위한 자료 개발·활용 지원
3. 기초학력 보장 관련 사업의 운영 지원
4. 학습지원담당교원 역량 강화를 위한 연수 지원
5. 기초학력 보장 관련 사업의 성과 관리
- ③ 국가기초학력지원센터로 지정받으려는 기관이나 법인은 다음 각 호의 기준을 모두 충족해야 한다.
1. 기초학력 보장 관련 사업의 목표 및 계획이 적절할 것
2. 기초학력 보장 관련 사업을 수행할 수 있는 초·중등교육 관련 전공 분야의 석사 또는 박사 학위를 가진 전문인력을 보유할 것
- ④ 제1항부터 제3항까지에서 규정한 사항 외에 국가기초학력지원센터의 지정 및 운영 등에 필요한 사항은 교육부장관이 정하여 고시한다.

제10조(시·도기초학력지원센터의 지정·운영 등) ① 교육감은 법 제10조제1항에 따라 다음 각 호의 기관·법인이나 단체를 기초학력지원센터로 지정할 수 있다.

1. 「공공기관의 운영에 관한 법률」 제4조에 따른 공공기관
2. 「공익법인의 설립·운영에 관한 법률」 제2조에 따른 공익법인
3. 「민법」 제32조에 따른 비영리법인
4. 「고등교육법」 제2조제1호의 대학 및 같은 조 제3호의 교육대학
5. 그 밖에 교육감이 기초학력 보장 관련 업무를 수행하기 적절하다고 인정하여 고시하는 기관 또는 단체
- ② 제1항에 따라 지정된 기초학력지원센터(이하 “시·도기초학력지원센터”라 한다)는 다음 각 호의 업무

를 수행한다.

1. 지역 여건을 고려한 기초학력시행계획의 추진 지원
2. 시·도 교육청의 학습지원교육 운영 지원
3. 학습지원담당교원의 역량 강화를 위한 연수 지원 및 운영
4. 시·도 교육청의 기초학력 보장 관련 사업의 성과 관리
5. 제7조제4항에 따른 추가 지원이 필요한 학생에 대한 지원

③ 시·도기초학력지원센터로 지정받으려는 기관·법인이나 단체는 다음 각 호의 기준을 모두 충족해야 한다.

1. 기초학력 보장 관련 사업의 목표 및 계획이 적절할 것
2. 기초학력 보장 관련 사업을 수행할 수 있는 전문인력을 보유할 것

④ 제1항부터 제3항까지에서 규정한 사항 외에 시·도기초학력지원센터의 지정 및 운영 등에 필요한 사항은 교육감이 정하여 고시한다.

제11조(기초학력지원센터 지정 등의 게시) 교육부장관 및 교육감은 국가기초학력지원센터 또는 시·도기초학력지원센터를 지정하거나 지정을 취소한 경우에는 그 사실을 교육부 또는 해당 교육청의 인터넷 홈페이지에 게시해야 한다.

부칙 <제32554호, 2022. 3. 25.>

이 영은 2022년 3월 25일부터 시행한다.

□ [관련 법령] 경기도교육청 고시

학습지원대상학생 지원협의회 구성 및 운영 규정

경기도교육청 고시 제2022-519호(2023. 1. 1.)시행

제1조(목적) 이 규정은 「기초학력 보장법 시행령」에 따라 「초·중등교육법」 제2조에 따른 경기도의 학교(이하 “학교”라 한다)에서 학습지원대상학생의 선정 및 지원에 관한 사항을 심의하기 위하여 학습지원대상학생 지원협의회의 구성 및 운영 등에 필요한 사항을 규정함을 목적으로 한다.

제2조(정의) ① “학습지원대상학생”이란 학교의 장이 기초학력보장법 제2조 제1항에 따른 기초학력을 갖추지 못하였다고 판단하여 기초학력보장법 제8조 제1항에 따라 선정한 학생을 말한다. 다만, 「장애인 등에 대한 특수교육법」 제15조에 따라 학습장애를 지닌 특수교육대상자로 선정된 학생은 제외한다.

② “학습지원대상학생 지원협의회”란 기초학력보장법 시행령 제7조 제2항에 따라 학습지원대상학생의 선정 및 지원에 관한 사항을 심의하기 위해 교육감이 고시하는 구성 및 운영 기준에 따라 설치된 협의회를 말한다.

제3조(적용범위) 이 규정은 초·중·고등학교 등 학교에 적용한다.

제4조(설치) 학교는 학습지원대상학생의 선정 및 지원에 관한 사항을 심의하기 위하여 학습지원대상학생 지원협의회(이하 “협의회”라 한다)를 둔다.

제5조(구성) ① 협의회는 위원장 1인과 부위원장 1인을 포함한 8인 내외로 구성하고, 간사 1인을 둔다.

② 위원장은 학교장이 되고 부위원장은 위원 중에서 호선하며, 교감(교감 미배치교는 교무부장)과 기초학력 업무 담당부장, 다음 각 호 중에서 학교장이 필요하다고 인정하는 자로 구성한다.

1. 담임교사 및 교과 교사
2. 보건교사
3. 특수교사
4. 행정실장
5. 전문상담교사(또는 전문상담사)
6. 교육복지 담당교사(또는 교육복지사)

7. 그 밖에 학교장이 필요하다고 인정하는 자

제6조(임무와 임기) ① 위원장은 협의회를 대표하고 협의회의 업무를 총괄한다. 위원장이 부득이한 사유로 직무를 수행할 수 없을 때에는 부위원장이 그 직무를 대행한다.

② 위원의 임기는 당해 학년도로 한다. 다만, 결원이 발생한 경우 새로 위촉된 위원의 임기는 전임 위원 임기의 남은 기간으로 한다.

③ 간사는 학습지원 담당교원으로 한다.

제7조(회의 운영) ① 협의회 회의는 학기별 1회(학년 초, 학년 말) 이상 개최한다.

② 위원장은 매 학년도 시작일부터 2개월 이내에 협의회 회의를 개최하고 학습지원대상 학생 선정을 완료해야 한다. 다만 입학·편입학·전학 등의 사유로 새로 학습지원대상학생 선정이 필요하다고 학교의 장이 인정하는 경우 2개월이 지난 후에도 학습지원대상학생을 추가로 선정할 수 있다.

③ 협의회 회의는 위원장이 필요하다고 인정할 때 또는 재적위원 3분의 1이상의 요구가 있을 때 위원장이 소집할 수 있다.

④ 협의회 회의는 재적 인원의 과반수 이상 출석으로 개의하고 출석위원 과반수의 찬성으로 의결한다. 단, 가부 동수일 때는 위원장이 결정한다.

⑤ 협의회 회의에는 필요한 경우 관계 전문가 등을 회의에 참석하게 하여 의견을 들을 수 있다.

제8조(심의사항) 협의회의 심의사항은 다음 각 호와 같다.

1. 학습지원대상학생 선정
2. 학습지원대상학생 지원 계획
3. 그 외 학습지원대상학생의 선정 및 지원에 관한 제반 사항

부 칙

제1조(시행일) 이 규정은 2023년 1월 1일부터 시행한다.