

학생중심, 현장중심 교육

행복한 교육공동체를 꿈꾸는

# 강사 사전 교육자료



경기도교육청  
GYEONGGIDO OFFICE OF EDUCATION



행복한 교육공동체를 꿈꾸는  
강사 사전 교육자료

# Contents



## I 알면 든든한

- 가. 개인정보보호
- 나. 저작권
- 다. 초상권

## II 함께하면 행복한

- 가. 인권과 인권감수성
- 나. 성인지감수성
- 다. 장애인인권
- 라. 차별과 혐오

## III 강의 유의사항

행복한 교육공동체를 꿈꾸는  
**강사 사전 교육자료**

# I

알면 든든한

개인정보보호  
저작권  
초상권

# 개인정보보호



## 01 | 개인정보와 개인정보보호

### · 개인정보

- 살아있는 개인에 관한 정보로서 성명, 주민등록번호 및 영상 등을 통하여 개인을 알아볼 수 있는 정보
- 해당 정보만으로는 특정 개인을 알아볼 수 없더라도 다른 정보와 쉽게 결합하여 알아볼 수 있는 정보

### · 개인정보보호

- 정보통신서비스 이용자에 대한 정보 가운데 각 개인을 식별할 수 있는 정보를 보호하는 일

【출처: 개인정보보호법】

## 02 | 개인정보의 종류

- **일반적 정보** - 주민등록번호, 이름, 주소, 전화번호
- **정신적 정보** - 기호, 성향, 신념, 사상
- **신체적 정보** - 얼굴, 의료, 건강정보
- **통신·위치 정보** - 통화, IP주소, GPS 등
- **사회적 정보** - 교육(학력, 성적, 생활기록부 등), 병역, 근로, 법적(범죄, 재판기록 등)정보
- **재산적 정보** - 소득, 개인신용정보, 부동산, 기타 수익 정보(보험, 휴가 등)
- **기타** - 통신, 위치, 습관 및 취미 등

【출처:개인정보보호위원회】

## 03 | 개인정보 활용 유의사항

- 개인정보 활용 시, 사전에 개인정보 수집·이용, 제3자 제공에 대한 동의를 받아야 한다.
- 다른 정보와 쉽게 결합하여 개인을 식별할 수 있는 정보를 유포해서는 안 된다.
- 특정 개인을 알아볼 수 없도록 가공하거나 통계적으로 변환 처리하여 활용한다.

# 저작권



## 01 | 저작권

- 자신의 저작물을 배타적, 독점적으로 이용할 권리
- 저작자의 경제적 이익을 보호하기 위해 저작물과 관련해 저작자의 명예와 인격적 이익을 보호하기 위한 권리

【출처: 개인정보보호법】

## 02 | 저작물 인용에 필요한 조건

- 저작권법 제28조(공표된 저작물의 인용) 공표된 저작물은 보도·비평·교육·연구 등을 위하여는 정당한 범위 안에서 공정한 관행에 합치되게 이를 인용할 수 있다.
  - ▶ 저작권법 제28조에 해당하여 인용하려면 다음 네 가지 조건이 합치되어야 함
    - ① 인용의 대상이 되는 저작물이 공표되었어야 함
    - ② 인용의 목적이 보도, 비평, 교육, 연구 등을 위한 것이어야 함
    - ③ 정당한 범위 안이어야 함(정당한 범위란, 양적이나 질적으로도 자신이 창작한 것이 추가되어야 하고 인용되는 부분이 부수적이어야 함)
    - ④ 인용의 방법이 공정한 관행에 합치하여야 함(출처 표시, 필요 없는 왜곡·수정을 하지 않는 인용)

## 03 | 저작권 침해 유의사항

- 판매되고 있는 저작물의 일부를 복제·배포하거나 전송 등의 방법으로 제공하여서는 안 된다.
- 판매되는 음원·영상 저작물을 이동식 저장매체에 저장하여 배포하거나 전송 등의 방법으로 제공하여서는 안 된다.
- 저작물의 명칭, 저작자, 수록매체, 발행일자 등 출처를 누구나 인식할 수 있도록 표시해야 한다.

【출처: 한국복제전송저작권협회】

# 초상권



## 01 | 초상권

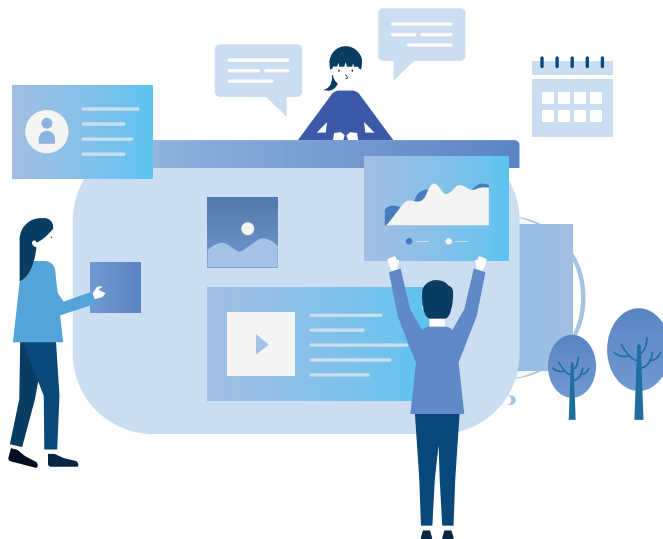
- 자신의 초상(사진, 그림에 나타낸 사람의 얼굴이나 모습)에 대한 인격적 · 재산적 권리
- 자신의 얼굴이나 신체적 특징이 동의나 승낙 없이 촬영되어 공표되지 않고, 광고 등 영리 목적에 이용되지 않을 법적 권리

【출처: 개인정보보호법】

## 02 | 초상권 침해 유의사항

- 초상이 영리 목적으로 이용되어서는 안 된다.
- 촬영된 사진 또는 작성된 초상이 목적과 다르게 보여지거나 복제되어서는 안 된다.
- 피촬영자가 승낙한 후 촬영된 사진이라고 하더라도 다른 목적에 사용되어서는 안 된다.
- 미성년자의 초상권을 사용할 경우, 반드시 본인과 그 보호자의 서면 동의를 받아야 한다.
- 사회 통념상 특정인임을 알 수 있는 신체적 특징이 함부로 촬영되거나 작성되어서는 안 된다.

【출처: 월간사진】





# II

## 함께하면 행복한

인권과 인권감수성  
성인지 감수성  
차별과 혐오  
장애인 인권

# 인권과 인권감수성



## 01 | 인권과 인권감수성

### 인권

- 인간이기에 누구나 가지는 존엄과 가치 및 자유와 권리

### 인권 감수성

- 일상생활에서 만나는 다양한 자극이나 사건에 대하여 매우 작은 요소에서도 인권적인 요소를 발견하고, 적용하면서 당시 상황에서 약자의 입장을 이해하고 배려하는 태도
- 모든 사회적 약자의 인간다운 삶을 지향하는 통찰
- 성평등(성희롱, 성추행, 성폭력, 성을 이유로 제도적, 문화적 차별이나 편견), 장애인 인권, 이주민 인권, 차별과 혐오 등

## 02 | 인권교육의 권리와 책임



### 인권은 배우는 그 자체가 권리다

인권의 무지를 강요하거나 내버려 두는 것 자체가 인권침해다.



### 모든 사람은

자신이 향유할 수 있는 인권과 기본적 자유에 관한 정보를 청구하고 인정받을 권리를 갖고 있으며 **인권교육훈련을 받을 수 있으며 접근할 수 있어야 한다.**

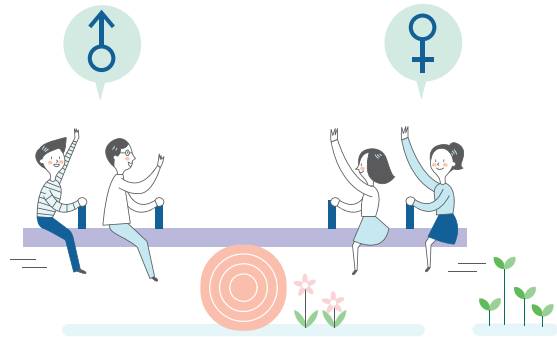


### 국가 및 해당 정부기관은

참여, 통합, 책임의식 속에서 **인권교육훈련의 개발, 실행, 증진, 보장의 일차적 책임을 갖는다.**

【출처: 국가인권교육센터】

# 성인지 감수성



## 01 | 성인지 감수성

- 성평등의 시각으로 성별 간의 차이와 차별을 감지해내는 민감성
- 여성과 남성 각각의 상황이 불편함은 없는지, 불평등한 것은 아닌지 고려하는 것
- 성을 이분화하여 성 소수자를 배제하거나 그들에 대한 차별과 편견에 대해 숙고하는 것
- 각종 제도나 정책에 포함된 특정 개념이 특정 성에게 유리하거나 불리하지 않은지, 성 역할 고정 관념이 개입되어 있는지 아닌지 등의 문제점을 검토하는 관점

【출처: 한국양성평등교육진흥원, 백세시대, 위키백과】

## 02 | 성희롱 · 성추행

- 성적 수치심이나 불쾌감을 느끼게 하는 행위(언어, 눈빛, 손길, 매체를 보여주는 행위 등)
- 행위자의 의도는 고려 대상이 아니며, 피해자의 관점에 기초하여 판단
- 피해자가 행위자의 성적 언동 등으로 성적 굴욕감 또는 혐오감을 느꼈다면 성희롱이 성립됨
- 특정 성을 비하하거나 혐오하는 표현을 하는 경우, 성추행 또는 성희롱에 해당됨

【출처: 한국양성평등교육진흥원】

## 03 | 성인지 감수성 관련 유의사항

- 성희롱 또는 성추행적인 발언이나 성적인 농담을 하여서는 안 된다.
- 어느 한 성을 비하하거나 차별, 혐오하는 발언을 하면 안 된다.
- 강의 원고를 포함하여 공연(시나리오), 영상물 등에도 성인지 감수성은 동일하게 적용된다.

# 차별과 혐오



## 01 | 차별

- 사람들의 다양한 차이를 바탕으로 명시적 또는 암묵적으로 편을 나누고, 다른 편에게 부정적이고 공격적인 태도를 드러내거나 다른 편을 불평등하게 대우하는 과정에서 쓰는 언어표현

【출처: 한국사회의 차별언어, 이정복】

## 02 | 혐오

- 인종, 종교, 성적 지향, 정치적 지향, 국적, 민족, 피부색, 성별 등의 속성에 대해서 발화자가 가진 선입견에 근거하여 이를 공격하는 것
- 혐오를 조장하는 표현은 대체로 선동적이고 모욕적이며 위협적인 발언으로 개인 또는 집단을 공격함
- 혐오하는 집단에 대하여 부정적인 생각을 표출하는 것을 넘어 위협, 폭력 등 위험한 행위로 이어질 수 있는 정서

【출처: 한국양성평등교육진흥원】

## 03 | 차별 · 혐오의 결과로 나타난 사례

- 성차별 표현 : 김여사, 김치녀, 된장녀, 맘충, 한남충, 개저씨 등
- 인종차별 표현 : 뚱남아, 개슬람, 중꺾, 짱개, 흑형, 갓양남 등
- 장애차별 표현 : 개병신, 빈신크리, 병크, 패션고자썰, 셀카고자 등
- 지역차별 표현 : 흥어, 까보전, 개쌍도, 설라디언, 전라디언 등
- 기타차별 표현 : 개독교, 좌빨, 수꼴, 틀딱 등

【출처: 한국어와 한국사회의 혐오, 차별표현, 이정복】

# 장애인 인권



## 01 | 장애인 인권

### · 장애인

- 신체적, 정신적 장애로 인하여 오랫동안 일상 및 사회생활에 상당한 제약을 받는 자
- 다양한 장벽들로 인해 다른 사람들과 동등하게 사회에 참여하는 것을 방해받는 장기간의 신체적, 정신적, 지적, 감각적 손상을 가진 사람을 포함

### · 장애인 인권

- 장애인이 비장애인과 동등한 대우를 받기 위한, 인권의 확장된 개념으로 그동안의 장애인에 대한 차별적인 문화를 없애고 처우를 개선하기 위한 노력

【출처: UN장애인권리협약, 장애인복지법, 장애인권리선언】

## 02 | 장애인에 대한 에티켓

- 장애인을 자연스럽게 대하고, 도움을 요청하면 적극적으로 도와준다.
- 장애인/비장애인이라는 표현을 사용하고, 일반인이나 정상인이라는 표현을 하지 않아야 한다.
- 장애가 있는 학생들을 부를 때 ‘특수반’이나 ‘도움반’이라는 명칭 대신 이름을 불러준다.

【출처: 장애인의 날 교육자료, 보건복지부】

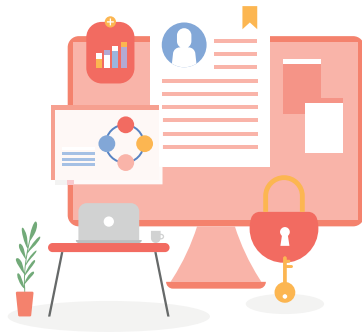


행복한 교육공동체를 꿈꾸는  
**강사 사전 교육자료**

# III

## 강사 유의사항





G Y E O N G G I D O   O F F I C E   O F   E D U C A T I O N



이것만은 지켜주세요!

# 강사 유의사항



## ✓ 출강 당일

- 출강일에는 연수 장소에 **강의시작 20분 전까지** 도착(또는 프로그램 접속 완료)해 주시기 바랍니다.

## ✓ 출강 시 협조 말씀

- 참여와 소통을 위한 대화와 토론이 함께하는 연수이기를 기대합니다.
- 연수생을 배려하고 존중하며, 격려하는 말씀으로 강의해 주시기 바랍니다.
- 「경기혁신교육정책에 반대되는 내용 및 발언」은 자제하여 주시기 바랍니다.
- 강의 중 다음과 같은 말은 삼가 바랍니다.

- ‘나는 사실 이 분야의 전문가가 아니다’
- ‘시간이 부족하여 강의 준비를 제대로 하지 못했다’
- ‘강의 내용이 배정 시간 내에 적합한 분량이 아니다’
- ‘연수 대상이 누구인지 몰라서 강의 초점이 안 맞을 수도 있겠다’

- 성·인종·종교 등과 관련된 차별과 혐오 표현, 정치·직업·사회적으로 논란의 여지가 있는 민감한 사안에 대하여 편향적인 언급은 자제**하여 주시기 바랍니다.
- 교재 및 강의 자료에 사진, 영상, 문헌삽입 시 **저작권 및 초상권을 준수**하시기 바랍니다.
- 강의 시, 특정 기관이나 인물 등을 예시로 들어 오해나 민원이 발생하는 일이 없도록 주의해 주십시오.
- 교재(제출한 원고) 내용과 일치된 강의를 진행해 주십시오.
- 분반 강좌의 경우 강의 주제를 동일하게 진행할 수 있도록 유의해 주십시오.
- 출강 또는 대면 협의 시에는 마스크를 착용하여 주시고, 코로나19의 상황에서 방역 지침을 준수하여 주시기 바랍니다.
- 37.5℃ 이상의 발열, 호흡기 증상 및 호흡기 이외의 코로나19 의심 증상 등이 있을 때에는 사전에 연락주시기 바랍니다.





행복한 교육공동체를 꿈꾸는

# 강사 사전 교육자료

## 총괄 · 기획

- 고효순 경기도교육청 교원역량개발과장
- 이종민 경기도교육청 교원역량개발담당 장학관
- 최미아 경기도교육청 교원역량개발담당 장학사

## 검토 · 편집

- 김상숙 경기도혁신교육연수원 교육연구사
- 박성민 경기도교육연수원 교육연구사
- 최은주 경기도교육연수원 교육연구사
- 엄경미 시곡중학교 교사

발 행 일 2021. 4.

발 행 처 경기도교육청 교원역량개발과

편집 · 디자인 PP디자인(031-247-2227)



행복한 교육공동체를 꿈꾸는

## 강사 사전 교육자료



경기도교육청

GYEONGGIDO OFFICE OF EDUCATION