

# 2025 사교육 경감 대책 추진 계획



2025. 7.

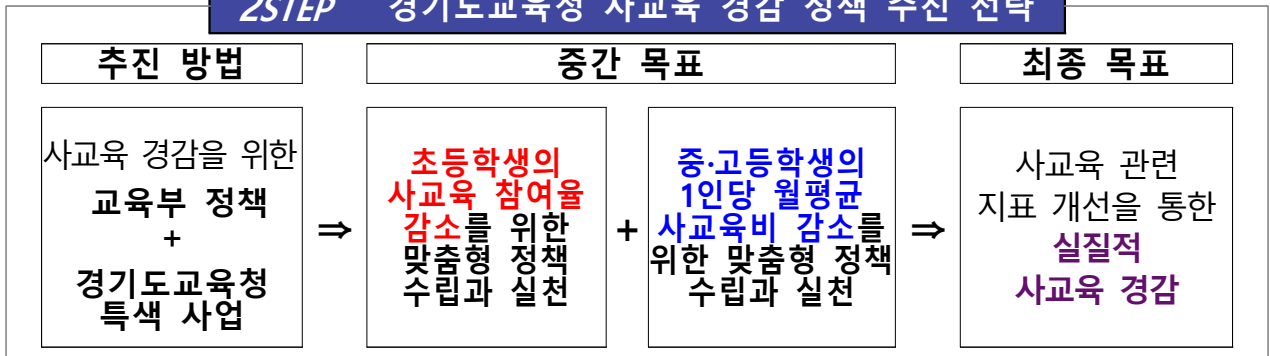
경기도교육청  
[지역교육정책과]

# 2025 사교육 경감 대책 추진 계획(요약)

## 1STEP 2024 경기도 초중고생 사교육현황 분석

- (사교육 참여율) 경기 **82.7%** (3위, 2023년 81.9%) → 전년 대비 **0.8%p** 증가
  - ※ 초1~3는 사교육 참여율이 모두 90%대이며 초등학생의 사교육 참여율이 경기도 전체 학생 사교육 참여율 건인
- (전체학생 1인당 월평균 사교육비) 경기 **51.3만원** → 전년 대비 **4.4만원, 9.4%p** 증가
- (참여학생 1인당 월평균 사교육비) 경기 **62만원** → 전년 대비 **4.7만원, 8.2%p** 증가
  - ※ 중고생 사교육 참여율은 초등학생보다 낮으나 참여학생 1인당 월평균 사교육비는 월등히 많음

## 2STEP 경기도교육청 사교육 경감 정책 추진 전략



## 3STEP 경기도교육청 사교육 경감 정책 추진 체계





## I 추진 근거 및 경과

### 1 추진 근거

- (통계청-교육부) 2024년 초·중고 사교육비 조사 결과 발표(2025. 3. 13.)
- (교육부) 「사교육 경감을 위한 주요 정책적 대응방안 안내 및 이행 상황 점검 협조 요청」(교육부 기획담당관-954, 2025. 4. 1.)
- (경기도교육청) 「경기도교육청 사교육 경감 대책 추진계획 및 추진 실적」(경기도교육청 지역교육정책과-2252, 2025. 4. 21.)

### 2 추진 배경

- 2024년 초·중고 사교육비 총액이 역대 최고치인 29조 2천억원 기록  
- 전년도 27.1조원에 비해 1조 9천억원(7.7%) 증가
- 경기도 전체 학생 1인당 월평균 사교육비 51만 3천원, 참여율 82.7%로 증가함에 따라 경기도민의 가계 부담 가중
- 소득지역 간 사교육비 격차로 계층 간 불평등 심화 및 사회통합 저해
- 학생의 과도한 학업 부담으로 인한 진정한 학력 신장의 기회 상실
- 공교육 활성화를 통한 사교육 과열 현상 해소에 대한 사회적 요구 증대

### 3 추진 경과

- (2025. 3. 11.) 교육부 주관 제6차 신학기 준비 점검단 시도부교육감 회의
- (2025. 3. 13.) 2024 통계청-교육부 공동조사 초·중고 사교육비 조사 결과 발표

- (2025. 3. 14.) 교육부 주관 교육부총리-시도교육감 간담회
- (2025. 3. 25.) 교육부 주관 제8차 신학기 준비 점검단 시도부교육감 회의
- (2025. 4.) 2024 사교육경감대책 추진실적 및 향후계획 수립
- (2025. 4. 22.) 2025 경기도교육청 사교육 경감 대응 TF 1차 협의회
- (2025. 5. 8.) 2025 경기도교육청 사교육 경감 대책 수립을 위한 실무 협의체 1차 협의회
- (2025. 6. 13.) 부서별 협의를 통한 과제별 경감 대책 계획 제출

## Ⅱ 2024 경기도 초·중·고 학생 사교육 현황 분석

### [분석 자료]

#### 2024 통계청- 교육부 공동조사 초·중·고 사교육비 조사 결과

- 전국 초중고 약 3,000개 학교의 학생 약 74,000명(표본조사)
- 조사기간: 2024. 5~6월, 9~10월
- 교육부에서 별도 제공한 경기도 데이터 포함

### 1 경기도 학생 사교육 참여 관련 개황

(단위: 만원, %)

구 분	전체학생(1인당 사교육비)			참여학생(1인당 사교육비)			사교육 참여율					
	초등 학교	중학교	고등 학교	초등 학교	중학교	고등 학교	초등 학교	중학교	고등 학교			
전 국	47.4	44.2	49.0	52.0	59.2	50.4	62.8	77.2	80.0	87.7	78	67.3
경 기	<b>51.3</b>	<b>47.1</b>	<b>51.2</b>	<b>59.8</b>	<b>62.0</b>	<b>52.7</b>	<b>64.1</b>	<b>82.8</b>	<b>82.7</b>	<b>89.4</b>	<b>79.9</b>	<b>72.7</b>
서 울	67.3	60.9	69.1	76.9	78.2	65.4	81.2	102.9	86.1	93.1	85.1	74.7
부 산	48.3	46.2	51.8	48.7	59.4	52.5	63.6	72.5	81.3	88.0	81.5	67.3
세 종	47.8	44.7	46.6	56.5	57.3	49.7	59.2	76.6	83.5	90.0	78.7	73.7
	1위 서울→2위 경기→3위 부산			1위 서울→2위 경기→3위 부산			1위 서울→2위 세종→3위 경기					

- (사교육 참여율) 경기 **82.7%** (3위, 2023년 81.9%) → 전년 대비 **0.8%p** 증가  
 ※ 전국: 80.0% (2023년 78.5%) → 전년 대비 1.5%p 증가
- (전체학생 1인당 월평균 사교육비) 경기 **51.3만원** → 전년 대비 **44만원, 9.4%p** 증가  
 ※ 전국: 47.4만원 (2023년 43.4만원) → 전년 대비 4.0만원, 9.3%p 증가
- (참여학생 1인당 월평균 사교육비) 경기 **62만원** → 전년 대비 **47만원, 8.2%p** 증가  
 ※ 전국: 59.2만원 (2023년 55.3만원) → 전년 대비 3.9만원, 7.0%p 증가

## 2 경기도 초등학생 사교육 참여 세부 현황 (단위: 만원, %)

○ (통계 자료)

- (기본 자료) 참여율과 1인당 월평균 사교육비

	초1	초2	초3	초4	초5	초6	초등 전체	전체 학생
사교육 참여율(%)	<b>90.9</b>	<b>93.8</b>	<b>90.9</b>	88.1	89.0	84.6	89.4	82.7
전체 학생 1인당 월평균 사교육비(만원)	41.5	47.3	50.7	47.1	49.3	45.7	47.1	51.3
참여 학생 1인당 월평균 사교육비(만원)	45.7	50.4	<b>55.8</b>	53.5	55.5	54.0	52.7	62.0

- (과목별) 일반교과/ 예체능, 취미·교양/ 취업관련/ 진학컨설팅

	경기 전체학생	초등 전체	일반교과	예체능, 취미·교양	취업관련	진학 컨설팅
사교육 참여율(%)	82.7	<b>89.4</b>	68	74.5	0	1.9
전체 학생 1인당 월평균 사교육비(만원)	51.3	41.7	28.8	18.2	0	0.1
참여 학생 1인당 월평균 사교육비(만원)	62.0	52.7	42.3	24.5	0	3.3

경기도 초등학생 일반교과	국어	영어	수학	사회, 과학	제2외국어 한문	컴퓨터	논술
사교육 참여율(%)	27.3	<b>55.9</b>	<b>53.1</b>	12.5	6.1	2.8	17.4
전체 학생 1인당 월평균 사교육비(만원)	2.7	13.6	8.7	1.0	0.4	0.2	2.1
참여 학생 1인당 월평균 사교육비(만원)	10.0	<b>24.3</b>	16.4	7.7	6.7	8.3	12.3

경기도 초등학생 예체능, 취미·교양	음악	미술	체육	취미·교양
사교육 참여율(%)	30	18.6	<b>55.8</b>	8.0
전체 학생 1인당 월평균 사교육비(만원)	4.8	2.4	9.6	1.4
참여 학생 1인당 월평균 사교육비(만원)	16.1	13.1	<b>17.2</b>	17.5

- (사교육 목적)

일반교과(%)	보육	학교 수업보충	진학준비	불안심리	선행학습	친구교제 및 기타
	14.6	<b>56.1</b>	7.9	3.6	27.7	3.8
예체능, 취미·교양 (%)	보육	취미, 교양, 재능계발	학교 수업보충	진학준비	친구교제	기타
	18.0	65.4	4.7	3.4	7.6	1.0

○ (시사점 도출에 따른 대책 수립 방향)

시사점 1	<p>돌봄교실 우선 대상인 초1~2와 책임교육 학년인 초3의 사교육 참여율이 모두 90%대이며 초등학생의 사교육 참여율이 경기도 전체 학생 사교육 참여율을 상회함</p>
시사점 2	<p>사교육 참여율과 참여 학생 1인당 월평균 사교육비 모두 영어 교과가 가장 높음. 초등에서는 영어 사교육이 사교육 참여율과 사교육비 상승의 주된 원인으로 볼 수 있음. 또한 전체 학생 대비 참여 학생 1인당 월평균 사교육비 차이(10.7만원)가 가장 큼. 이는 영어 사교육에 의한 교육격차가 심화되고 있음을 의미함</p>
시사점 3	<p>책임교육 학년인 초3 참여 학생 1인당 월평균 사교육비가 가장 많음. 이는 초 3부터 일반교과 학습 강화에 대한 추가 수요가 많이 발생한다는 것을 의미함</p>
시사점 4	<p>사교육 수강목적 중 '보육'이 일반교과와 예체능을 합하여 10% 중반대의 점유율을 보임. 돌봄 수요를 지금보다 더 충족시키면 초등 사교육 경감 효과가 클 것임</p>
시사점 5	<p>사교육 수강목적 중 '학교 수업보충'이 과반을 넘음. 학습에 대한 자기효능감 제고를 위한 실효성 있는 수업 방법의 확산 필요</p>



방향 1	<p>초등 저학년은 돌봄과 학습의 연계, 초등 고학년은 학생 맞춤형 학력 신장 지원 등으로 정책 세분화 필요</p>
방향 2	<p>학교 영어 수업 강화 및 늘봄학교·경기공유학교의 영어 프로그램의 다양화(학년별, 수준별 등) 추진 필요</p>
방향 3	<p>초3 대상 늘봄학교 선택형 교육 프로그램 등에 학부모의 수요를 적극적으로 반영하되 초3 학부모를 집중 대상으로 사교육 인식개선 학부모 교육을 병행하는 등 전방위적 정책 필요</p>



목표 1	<p>경기도 초등학생 사교육 참여율 감소를 통한 경기도 전체 학생 사교육 참여율 감소 실현</p>
------	--

### 3 경기도 중·고등학생 사교육 참여 세부 현황 (단위: 만원, %)

○ (통계 자료)

- (기본 자료) 참여율과 1인당 월평균 사교육비

	중1	중2	중3	중 소계	고1	고2	고3	고 소계	전체 학생
사교육 참여율(%)	81.2	78.8	79.5	79.9	75.8	73.7	66.5	72.2	82.7
전체학생 1인당 월평균 사교육비(만원)	48.0	52.5	53.3	51.2	67.0	58.5	53.2	59.8	51.3
참여학생 1인당 월평균 사교육비(만원)	59.1	66.6	67.1	<b>64.1</b>	<b>88.4</b>	79.4	80.0	<b>82.8</b>	62.0

- (과목별) 일반교과/ 예체능, 취미·교양/ 취업관련/ 진학컨설팅

	경기 전체 학생	일반교과		예체능, 취미·교양		취업관련		진학컨설팅	
		중	고	중	고	중	고	중	고
사교육 참여율(%)	82.7	<b>70.8</b>	<b>60.5</b>	32.0	19.5	0.0	2.6	2.8	6.4
전체학생 1인당 월평균 사교육비(만원)	51.3	44.6	49.2	6.5	9.3	0.0	0.8	0.2	0.5
참여학생 1인당 월평균 사교육비(만원)	62.0	<b>62.9</b>	<b>81.3</b>	20.3	47.6	0.0	29.2	6.2	8.3

경기도 중·고등학생 일반교과	국어		영어		수학		사회, 과학		제2외국어 한문		컴퓨터		논술	
	중	고	중	고	중	고	중	고	중	고	중	고	중	고
사교육 참여율(%)	20.5	32.7	61.9	47.6	<b>65.3</b>	<b>50.2</b>	13.9	14.6	2.3	1.6	1.3	0.7	9.0	2.4
전체학생 1인당 월평균 사교육비(만원)	3.8	9.2	17.9	16.0	19.3	19.4	1.8	3.3	0.2	0.5	0.2	0.2	1.4	0.7
참여학생 1인당 월평균 사교육비(만원)	18.4	28.0	28.8	33.6	<b>29.5</b>	<b>38.6</b>	13.0	22.6	10.6	28.3	19.7	24.4	15.3	29.7

경기도 중고등학생 예체능, 취미·교양	음악		미술		체육		취미·교양	
	중	고	중	고	중	고	중	고
사교육 참여율(%)	8.7	4.8	3.8	5.3	19.0	6.4	4.7	4.0
전체 학생 1인당 월평균 사교육비(만원)	1.4	2.6	0.7	3.3	3.3	1.7	1.0	1.7
참여 학생 1인당 월평균 사교육비(만원)	16.5	54.7	19.5	62.7	17.2	26.8	22.1	41.7

- (사교육 목적)

일반교과(%)	보육		학교 수업보충		진학준비		불안심리		선행학습		친구교제 및 기타	
	중	고	중	고	중	고	중	고	중	고	중	고
	0	0	61.6	46.4	19.4	32.8	4.4	3.3	30.0	16.3	2.2	0.6
예체능, 취미·교양 (%)	보육		취미, 교양, 재능계발		학교 수업보충		진학준비		친구교제		기타	
	중	고	중	고	중	고	중	고	중	고	중	고
	0	0	73.5	37.9	3.4	4.9	15.5	54.2	6.0	1.9	1.6	1.1

○ (시사점 도출에 따른 대책 수립 방향)

<b>시사점 1</b>	<p>중3~고1 시기의 사교육 지출액이 급증, 사교육 참여율은 초등 학생보다 낮으나 <b>참여학생 1인당 월평균 사교육비는 현저히 높음.</b> 이러한 현상은 고1 공통과목 중심의 2028학년도 수능 개편과 관련하여 일반교과 전반에 걸쳐 심화될 우려가 있음</p>
<b>시사점 2</b>	<p>사교육 참여율과 참여 학생 1인당 월평균 사교육비 모두 수학 교과가 가장 높음. <b>중등에서는 수학 사교육이 사교육 참여율과 사교육비 상승의 주된 원인으로 볼 수 있음.</b></p>
<b>시사점 3</b>	<p>일반교과 전체에 걸쳐 <b>전체 학생 대 참여 학생 간의 월평균 사교육비 격차가 평균 10만원대 중반 이상으로 상당함.</b> 이는 사교육에 의한 <b>일반교과 전반의 교육격차가 심화되고 있음</b>을 의미함</p>
<b>시사점 4</b>	<p>중학생의 경우, '취미, 교양, 재능계발'을 위한 예체능 사교육 수강 비율이 초등학생보다 많았음. 이는 입시 준비가 아닌 <b>예체능 교육 수요가 청소년기에도 많으므로 이 영역에 대한 공교육적 고려가 계속 되어야 한다는 것</b>을 의미함</p>
<b>시사점 5</b>	<p>사교육 수강목적 중 '<b>학교 수업보충</b>'이 중, 고 공통으로 과반을 넘음. <b>최소성취수준 보장 지도 등 책임교육 실현을 위한 제도 안착이 시급함</b>을 의미함</p>



<b>방향 1</b>	<p>일반교과 사교육이 집중되는 학년(예: 중3, 고1 등)에 대한 <b>맞춤형 경감 대책 수립 및 자기주도적 학습력 제고를 위한 프로그램 지원 필요</b></p>
<b>방향 2</b>	<p>수학 교과 등 정규수업에서 수준별 수업을 진행하기에는 현실적 제약이 많으므로 <b>소규모 수준별 방과후 수업 등의 활성화 필요</b></p>
<b>방향 3</b>	<p>경제력에 따른 교육 기회 양극화 심화를 막기 위한 <b>교육복지 연계 학력 향상 지원 프로그램의 지속적 운영 필요</b></p>



<b>목표 2</b>	<p><b>경기도 중·고등학생 사교육비 감소를 통한 경기도 전체 학생 사교육비 감소 실현</b></p>
-------------	---

### Ⅲ 추진 전략

#### 1 추진 기저 및 기본 방향

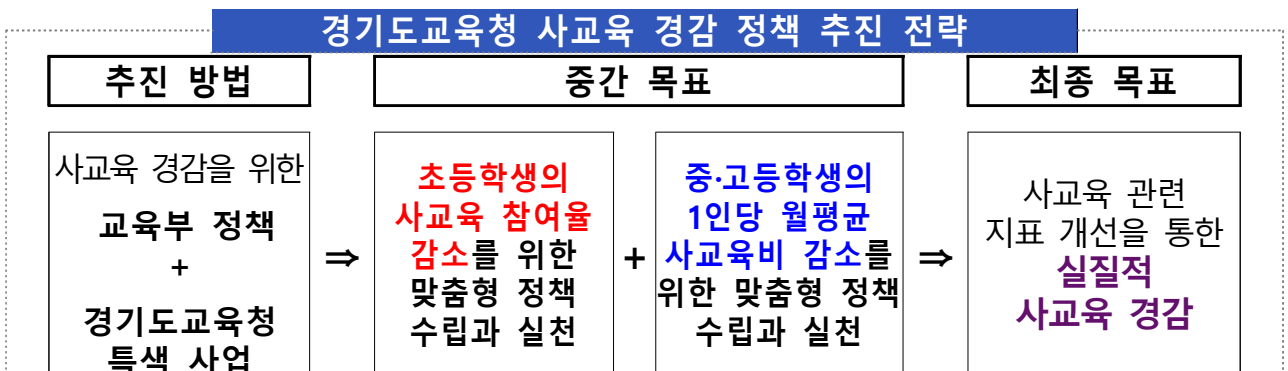
○ (추진 기저) 경기미래교육 교육1~3섹터



○ (기본 방향) 중장기적 관점과 현안 밀착 대응의 다층적 접근

- (중장기적 관점) 구조적 문제에 대한 근본적 해결을 위하여 대입 제도, 내신 평가 방식 등의 개선이 필요  
→ 국가적 차원의 개선이 이루어지도록 지속적 문제 제기와 해결방안을 찾기 위한 다각적 모색 병행
- (현안 해결을 위한 목표 및 방법 명료화) 사교육비로 인한 경기도민의 가계 부담 완화와 학생의 과도한 학업 부담 해소를 위해 교육부 정책과 경기도 특색 사업 등을 통한 다각적인 학생 맞춤형 정책 실현

#### 2 추진 전략과 추진 체계



경기도교육청 사교육 경감 정책 추진 체계



**교육1섹터**  
**학교**

학교 자율과 책임으로  
역량을 키우는 교육



**교육2섹터**  
**경기공유학교**

지역협력으로  
꿈을 펼치는 교육



**교육3섹터**  
**경기온라인학교**

시공간을 넘어 배움을  
확장하는 교육



**책임교육 실현을 통한  
공교육 내실화**

- 체감도 높은 유보통합추진
- 이음교육
- 기초학력 지원 강화를 통한  
학습결손 예방
- 학교 책임교육 강화 지원
  - ▷ 디지털 활용 등 기초학력 지원
  - ▷ 최소성취수준 보장지도
  - ▷ 진로학업 컨설팅 지원
- 고교 과목선택권 확대
  - ▷ 고교-대학연계 학점인정과목
- 대학입시 컨설팅 제공

**지역교육협력을 통한  
학생 맞춤형 공교육 실천**

- 늘봄학교 확대
  - ▷ 늘봄학교 지원체제 구축
  - ▷ 다양한 학생 및 지역 맞춤  
프로그램 운영
- 경기공유학교 활성화
  - ▷ 경기공유학교 운영 시스템  
정착
  - ▷ 경기공유학교 학점(수업)  
인정 확대
- 학생 수요에 기반한 다양한  
프로그램 제공
  - ▷ 영어 프로그램
  - ▷ 1인 1스포츠
  - ▷ 1인 1예술활동
- 자기주도 학습센터 운영

**AI 시대를 주도하는  
공교육 영역 확장**

- AI 디지털교과서를 활용한  
맞춤 교육 실현
  - ▷ AI 디지털교과서 도입 및  
질 관리
  - ▷ 디지털 기반 학생 맞춤교육  
선도학교 및 연구학교 운영
- 고교 과목 선택권 확대\_  
온라인학교 지원
  - ▷ 경기이음온학교 참여 학교  
및 학생수 확대 운영
  - ▷ 전문교과, 고시 외 과목 개설,  
신산업·신기술 분야 등 보충·  
심화 과정 운영
- AI 디지털교과서 활용  
교원역량 강화

**행정지원**  
학교 중심의 공교육 확대를 지원하는 행정



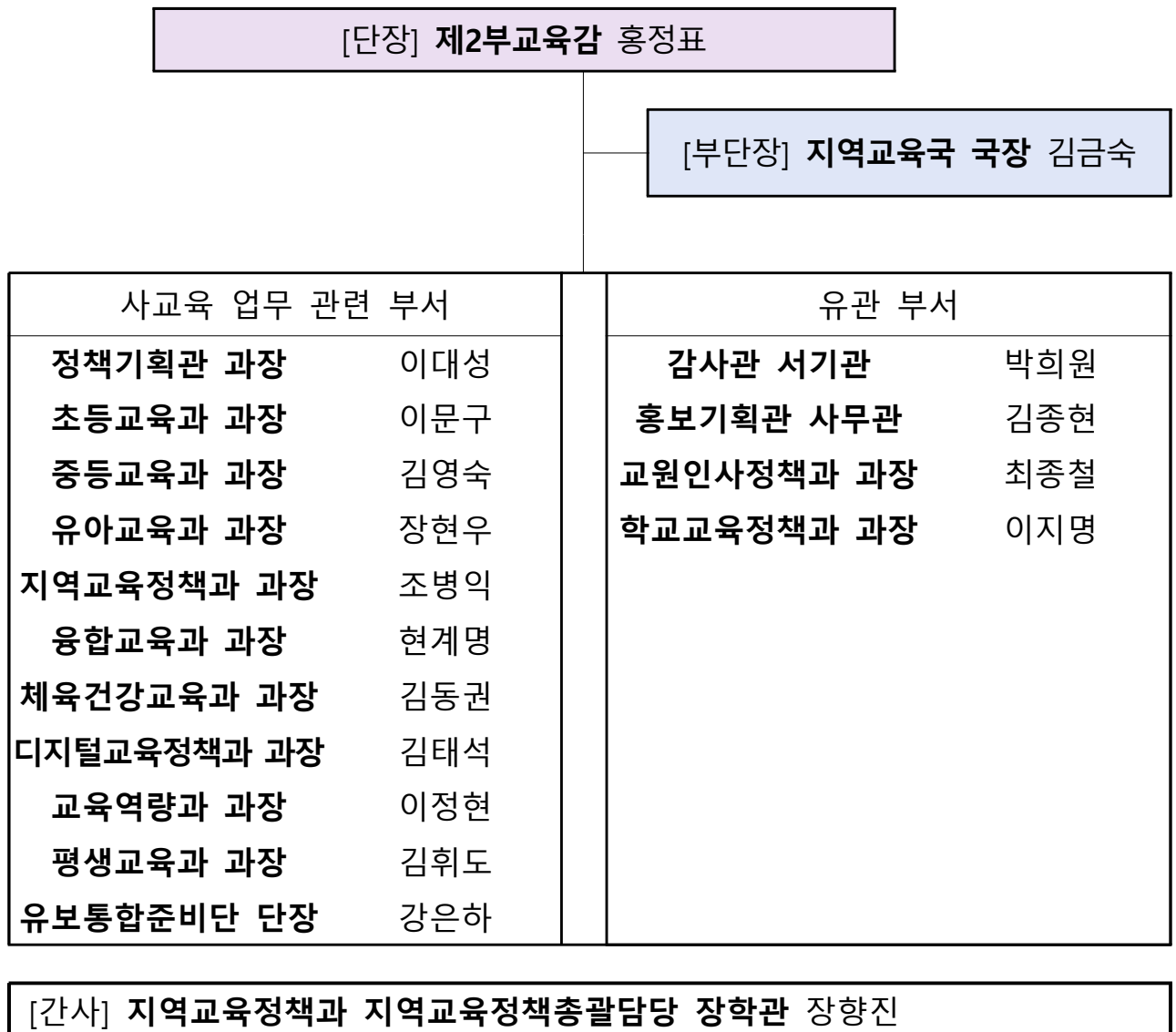
**증거 기반의 교육 행정을 통한 공교육 역량 제고 촉진**

- 교육발전특구를 통한 지역별 교육혁신 모델 지원
- 사교육 경감 관련 시도교육청 평가 지표 관리 및 개선
- 사교육 경감 경기도교육청 대책 수립 및 이행 관리
- 학원 지도 점검 강화 및 유아학원 지도점검 확대
- 사교육에 대한 학부모 인식 개선(학부모 교육)

### 3 경기도교육청 TF 및 실무협의체 구성 현황

○ (경기도교육청 TF)

- (근거) 「사교육 경감을 위한 주요 정책적 대응방안 안내 및 이행상황 점검 협조 요청」(교육부 기획담당관-954, 2025. 4. 1.)
- (목적) 실효성 있는 사교육 경감 대응책 마련 및 시도별 사교육 대책 추진 현황 등의 주기적 점검 및 개선 방안 논의 활성화
- (구성: 2025. 4. 9.)



○ (경기도교육청 실무협의체)

- (근거) 「2025 경기도교육청 사교육 경감 추진 및 이행상황 점검을 위한 TF 구성 및 1차 협의회 개최 안내」 (지역교육정책과-1793, 2025. 4. 9)
- (목적) 증거 기반 정책 실행을 통한 공교육 활성화 및 사교육 경감의 지속적 추진 및 부서 간 협업을 통한 사교육 경감 관련 정책 고도화
- (구성) 세부 추진과제별 협의체 구성 (구성일: 2025. 4. 30.)

<b>교육부 추진 방향 1</b>		<b>기존 도입된 정책의 안착 및 확대</b>
교육부 정책 대응 추진 과제	담당 부서	담당자 (직급 성명)
늘봄학교 확대	지역교육정책과	장학관 한용호, 주무관 전혜인
다양한 프로그램 제공 강화_영어 프로그램	융합교육과	장학관 이은주, 장학사 편재원, 전윤미
다양한 프로그램 제공 강화_1인 1스포츠	체육건강교육과	장학관 강정화, 장학사 김태중
다양한 프로그램 제공 강화_1인 1예술활동	융합교육과	장학관 이명옥, 장학사 이은주, 원경미
교육발전특구를 통한 지역별 교육혁신 모델 지원	정책기획관	사무관 신명일, 주무관 김용미
기초학력 지원 강화를 통한 학습 결손 예방	초등교육과	장학관 전승숙, 장학사 최종원, 김진희

<b>교육부 추진 방향 2</b>		<b>본격 도입되는 정책의 적극 추진</b>
세부 추진 과제	담당 부서	담당자 (직급 성명)
체감도 높은 유보통합 추진	유보통합준비단	장학관 안혜수 장학사 권정숙, 강수미, 김지은
이음교육-방과후학교-학부모교육	유아교육과	장학관 허인영, 석광우 장학사 이연주, 정은희, 박주영
AI 디지털교과서 도입 및 수업 혁신 지원	디지털교육정책과	장학관 김해선, 송춘명 장학사 최미선, 송경아, 이희나
AI 디지털교과서를 활용한 학교 책임교육 강화_기초학력 지원 및 책임교육학년 관련	초등교육과	장학관 전승숙, 장학사 최종원, 김진희

세부 추진 과제	담당 부서	담당자 (직급 성명)
고교학점제 도입을 통한 과목 선택권 확대_온라인학교 지원	디지털교육정책과	장학관 한건우, 장학사 김혜주
고교학점제 도입을 통한 과목 선택권 확대_고교-대학연계 학점인정 과목	중등교육과	장학관 김강아, 장학사 최은예
학교 책임교육 지원_진로학업 컨설팅 지원	중등교육과	장학관 김강아, 장학사 최은예
학교 책임교육 지원_최소 성취수준 보장지도	중등교육과	장학관 함동철, 장학사 김은애
2028 대입제도 개편에 따른 후속조치 추진_대학 입시컨설팅 제공	중등교육과	장학관 이진희, 장학사 서현주
AI 디지털교과서 활용 교원역량 강화	교원역량과	장학관 안현석, 장학사 이나향

### 교육부 추진 방향 3 2025년 신규 정책 추진

세부 추진 과제	담당 부서	담당자 (직급 성명)
자기주도학습지원센터 신규 운영	지역교육정책과	장학관 장향진, 장학사 홍영주
사교육에 대한 학부모 인식 개선_학부모 교육	평생교육과	사무관 박현모, 장학사 김지숙

### 교육부 추진 방향 4 지역과 함께하는 사교육 대응체계 확립

세부 추진 과제	담당 부서	담당자 (직급 성명)
시도교육청별 대책 수립 및 이행 관리	지역교육정책과	장학관 장향진, 장학사 홍영주
시도교육청 평가 개선_평가 영역 및 지표	정책기획관	장학관 황세희, 장학사 최일규
학원비 안정화를 위한 학원 지도 점검 강화 및 유아학원 지도점검 확대	평생교육과	사무관 강병조, 주무관 성유심

### 경기도교육청 특색 사업

세부 추진 과제	담당 부서	담당자 (직급 성명)
경기공유학교 활성화	지역교육정책과	장학관 김혜경, 장학사 이영민 주무관 장준영

## IV

## 세부 추진 계획

1

교육1섹터-학교

### 책임교육 실현을 통한 공교육 내실화

1

#### 체감도 높은 유보통합 추진

유보통합준비단 유보교육정책담당 장학관 안혜수  
 유보통합준비단 유보교육정책담당 장학사 권정숙, 강수미, 김지은

#### 추진과제 유형

※ 해당란에 V 표시 (중복 가능)

교육부 대응 방안	<input type="checkbox"/> 추진방향 1	기존 도입된 정책의 안착 및 확대
	<input checked="" type="checkbox"/> 추진방향 2	본격 도입되는 정책의 적극 추진
	<input type="checkbox"/> 추진방향 3	2025년 신규 정책 추진
	<input type="checkbox"/> 추진방향 4	지역과 함께하는 사교육 대응체계 확립
경기도교육청 주요 과제	<input type="checkbox"/> 목표 1	초등학교 1~3학년 중심으로 사교육 참여율 감소
	<input type="checkbox"/> 목표 2	중·고등학생을 중심으로 1인당 월평균 사교육비 감소
경기도교육청 특색사업	<input type="checkbox"/>	경기공유학교
부서 과제	<input type="checkbox"/>	자체 목표

#### 영유아 교육·보육 보편적 질 개선 지원을 위한 영유아학교 시범사업 확대

##### ○ 영유아 정서·심리 발달 지원

- (목적) 예방에 초점을 둔 지역 맞춤형 영유아 정서·심리 발달 지원 기반 마련
- (대상) 시범교육지원청(13개) 및 육아종합지원센터(26개)
- (내용) 5세 유아 대상 보편적 마음 체크업 검사 및 정서·심리 발달 지원 프로그램 운영, 교사와 학부모 대상 정서지원 프로그램 운영으로 양육불안 완화와 사교육 과잉의존 예방 지원
- (예산) 2,882,281천원

○ 질 높은 체험 기회 확대를 위한 지역사회 연계 체험처 운영

- (목적) 지역사회와 연계한 체험처 운영으로 교육·보육 보편적 질 개선 도모
- (대상) 경기도교육청유아체험교육원(남부, 북부), 육아종합지원센터 및 대학
- (내용) 직속기관, 육아종합지원센터, 대학 연계를 통한 영유아 체험프로그램 운영 및 참여 확대로 다양한 교육보육 기회 제공으로 사교육 경감 유도
- (예산) 1,653,950천원

○ 어린이집 이음교육(이음학기) 운영

- (목적) 누리과정에 기반한 어·초 연계 이음교육 운영으로 초등학교로 원활한 전이 및 적응 지원 등 유아의 전인발달 도모
- (대상) 시범어린이집 293개, 어·초 마중교원 151명
- (내용) 어린이집 누리과정 및 초등교육과정 연계, 운영기관별 특색있는 이음교육 (기초역량 4가지 등) 운영으로 초등학교 적응지원 및 보호자 교육을 통한 조기 사교육 학부모 인식 개선 도모
- (예산) 1,172,000천원

※ 어린이집 이음교육은 5세 유아 및 보호자를 대상으로 놀이중심 언어교육, 어린이집 및 초등학교 연계 이음교육 운영, 초등학교 입학 전 보호자 교육을 통해 초등학교 입학 적응을 집중지원하는 교육

○ 유치원 및 어린이집 돌봄운영 지원

- (목적) 돌봄이 필요한 유아 누구나 이용가능한 돌봄 환경 조성으로 돌봄 공백 해소
- (대상) 경기도 내 유치원 및 어린이집 4,000개 기관
- (내용) 충분한 돌봄 이용 시간을 확보한 안정적인 돌봄 지원 및 돌봄 운영 인력 충원 등 돌봄 지원 환경 조성으로 공적 돌봄 시간 확대와 사교육 의존도 완화
- (예산) 1,600,000천원

○ 경기형 봄·봄·봄 거점 돌봄 기관 시범운영

- (목적) 학부모의 다양한 돌봄 수요에 유연하게 대응하고 돌봄 사각지대 해소 및 돌봄 내실화 지원
  - (대상) 12개 시범기관
  - (내용) 이른 아침, 늦은 저녁 돌봄을 위한 맞춤형 돌봄, 휴일 돌봄 지원을 위한 휴일형 돌봄, 방학 중 돌봄 공백 해소를 위한 방학 집중형, 지역사회 다함께 돌봄 센터와 함께하는 지역연계형 돌봄 운영으로 가정의 양육 불안을 줄이고 사교육 격차 해소 기여
  - (예산) 516,000천원
- ※ 경기형 봄·봄·봄 돌봄 운영은 경기도의 유치원 어린이집이 상호 협력하여 거점형 돌봄을 운영하는 것으로 따뜻하게 봄, 자세히 봄, 정성껏 돌봄을 의미함

□ 2025학년도 추진 일정

- 영유아 정서·심리 지원을 위한 정서 지원 학습공동체 운영
- 영유아 정서·심리(상호작용 중심) 교사 도움 자료 개발 및 보급 추진
- 지역사회 연계 체험처 운영의 안정적이고 효율적인 운영을 위한 컨설팅 실시
- 직속기관, 육이종합지원센터, 대학 외 영유아 발달에 적합한 체험 운영 시설 발굴 및 추가 확대 방안 모색
- 이음교육 시범어린이집 및 초등 마중교원 워크숍 운영 및 컨설팅 지원
- 유아의 세심한 돌봄 및 교육과 돌봄의 균형 유지를 위한 돌봄운영 지원 사업 설명회 추진
- 경기형 봄·봄·봄 돌봄 현장 중심 맞춤형 지원으로 프로그램 질 관리 강화를 위한 거점형 돌봄 지원단 운영

## □ 성과 분석 및 우수사례 발굴 계획

### ○ 성과 분석 계획

- 2025 경기교육 주요정책, 부서 현안 사업으로 유치원·어린이집 영유아 대상 다층적 지원으로 사교육 경감에 기여할 것으로 기대
- 사교육 부담을 완화하고 증거 기반 정책 실행을 통한 공교육 활성화 도모

#### ※ 성과 분석 방법(정량평가)

##### [영유아 정서·심리 발달 지원]

성과지표	영유아 정서·심리 발달 지원 참여율 및 효과성 확인
측정산식	① 참여율: (영유아정서심리 발달 지원을 받은 영유아수/ 신청 유아수)×100
	② 만족도: (만족도점수총합계/보호자(학부모)만족도조사 전체응답자 수)×100

##### [지역사회 연계 체험처 운영]

성과지표	지역사회 연계 체험처 이용현황 및 이용자(교사, 보호자) 만족도
측정산식	① 이용율: (체험기관 이용 유치원어린이집 수/ 전체 유치원어린이집 수)×100
	② 만족도: (만족도점수총합계/체험처 이용자 만족도 조사 전체 응답자 수)×100

##### [유치원 및 어린이집 돌봄운영 지원]

성과지표	돌봄 사업 참여율 및 돌봄 이용 수요도를 반영한 기관 참여율
측정산식	① 참여율: (보편적 돌봄 지원 사업 참여 유치원어린이집 수/ 3~5세 재원 중인 유치원어린이집 수)×100

### ○ 우수사례 발굴 계획

- (목적) 유치원 및 어린이집 격차 지원 해소로 유보통합준비를 위한 기반 조성
- (대상) 사업참여 기관 및 교육지원청, 육아종합지원센터 등
- (시기) 2025. 11. ~ 12.
- (내용) 시범기관별 및 다양한 지역 사례 공유를 통해 사업성과 나눔 및 우수 사례 발굴

2

이음교육-방과후학교-학부모교육

유아교육과 유아교육과정담당 장학관 허인영, 석광우  
 유아교육과 유아교육과정담당 장학사 이연주, 정은희, 박주영

추진과제 유형

※ 해당란에 V 표시 (중복 가능)

교육부 대응 방안	<input type="checkbox"/> 추진방향 1	기존 도입된 정책의 안착 및 확대
	<input checked="" type="checkbox"/> 추진방향 2	본격 도입되는 정책의 적극 추진
	<input type="checkbox"/> 추진방향 3	2025년 신규 정책 추진
	<input type="checkbox"/> 추진방향 4	지역과 함께하는 사교육 대응체계 확립
경기도교육청 주요 과제	<input type="checkbox"/> 목표 1	초등학교 1~3학년 중심으로 사교육 참여율 감소
	<input type="checkbox"/> 목표 2	중·고등학생을 중심으로 1인당 월평균 사교육비 감소
경기도교육청 특색사업	<input type="checkbox"/> 경기공유학교	
부서 과제	<input type="checkbox"/> 자체 목표	

이음교육-방과후학교-학부모교육

○ (이음교육) 「유·초 이음학기」 시범 운영

- (목적)

· 5세의 급격한 환경의 변화\* 시기를 고려하여, 보다 세심한 맞춤형 교육인 유치원과 초등학교 교육과정 운영의 연계를 통해 유아의 전인발달 지원

※ 5세 유아 환경 변화: 누리과정 → 초등학교 교육과정 적용, 유치원 → 초등학교 입학

· 학부모의 자녀 양육에 대한 심리적 불안감 해소 및 초등학교 입학 등의 이유로 이루어지는 조기 사교육에 대한 인식 개선

- (대상) 시범 운영 유치원 508개원, 초등선도교사(따또교사) 358명

- (내용) 유·초연계 이음과정(누리과정과 초등 1~2학년 통합교과 연계) 운영 및 초등학교 입학 전 학부모 맞춤형 연수 운영

- (예산) 시범 운영유치원 당 2,900천원, 초등선도교사(따또교사) 1인당 1,200천원

※ 초등선도교사(따또교사): '따로 또 같이' 「유·초 이음교육」에 협력적으로 참여하여 선도적인 역할을 수행하는 초등학교 선도교사

- (방과후학교) 유치원 방과후 과정(돌봄) 확대 운영
  - (목적) 출발선 단계부터 유아의 건강한 성장 발달 지원 및 맞춤형 방과후(돌봄)로 국가 책임 돌봄에 공적 책무성 부여 및 사교육 수요 경감
  - (대상) 공·사립유치원
  - (내용) 유치원 방과후 과정 확대 및 맞춤형 방과후(돌봄) 프로그램 운영
  - (방법)
    - 유치원 방과후 과정(돌봄) 확대를 위한 운영비 지원 사업
      - ※ 학기 중 및 방학 중 방과후 과정 운영비 지원 사업 아침 돌봄 및 저녁 돌봄 운영비 지원 사업
    - 경기형 맞춤형 방과후 과정(돌봄) 모델 운영 사업
      - ※ 유치원 방과후 놀이배움터, 경기형 지역연계 방과후 과정(돌봄) 모델 운영
  - (예산) 자체 예산(10,460,000천원), 교육부 특별교부금(557,000천원)
- (학부모교육) 유치원 학부모 교육
  - (목적) 학부모 인식 전환을 통한 공교육으로서의 유치원 교육 이해 및 사교육 수요 흡수 방법 도모
  - (대상) 학부모
  - (내용) 프로그램 개발 및 연수 운영을 통한 학부모 인식 전환
  - (방법)
    - 지역 기반형 유아교육·보육 사업 연계 학부모 지원 교육자료 개발 및 시범 기관 적용
    - 사교육 경감 학부모 인식 전환을 위한 권역별 학부모 연수 진행

## □ 2025학년도 추진 일정

- 「유·초 이음학기」 시범 운영
  - (2025.1월~2월) 2025 「유·초 이음학기」 시범 운영 유치원 선정(508개원)
  - (2025.2월) 2025 「유·초 이음교육」 초등학교 관리자 대상 이해제고 연수 운영
  - (2025.3월) 2025 「유·초 이음학기」 초등선도교사(따뜻교사) 공모 선정(358명)
  - (2025.3월) 2025 「유·초 이음교육」 경기도교육청(남부/북부)유아체험교육원 체험처 지정

- (2025.3월~9월) 2025 「유·초 이음교육」 개선 방안 연구(경기도교육연구원 정책연구)
  - (2025.3월~12월) 2025 「유·초 이음교육」 추진협의체 구성 및 운영
    - ※ 「유초 이음교육」 추진협의체: 교육청↔교육지원청↔기관(유치원·초등학교·특수학교) 간의 소통과 유기적 협력 기반 「유초 이음교육」 정책 실행 및 추진 동력을 위한 현장 중심 정책협의체
  - (2025.3월~12월) 2025 「유·초 이음교육」 유·초 교원 네트워크 구성 및 운영
    - ※ 「유·초 이음교육」 교원 네트워크: 지역별 특성을 반영한 교육지원청별 네트워크 운영을 통해 '지역 내-지역 간' 실천 역량 선순환 체제 마련
  - (2025.3월~12월) 2025 「유·초 이음교육」 교육지원청별 학부모 맞춤형 연수 운영
  - (2025.6월~8월, 10월~12월) 2025 「유·초 이음교육」 체험처를 통한 체험 기간 운영
  - (2025.7월,10월) 2025 「유·초 이음교육」 유·초 교원별 역량 강화 연수 운영
  - (2025.11월~12월) 2025 「유·초 이음교육」 운영 성과 포럼 운영 및 성과 나눔
- 유치원 방과후 과정(돌봄) 확대 운영
- (2025.1월) 2025 유치원 방과후 과정(돌봄) 확대를 위한 운영비 교부
  - (2025.2월) 2025 경기형 맞춤형 방과후 과정 운영 참여유치원 선정
    - 2025 유치원 방과후 놀이배움터 사업(200개원)
    - 2025 경기형 지역연계 방과후(돌봄) 모델 사업(6개 선도교육지원청)
  - (2025.3월~12월) 2025 경기형 맞춤형 방과후 과정(돌봄) 실제 운영
    - 교직원 역량강화 연수 및 학습공동체 운영, 학부모 연수 운영 등
  - (2025.7월) 2025 경기형 맞춤형 방과후 과정(돌봄) 중간 성과 공유
  - (2025.8월) 2025 내실있는 유치원 방과후 과정 운영 지원 연수
    - 유치원 방과후 과정 업무담당자 역량강화 연수(2025.4월)
    - 교육부 개발 자료 특성화 프로그램 활용 안내 연수(2025.8월)
  - (2025.11월) 2025 경기형 맞춤형 방과후 과정 참여기관 만족도 조사
    - 부서 업무성과지표 증거기반 평가에 반영(정성평가 및 정량평가)
  - (2025.12월) 2025 경기형 맞춤형 방과후 과정 성과나눔 및 차년도 반영

○ 유치원 학부모 교육

- (2025.3월~) 지역 기반형 유아교육·보육 사업 연계 학부모 지원 교육 자료 개발
- (2025.4월~12월) 유아교육 정책자문단 운영
  - 유아 공교육 인식 제고 및 사교육 경감을 위한 학부모 인식 개선 정책 모색
  - 「2026년 유아교육정책추진기본계획」에 반영
- (2025.9월~10월) 권역별 학부모 연수 실시
- (2025.9월~11월) 학부모 지원 프로그램 시범 기관 운영

□ 성과 분석 및 우수사례 발굴 계획

○ 성과 분석 계획

- 「유·초 이음학기」 시범 운영

- 2025 경기도교육청 증거기반 정책평가(투입-과정-산출-성과) 지표 연계
- 사교육 경감의 효과를 입증할 수 있는 성과로 2025 「유·초 이음학기」 학부모 만족도 조사(정량)와 초등선도교사 대상 「유·초 이음학기」 만족도 면담 조사(정성)의 복합지표로 성과 분석

※ 정책추진목표 달성을 위한 노력의 일환으로서 일련의 과정으로 복합지표화하여 측정

- 유치원 방과후 과정(돌봄) 확대 운영

- 2025 시도교육청 평가지표 연계 방과후 과정 수용률 분석(정량평가)

※ 유치원 방과후 과정 참여율, 1일 9시간 방과후 과정(돌봄) 운영률

- 2025 경기형 유치원 방과후 과정(돌봄) 내실화 만족도 분석(정성평가)

※ 경기형 자체운영 맞춤형 방과후 과정(돌봄) 모델 참여기관 만족도

- 유치원 학부모 교육

- 학부모 지원 프로그램 시범 기관 학부모 만족도 분석(정량 및 정성평가)

※ 학부모 지원 프로그램(정서기반 예술신체 부모연계 프로그램) 만족도 분석

○ 우수사례 발굴 계획

- 「유·초 이음학기」 시범 운영

- 2025 「유·초 이음학기」 시범 운영 유치원 및 초등선도교사(따또교사) 결과 보고서 분석, 교육지원청별 컨설팅 지원 등을 통한 유치원-초등학교 간 교육 과정 연계 운영 우수사례 발굴
- 2025 「유·초 이음학기」 유·초 교원 네트워크 운영 결과 보고서 분석, 교육지원청별 컨설팅 지원 등을 통한 ‘지역 내-지역 간’ 실천 역량 우수사례 발굴
- 2025 「유·초 이음학기」 시범 운영 유치원 및 교육지원청별 학부모 맞춤형 연수 운영 우수사례 발굴

- 유치원 방과후 과정(돌봄) 확대 운영

- 2025 방과후 놀이배움터 시범유치원 운영 결과 분석 및 사례 공유
- 2025 경기형 방과후 과정(돌봄) 모델 운영 홍보 및 우수사례 나눔

- 유치원 학부모 교육

- 대학 연계 부모 지원 프로그램 시범 운영 결과 분석 및 우수사례 발굴

※ 학부모 지원 교육자료: 성결대학교\_정서기반 예술·신체 부모연계 프로

### 3

## 기초학력 지원 강화를 통한 학습결손 예방

초등교육과 인성기초학력담당  
초등교육과 인성기초학력담당

장학관 전승숙  
장학사 최중원, 김진희

### 추진과제 유형

※ 해당란에 V 표시 (중복 가능)

교육부 대응 방안	<input type="checkbox"/> 추진방향 1	기존 도입된 정책의 안착 및 확대
	<input checked="" type="checkbox"/> 추진방향 2	본격 도입되는 정책의 적극 추진
	<input type="checkbox"/> 추진방향 3	2025년 신규 정책 추진
	<input type="checkbox"/> 추진방향 4	지역과 함께하는 사교육 대응체계 확립
경기도교육청 주요 과제	<input checked="" type="checkbox"/> 목표 1	초등학교 1~3학년 중심으로 사교육 참여율 감소
	<input type="checkbox"/> 목표 2	중·고등학생을 중심으로 1인당 월평균 사교육비 감소
경기도교육청 특색사업		<input type="checkbox"/> 경기공유학교
부서 과제	<input checked="" type="checkbox"/> 자체 목표	모든 학생의 성장을 지원하는 기초학력 책임지도 강화

### □ 기초학력 진단검사·도달도 검사 운영

#### ○ 체계적·다층적인 기초학력 진단 실시

- (목적) 학생의 출발점 진단 및 학습 부진 요인 확인을 위한 진단활동 실시
- (대상) 초·중·고·각종학교
- (내용) 맞춤형 학업성취도 자율평가, 교과학습 진단검사, 기초학력(3R's) 진단
- (방법) 학교 실정에 맞는 진단도구를 선택, 진단하되, 경기 기초학력 진단-보정 시스템 등을 활용한 에듀테크 기반 체계적 진단검사 적극 권장  
학생의 학습준비도 심층 진단을 위한 정서·심리·특수요인 추가 진단 활성화  
기초학력 진단 후 보정 내실화를 위한 진단 활동 결과 데이터 관리 철저  
(학습이력 관리 연계)
- (장소) 학교별 지정 장소

○ 기초학력 도달도 및 향상도 진단 활동

- (목적) 학생의 학습 부진 해소를 파악하기 위한 도달도 및 향상도 검사 운영
- (대상) 초·중·고·각종학교
- (내용) 기초학력(3R's) 도달도 검사, 교과학습 향상도 검사
- (방법) 3R's 도달도 검사: 읽기, 쓰기, 셈하기 해당 영역 도달 정도 평가(11월)  
교과학습 향상도 검사: 국, 수, 영 과목에 대한 분기별 향상도 정도 평가  
(6월, 9월, 12월)
- (장소) 학교별 지정 장소

□ 다중학습안전망을 통한 기초학력 보장 지원

○ (수업 내) 정규 교과 수업 내 기초학력 향상 지원

- (목적) 정규 교과 수업 시간 내 담임(교과)교사와의 협력 수업 또는 수업 보조로 학생 학습지원 및 피드백 제공
- (대상) [학생 맞춤형 교육 선도학교] 초·중·고 200교  
[학습지원 튜터 수업 내 유형] 초·중·고 664교
- (내용) 담임(교과)교사와의 정기적 협의를 통해 수업 지도 방법과 학생 성장이력을 공유하고 수업 준비·자료 제작 등 협업
- (예산) 학생 맞춤형 교육 선도학교 운영 지원(2,000백만원), 학습지원 튜터 운영 지원(수업 내, 8,625백만원)

○ (학교 안) 학생 맞춤형 통합지원 프로그램 운영

- (목적) 학습지원대상학생의 개별 특성에 맞는 맞춤형 학습상담·코칭·컨설팅·이력관리 등의 통합지원 프로그램 운영
- (대상) [두드림학교] 초·중·고 2,101교  
[학습지원 튜터 학교 안 유형] 초·중·고 363교  
[학습도약 계절학기] 초·중·고 1,117교
- (내용) 복합적인 어려움을 지닌 학습지원대상학생 통합지원을 위한 학교 내 통합지원 시스템 구축·운영  
특수요인 진단, 의료 지원, 학생복지, 기초학력 지원 등 학습지원대상학생의 기초학력 부진 원인 요소 통합적 접근·지원
- (예산) 두드림학교 운영 지원(8,084.5백만원), 학습지원 튜터 운영 지원(학교 안, 4,482백만원), 학습도약 계절학기 운영 지원(5,579백만원)

○ (학교 밖) 지역 연계 특수요인 전문 지원 강화

- (목적) 외부 전문기관과 연계하여 학교에서 제공하기 어려운 학습지원 대상학생의 복합 요인 맞춤형 학습지도 및 심리 상담 지원
- (대상) [난독증 지원] 초등학생 약 660명  
[지역 기초학습지원센터] 학습상담 약 2,800명, 경계선지능 약 1,200명  
[경기도교육청 기초학력지원센터] 경기도교육청 및 지역 기초학습지원센터 지원
- (내용) 기초학력 심층 진단 결과 기반 지역 기초학습지원센터 및 경기 기초학력지원센터 연계 프로그램 지원(학습상담, 한글 문해력 지도, 특수요인(ADHD, 경계선 지능, 난독증 등) 진단 및 학습 컨설팅)
- (예산) 난독증 학생지원 601백만원, 25개 교육지원청 기초학습지원센터 5,319백만원  
경기도교육청 기초학력지원센터 200백만원

□ 2025학년도 추진 일정

영역	내용	1월	2월	3월	4월	5월	6월	7월	8월	9월	10월	11월	12월
예방 · 기반	기초학력 보장 관련 연수 운영		⇨		⇨	⇨	⇨			⇨	⇨	⇨	
	기초학력 지원 사업 선정 안내				⇨								
	지역 기초학습지원센터 운영			⇨	⇨	⇨	⇨	⇨	⇨	⇨	⇨	⇨	⇨
진단	기초학력 진단·도달 검사 지원			⇨								⇨	
	단위학교 난독증, 경계선지능 학생 체크리스트 검사				⇨	⇨							
	단위학교 기초학력 보장 계획 및 진단결과 취합·관리				⇨								
보정	기초학력 지원사업 모니터링·컨설팅				⇨	⇨	⇨	⇨	⇨	⇨	⇨	⇨	⇨
	기초학력 향상도 검사 지원						⇨				⇨		⇨
	난독증, 경계선지능 전문기관 연계 지원				⇨	⇨	⇨	⇨	⇨	⇨	⇨	⇨	⇨
환류	기초학력 보장 프로그램 운영 사례 나눔										⇨	⇨	⇨
	기초학력 보장 성과 보고										⇨		
	학기말 진단검사 결과 취합·보고												⇨ 1월
	기초학력 지원 사업 정산 및 결과 보고												⇨

## □ 성과 분석 및 우수사례 발굴 계획

### ○ 성과 분석 계획

- 책임교육학년(초3, 중1) 학년초 대비 학년말 기초학력 미도달 해소율  
[(학년초 기초학력 미도달 수-학년말 기초학력 미도달 수)÷학년초 기초학력 미도달 수]×100

### ○ 우수사례 발굴 계획

- 기초학력 보장 집중주간 프로그램 우수사례 발굴  
: 기초학력 집중주간인 2025. 7. 7.(월) ~ 7. 18.(금) 중 지역별 프로그램 및 학교별 프로그램 우수사례 발굴
- 기초학력 보장 지원 우수교 교육감 표창 선정 (2025.12월)
- 특수요인 기초학력 미도달 학생 지도 우수사례 발굴 및 자료집 제작  
: 기초학력 및 학습지원 담당교원 역량강화 전문가과정  
2025.5.24.(토) ~ 10.18.(토) 연계 특수요인 지도 우수 사례발굴  
(한글해득, 문해력, 기초연산, ADHD, 경계선지능, 사회·정서)

4-1

학교 책임교육 강화 지원\_디지털 활용 등 기초학력 지원

초등교육과 인성기초학력담당  
초등교육과 인성기초학력담당

장학관 전승숙  
장학사 최중원, 김진희

추진과제 유형

※ 해당란에 V 표시 (중복 가능)

교육부 대응 방안	<input type="checkbox"/> 추진방향 1	기존 도입된 정책의 안착 및 확대
	<input checked="" type="checkbox"/> 추진방향 2	본격 도입되는 정책의 적극 추진
	<input type="checkbox"/> 추진방향 3	2025년 신규 정책 추진
	<input type="checkbox"/> 추진방향 4	지역과 함께하는 사교육 대응체계 확립
경기도교육청 주요 과제	<input checked="" type="checkbox"/> 목표 1	초등학교 1~3학년 중심으로 사교육 참여율 감소
	<input type="checkbox"/> 목표 2	중·고등학생을 중심으로 1인당 월평균 사교육비 감소
경기도교육청 특색사업		<input type="checkbox"/> 경기공유학교
부서 과제	<input checked="" type="checkbox"/> 자체 목표	모든 학생의 성장을 지원하는 기초학력 책임지도 강화

□ 디지털 활용 학생 맞춤 기초학력 보정 지도

○ 학생 맞춤 기초학력 보정 지도

- (목적) 기초학력 부진 학생의 부진 원인에 따른 맞춤 보정으로 기초학력 보장
- (대상) 초·중·고·특수·각종학교
- (내용) 디지털을 활용한 학생 맞춤 기초학력 보정 자료 제공
- (방법) 경기 기초학력 진단-보정시스템 사이트를 통한 학습지원자료 제공  
배·이·스캠프(배우고 이루는 스스로 캠프) 사이트를 통한 학습지원자료 제공  
국가기초학력지원센터 사이트를 통한 진단 도구 제공  
맞춤형 학업성취도 자율평가와 기초학력 진단검사를 통해 학습 수준 분석으로 책임교육학년(초3, 중1) 우선 지원  
경기 기초학력 진단-보정 시스템 활용 학습이력 관리
- (장소) 학교별 지정장소

## □ 2025학년도 추진 일정

- 경기도교육청 하이리닝과 연계하여 기초학력 관련 자료 연계 구축 예정
  - 향후 경기도교육청 제3섹터 온라인학교로 발전

## □ 성과 분석 및 우수사례 발굴 계획

- 성과 분석 계획
  - 책임교육학년 맞춤형 학업성취도 자율평가 단위학교 응시율 및 기초학력 진단·도달도 검사 운영교 수 분석
- 우수사례 발굴 계획
  - 경기 기초학력 진단-보정 시스템 활용 학습이력관리 우수사례 발굴  
: 경기 기초학력 진단-보정 시스템 활용 온라인 학습이력관리를 통한 학생 맞춤 기초학력 보장 내실화 우수사례 발굴  
기초학력 보장 지원 우수교 교육감 표창시 선정(2025.12월)

4-2

학교 책임교육 강화 지원\_최소성취수준 보장지도

중등교육과 중등교수학습담당  
중등교육과 중등교수학습담당

장학관 함동철  
장학사 김은애

추진과제 유형

※ 해당란에 V 표시 (중복 가능)

교육부 대응 방안	<input type="checkbox"/> 추진방향 1	기존 도입된 정책의 안착 및 확대
	<input checked="" type="checkbox"/> 추진방향 2	본격 도입되는 정책의 적극 추진
	<input type="checkbox"/> 추진방향 3	2025년 신규 정책 추진
	<input type="checkbox"/> 추진방향 4	지역과 함께하는 사교육 대응체계 확립
경기도교육청 주요 과제	<input type="checkbox"/> 목표 1	초등학교 1~3학년 중심으로 사교육 참여율 감소
	<input checked="" type="checkbox"/> 목표 2	중·고등학생을 중심으로 1인당 월평균 사교육비 감소
경기도교육청 특색사업	<input type="checkbox"/> 경기공유학교	
부서 과제	<input type="checkbox"/> 자체 목표	

최소 성취수준 보장지도 연수 및 현장 지원단 운영

- 최소 성취수준 보장지도 교원 역량 강화 지원
  - (목적) 최소 성취수준 보장지도 교원 전문성 향상
  - (대상) 고등학교 교원
  - (방법) 교육지원청별 운영(3월~12월)
  - (내용) 과목별 최소 성취수준 보장지도에 대한 교원 역량 강화 연수 및 2025 고등학교 1학년 담당 교사 성취평가제 연수 운영
- 최소 성취수준 보장지도 현장 지원단 구성 및 운영
  - (목적) 최소 성취수준 보장지도 현장 지원단 운영을 통한 단위학교 맞춤형 교육역량 제고
  - (방법) 교육지원청별 10명 이내 구성·운영
  - (내용) 현장 지원단 지역별 협의회 개최 및 네트워크 운영  
교육공동체(교원, 학생, 학부모) 대상 홍보 및 학교 맞춤형 컨설팅 지원  
지역별 네트워크 운영을 통한 예방보충 지도 자료 개발 및 사례 나눔 진행

※ 교원 역량 강화 연수 및 현장 지원단 양성 예산

- 교육지원청별 5,900천원~7,400천원 총 163,500천원 교부

## □ 예방·보충지도 콘텐츠 활용 내실화

### ○ 최소 성취수준 보장지도 콘텐츠 활용

- (목적) 최소 성취수준 보장지도 예방·보충 지도 온라인 콘텐츠를 제공하여 기초 소양과 기본 학력을 보장하는 책임교육 강화
- (내용) 공통국어, 공통수학, 공통영어, 통합사회, 통합과학 각 20차시 경기온라인학교, 하이러닝 탑재 콘텐츠 보급 및 활용 내실화 지원
- (방법) 경기온라인학교, 하이러닝 연계 도교육청 현장 지원단 과목별 온라인 콘텐츠 개발 협조 및 활용

## □ 2025학년도 추진 일정

- 최소 성취수준 보장지도 운영 계획 컨설팅(2025. 3~4월, 8~9월)
- 최소 성취수준 보장지도 교원 역량 강화 연수(2025. 3~12월)
- 최소 성취수준 보장지도 지역별 네트워크 운영(2025. 3~12월)
- 최소 성취수준 보장지도 운영 사례집 및 길라잡이 개발 및 보급(2025. 7~10월)
- 최소 성취수준 보장지도 우수 운영 사례 나눔(2025. 11월)
- 경기온라인학교 연계 영상 콘텐츠 개발 및 보급(2025. 6월~11월)

## □ 성과 분석 및 우수사례 발굴 계획

### ○ 성과 분석 계획

- 최소 성취수준 보장지도 예방지도 참여 학생 만족도 조사(5단 척도)  
※ 매우만족 5점, 만족 4점, 보통 3점, 불만족 2점, 매우불만족 1점

### ○ 우수사례 발굴 계획

- 교육지원청 최소 성취수준 보장지도 운영 결과 보고서 검토를 통한 예방·보충 지도 우수 사례 발굴  
※ 정서·학습 지원 프로그램, 하이러닝 활용 예방·보충 지도 등 학교 상황에 맞는 운영 사례 발굴

4-3

학교 책임교육 강화 지원\_진로학업 컨설팅 지원

중등교육과 중등교육과정기획담당      장학관 김강아  
 중등교육과 중등교육과정기획담당      장학사 최은예

추진과제 유형

※ 해당란에 V 표시 (중복 가능)

교육부 대응 방안	<input type="checkbox"/> 추진방향 1	기존 도입된 정책의 안착 및 확대
	<input checked="" type="checkbox"/> 추진방향 2	본격 도입되는 정책의 적극 추진
	<input type="checkbox"/> 추진방향 3	2025년 신규 정책 추진
	<input type="checkbox"/> 추진방향 4	지역과 함께하는 사교육 대응체계 확립
경기도교육청 주요 과제	<input type="checkbox"/> 목표 1	초등학교 1~3학년 중심으로 사교육 참여율 감소
	<input type="checkbox"/> 목표 2	중·고등학생을 중심으로 1인당 월평균 사교육비 감소
경기도교육청 특색사업	<input type="checkbox"/> 경기공유학교	
부서 과제	<input type="checkbox"/> 자체 목표	

진로·학업 설계 지원

- 진로·학업 설계 역량 강화 연수 운영
  - (목적) 고교학점제 안정적 운영을 위한 진로·학업 설계 역량 강화
  - (대상) 고등학교 교원
  - (내용) 진로·학업 설계에 대한 학생 컨설팅(상담), 학습 코칭, 진로·학업 상담 등 역량강화 연수를 통한 진로·학업 설계 전문성 강화
  - (방법) 저경력 교사 중심으로 학교별 2명 이상(교육지원청별)
  - (예산) 교육지원청별 1,890천원~3,380천원 교부
    - ※ 역량 강화 연수 운영, 진로학업설계 현장 전문가 양성, 컨설팅 프로그램 운영
- 진로·학업 설계 운영 시스템 구축
  - (자료 개발 및 공유) 경기 고교학점제 홈페이지 내 진로·학업 설계 자료 탑재
  - (지역별 진로·학업 설계 지원단 구성) 교과 이수 지도와 연계한 진로·학업 설계 선도교원 구성하여 지역 교원, 학부모, 학생 등 설명회 및 컨설팅 등 담당
  - (지역 연계 진로 체험) 지역 연계 진로 체험터 발굴 및 진로 체험 프로그램 운영 등 다양한 진로 체험 및 실습

## □ 2025학년도 추진 일정

- 진로·학업 설계 지도 역량 강화 연수 계획 수립(2025. 4월)
- 진로·학업 설계 지도 역량 강화 연수 운영(교육지원청별, 2025. 4월 ~ 11월)
  - 학생 진로학업 설계 지도, 진로에 따른 과목 선택 방법 등
- 학교주도 활동 시간 활용 진로·학업 설계 지도 방안 연수 운영(2025. 8월)
- 학생 진로·학업 설계 지도를 위한 워크북 개발 및 배포(2025. 10월)
- 진로·학업 설계 지도 우수 운영 사례 나눔(2025. 11월)

## □ 성과 분석 및 우수사례 발굴 계획

- 성과 분석 계획
    - 교육지원청별 진로·학업 설계 역량강화 연수 운영 횟수 및 참여자 수
    - 교육지원청별 진로·학업 설계 역량강화 연수 운영 만족도 조사
  - 우수사례 발굴 계획
    - 고교학점제 진로·학업 설계 지도 우수 사례 발굴 및 보급
- ※ 교육지원청별 운영 사례 나눔 및 모니터링을 통한 우수 운영교 선정

5

고교 과목선택권 확대\_고교-대학연계 학점인정 과목

중등교육과 중등교육과정기획담당 장학관 김강아  
 중등교육과 중등교육과정기획담당 장학사 최은예

추진과제 유형

※ 해당란에 V 표시 (중복 가능)

교육부 대응 방안	<input type="checkbox"/> 추진방향 1	기존 도입된 정책의 안착 및 확대
	<input checked="" type="checkbox"/> 추진방향 2	본격 도입되는 정책의 적극 추진
	<input type="checkbox"/> 추진방향 3	2025년 신규 정책 추진
	<input type="checkbox"/> 추진방향 4	지역과 함께하는 사교육 대응체계 확립
경기도교육청 주요 과제	<input type="checkbox"/> 목표 1	초등학교 1~3학년 중심으로 사교육 참여율 감소
	<input type="checkbox"/> 목표 2	중·고등학생을 중심으로 1인당 월평균 사교육비 감소
경기도교육청 특색사업	<input type="checkbox"/> 경기공유학교	
부서 과제	<input type="checkbox"/> 자체 목표	

교육과정 다양화

○ 고교-대학 연계 학점 인정 체제 구축

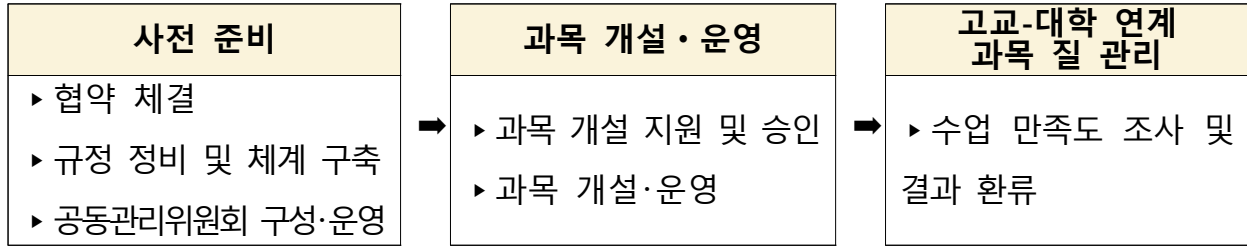
- (목적) 학생 수요를 반영한 대학 연계 과목 개설 확대를 통한 고교학점제 안착 지원
- (대상) 경기도 내 고등학생
- 기본 방향

- (과목 개설·운영) 교육지원청과 대학이 협약하여 대학에서 ‘고교-대학 학점 인정 과목’ 개설·운영

※ 대학의 전문성을 기반으로 고교 단계에 해당하는 내용 체계를 새롭게 구성하여 개발한 고교 심화 수준의 과목

- (학점 인정) 과목 이수 학생의 고교 학점을 인정하고 학생이 해당 대학 진학 시 대학 학점으로 추가 인정(선이수제)
- (방법) 2025년 상반기 운영 준비 후 ‘25년 2학기 시범 운영 예정

**<고교-대학 연계 학점 인정 운영 절차>**



○ **학생 과목 선택권 확대**

- (학교 내) 교육감 승인 과목 및 소인수 선택 과목 확대
- (학교 간) 온·오프라인 공동교육과정 운영, 경기이음은학교 강좌
  - ※ '24년 오프라인 392강좌, 온라인 595강좌 → '25년 상반기 오프라인 231강좌, 온라인 293강좌
- (학교 밖) 경기공유학교 학점인정형 프로그램, 고교-대학 연계 학점 인정
  - ※ '25년 9개 지역, 13개 프로그램 운영

**<2025 경기공유학교 학점인정형 프로그램 개설 현황>**

순	교육지원청	과목명	지역사회 기관
1	고양	항공기 일반	한국항공대
2	고양	바이오 분석 기술	동국대
3	구리남양주	반려동물 관리	한양대
4	김포	경찰학	김포대
5	부천	영상 제작 기초	부천대
6	성남	반도체 제조	한국폴리텍대
7	용인	반도체 제조	명지대
8	안산	인공지능 기반 생물정보학 기초와 활용	한양대(ERICA)
9	안산	서양 조리	신안산대
10	의정부	서양 조리	경민대
11	이천	서양 조리	한국관광대
12	이천	만화 콘텐츠 제작	청강문화산업대
13	이천	반려동물 관리	동원대

## □ 2025학년도 추진 일정

- 고교-대학 연계 학점 인정 체제 구축
  - 고교-대학 연계 학점 인정 체제 구축 기본 계획 수립(2025. 4월)
  - 고교-대학 연계 학점 인정 체제 구축 운영 준비(2025. 5월~8월)
    - ※ 교육지원청-대학 협약 체결, 규정 정비, 대학 과목 개설 등
  - 고교-대학 연계 학점 인정 시범 운영(2025. 9월~12월)
- 학생 과목 선택권 확대
  - 경기공유학교 학점인정형 프로그램 운영(2025. 3월~12월)
  - 2025학년도 온·오프라인 공동교육과정 운영 지원(2025. 3월~12월)
    - ※ 계획 수립, 도움자료 개발, 예산 교부, 컨설팅 및 우수사례 나눔 등

## □ 성과 분석 및 우수사례 발굴 계획

- 성과 분석 계획
  - 경기공유학교 학점인정형 프로그램 학생 만족도 조사
- 우수사례 발굴 계획
  - 교육지원청-대학-지자체 간 학생 맞춤형 교육 협력 체제 구축 사례 발굴 및 보급

중등교육과 대입진학담당  
중등교육과 대입진학담당

장학관 이진희  
장학사 서현주

### 추진과제 유형

※ 해당란에 V 표시 (중복 가능)

교육부 대응 방안	<input type="checkbox"/> 추진방향 1	기존 도입된 정책의 안착 및 확대
	<input checked="" type="checkbox"/> 추진방향 2	본격 도입되는 정책의 적극 추진
	<input type="checkbox"/> 추진방향 3	2025년 신규 정책 추진
	<input type="checkbox"/> 추진방향 4	지역과 함께하는 사교육 대응체계 확립
경기도교육청 주요 과제	<input type="checkbox"/> 목표 1	초등학교 1~3학년 중심으로 사교육 참여율 감소
	<input checked="" type="checkbox"/> 목표 2	중·고등학생을 중심으로 1인당 월평균 사교육비 감소
경기도교육청 특색사업	<input type="checkbox"/> 경기공유학교	
부서 과제	<input checked="" type="checkbox"/> 자체 목표	학생, 학부모 맞춤형 대입정보제공으로 사교육비 감소

### 맞춤형 대입진학상담 운영 / 대학 입시컨설팅 제공

#### ○ 맞춤형 대입진학상담 운영 / 1:1 대입진학상담(대면 및 비대면)

- (목적) 변화하는 대입제도에 따른 맞춤형 진로진학 상담을 통한 공교육 신뢰도 제고
- (대상) 경기도 내 고등학생 및 학교 밖 청소년
- (내용) 맞춤형 대입진학상담
- (방법) 실시간 화상상담 또는 대면상담
- (장소) 온라인 플랫폼 또는 경기진학정보센터 상담실
- (예산) 73,000천원

#### ○ 대입진학설명회 운영 / 박람회 및 설명회

- 경기도교육청 수시 대학입학정보박람회
    - (목적) 대입 정보 제공을 통한 맞춤형 진학지도 지원
    - (대상) 경기도 내 고등학생, 학부모, 교사 등
    - (방법) 경기 북부, 남부 권역별 거점 교육지원청 주관 운영
- 대학별 부스 대입진학 컨설팅/1:1 수시 대입진학상담/대입 전략 특강

- (장소) 경기 북부(동두천양주교육지원청 주관): 경기섬유종합지원센터  
경기 남부(용인교육지원청 주관): 수원컨벤션센터
- (예산) 420,000천원
- 고1,2 학생 대상 대입진학설명회
  - (목적) 2027, 2028 학년도 대입 정보 제공을 통한 맞춤형 진학지도 지원
  - (대상) 경기도 내 고등학생, 학부모, 교사 등
  - (방법) 1:1 수시 대입진학상담 / 대입 전략 특강
  - (장소) 경기도교육청 북부청사 대강당 (예정)
  - (예산) 100,000천원

#### □ 대입진학 정보 제공 / 대입전형 자료개발 및 학교 배포

- 대학입학전형 자료 및 상담프로그램 개발, 배포 / e-book 자료 제공
  - (목적) 대학입학전형 시기별·유형별 최신 진학 자료 제공
  - (대상) 경기도 내 고등학생, 학부모 및 교사
  - (내용) 내학별 전형 자료 e-book 및 대입진학상담 프로그램
  - (예산) 134,000천원
  - ※ 자료 및 프로그램 탑재: 경기진학정보센터(<https://more.goe.go.kr/jinhak/>)
- AI 진로진학컨설팅 지원시스템 보급 / 운영교 선정 및 지원
  - (목적) AI기반 진로진학컨설팅 및 모의면접 지원
  - (대상) 경기도 내 고등학교 11교
  - (내용) AI 진로진학컨설팅 지원시스템 구축 및 운영
  - (예산) 1,000,000천원

## □ 대입진학지도 역량 강화 / 연수 운영

- 대입진학지도 역량 강화 / 대입진학지도 역량강화 연수 운영
  - 대학별 수시전형 입학설명회 운영
    - (목적) 2026학년도 대입 수시전형 안내를 통한 진학지도 역량 강화
    - (대상) 경기도 고3 담임 및 진학 담당 교사
    - (내용) 수도권 30개 대학 입학사정관 초청 입학전형 안내
  - 학생부종합전형 모의서류평가 연수 운영
    - (목적) 학생부종합전형 모의서류 평가를 통한 교사 진학지도 역량 강화
    - (대상) 고등학교 교사
    - (내용) 대학교 학생부종합전형 지원자 서류 분석 및 평가
  - 고3 저경력 교사 연수 운영
    - (목적) 고3 지도 저경력 교사 진학지도 역량 강화
    - (대상) 고3 담임교사 중 대입지도 경력 낮은 교사
  - (예산) 14,000천원

## □ 2025학년도 추진 일정

- 맞춤형 대입진학상담 운영
  - 화상 대입진학상담(2025. 1~12월)
  - 대면 대입진학상담(2025. 1~2월, 2025. 7~8월)
  - 대입진학정보박람회(2025. 7월)
  - 고1,2학년 대입진학설명회(2025. 12월)
- 대입진학 정보 제공
  - 대학입학 전형별 사례집 제공(2025. 2월)
  - AI 진로진학컨설팅 지원시스템 운영교 선정 및 운영(2025. 4~12월)
  - 대학입학 전형별 분석자료 제공(2025. 7월)
  - 진학상담 프로그램 제공(2025. 7월, 2025. 12월)

○ 대입진학지도 역량 강화

- 대학별 수시전형 입학설명회(2025. 6월)
- 학생부종합전형 모의서류평가 연수(2025. 1~12월)
- 고3 저경력 교사 연수(2025. 5월)
- 대입진학상담 역량 강화 워크숍(2025. 4월, 2025. 12월)

□ 성과 분석 및 우수사례 발굴 계획

○ 성과 분석 계획

- 정량적 데이터 수집

구분	분석 데이터	수집 방법	수집 시기
맞춤형 대입진학상담	상담 건수 <sup>2)</sup>	회상 및 대면 상담 건수 조사	매월 상담 신청 기간 및 설명회 기간
	상담 만족도 <sup>1)</sup> (5점 척도)	학생, 학부모 설문조사	상담 직후
대입진학지도 역량 강화	교사 만족도 <sup>1)</sup>	연수 참여 교사 설문조사	연수 직후

- 정량적 데이터 분석 방법

1) 만족도 분석:  $\frac{\text{만족 응답 수}}{\text{전체 응답 수}} \times 100$  (만족 응답 비율)을 산출

\* 5점 척도에서 4~5점을 “만족” 으로 정의

- 2) 상담 건수 분석:

$$\frac{2025\text{학년도 상담 진행 건수} - 2024\text{학년도 상담 진행 건수}}{2024\text{학년도 상담 진행 건수}} \times 100$$

- 정량적 데이터 사교육 경감 관계 분석

: 세부 과제별 데이터 결과와 사교육비 통계 결과를 비교하여 사교육비에 가장 영향을 미치는 과제를 찾고, 향후 정책 운영 계획 시 해당 과제 중요도 및 운영 방향 반영

○ 우수사례 발굴 계획

- 대상: 「2026학년도 경기도교육청 수시 대학입학정보박람회」 권역별 운영에 따른 주관 교육지원청(동두천양주, 용인) 운영 사례
- 목적: 지역별 학생과 학부모에게 맞춤형 진학 정보를 제공하고, 공교육의 역할을 강화해 사교육 의존도를 낮추기 위함
- 우수사례 발굴 내용
  - 1) 공교육 내 진학 정보 제공 사례: 입학사정관, 진학리더교사 등 현직 교사가 직접 상담을 제공함으로써, 사교육 컨설팅에 대한 수요를 공교육이 흡수
  - 2) 특강 및 실전 대비 프로그램 제공 사례: 학생부종합전형 준비, 면접 대비, 수능 전략 등 다양한 특강을 통해 사교육에서 제공하던 핵심 콘텐츠를 공교육이 대체
  - 3) 맞춤형 상담의 확대: 1:1 상담과 계열별 설명회 등으로 학생 개별 상황에 최적화된 정보를 제공, 불필요한 사교육비 지출을 억제
- 우수사례 확산 및 적용
  - 1) 우수사례의 표준화 및 확산: 동두천양주, 용인교육지원청의 우수 운영 사례를 권역별 박람회 표준 운영 모델로 적용
  - 2) 지자체 및 대학과의 협력 강화: 지역사회, 대학과의 연계로 실질적이고 지속 가능한 진학 지원 체계 구축
  - 3) 공교육 중심 진학 지원 확대: 진학리더교사, 입학사정관 등 공교육 인력의 진학 지도 역량 강화 및 상담 기회 확대
  - 4) 다양한 학생군 포용: 학교 밖 청소년, 특수 계열 학생 등 다양한 수요를 반영한 맞춤형 프로그램 지속 개발

## 2

교육섹터 경기공유학교

## 지역교육협력을 통한 학생 맞춤형 공교육 실천

### 1

### 늘봄학교 확대

지역교육정책과 늘봄학교담당 장학관 한용호  
 지역교육정책과 늘봄학교담당 주무관 전해인

#### 추진과제 유형

※ 해당란에 V 표시 (중복 가능)

교육부 대응 방안	<input checked="" type="checkbox"/> 추진방향 1	기존 도입된 정책의 안착 및 확대
	<input type="checkbox"/> 추진방향 2	본격 도입되는 정책의 적극 추진
	<input type="checkbox"/> 추진방향 3	2025년 신규 정책 추진
	<input type="checkbox"/> 추진방향 4	지역과 함께하는 사교육 대응체계 확립
경기도교육청 주요 과제	<input checked="" type="checkbox"/> 목표 1	초등학교 1~3학년 중심으로 사교육 참여율 감소
	<input type="checkbox"/> 목표 2	중·고등학생을 중심으로 1인당 월평균 사교육비 감소
경기도교육청 특색사업	<input type="checkbox"/> 경기공유학교	
부서 과제	<input type="checkbox"/> 자체 목표	

#### 학생 맞춤 프로그램 운영

- 초1·2 맞춤형 프로그램 운영
  - (목적) 초등학교 1·2학년 학생들의 학교생활 적응 및 성장·발달 지원 및 양질의 맞춤형 프로그램 제공을 통한 학부모 사교육비 부담 경감
  - (대상) 경기도 내 초등학교 1·2학년
  - (내용) 경기도 내 전체 초등학교에서 희망하는 초 1·2학년 학생을 대상으로 양질의 맞춤형 프로그램을 연중 매일 2시간 무상 제공
  - (방법) 수요조사 이후 돌봄교실 입급자는 돌봄교실 프로그램 제공, 돌봄교실 미입급자는 별도 공간 확보하여 1실당 22명 내외 또는 프로그램별 1실당 22명 내외로 초1~2 맞춤형 프로그램 운영
  - (장소) 학교 내 전용교실 또는 겸용교실 활용
  - (예산) 127,010,400천원

- 선택형 교육
  - (목적) 학생의 성장을 지원하는 선택형 교육 프로그램 운영으로 학생의 미래역량 강화 및 교육격차 해소와 교육의 공적 책임 확대
  - (대상) 경기도 내 초·중·고 학생
  - (내용) 학생과 학부모의 요구와 선택을 반영하여, 수익자 부담 또는 재정 지원으로 이루어지는 정규수업 이외의 교육활동 및 돌봄활동
  - (방법) 학생·학부모의 요구를 반영하여 수익자 부담 또는 무상으로 학생의 성장을 지원하는 다양한 교육·늘봄 서비스 제공
  - (장소) 학교 내 전용교실 또는 겸용교실 활용
  
- 선택형 돌봄
  - (목적) 학생·학부모의 수요에 맞추어 시간대별로 제공하는 맞춤형 돌봄 지원 강화
  - (대상) 경기도 내 초등학생
  - (내용)
    - 아침늘봄(07:00~09:00): 희망하는 1~6학년 대상으로 운영비 지원
    - 오후늘봄(방과후~19:00): 맞벌이, 저소득층, 한부모, 조손가정 등 돌봄이 필요한 1~2학년 학생을 대상으로 돌봄교실 운영
    - 틈새돌봄(방과후~17:00): 오후돌봄교실 수용자 이외 1~6학년 대상 틈새돌봄 교실 운영
  - (장소) 학교 내 초등돌봄교실 활용
  - (예산) 59,976,355천원

## □ 지역 맞춤형 프로그램 운영

- 대학 연계 모델
  - (목적) 지역 대학이 보유한 우수한 교육자원을 활용한 프로그램을 발굴하여 질 높고 다양한 늘봄학교 프로그램 제공 및 수요자의 다양한 요구 반영 및 선택권 확대로 만족도 제고

- (대상) 경기도 내 초등학교 1·2학년
  - (내용) 다수의 소규모학교를 가진 교육지원청 중심으로 대학연계 프로그램 사업 운영
  - (방법) 초 1·2 맞춤형 프로그램에 관한 이해도가 높고 관련 전문성을 갖춘 프로그램 및 인력풀을 확보한 대학교를 선정하여 분야별 세부 주제에 맞춰 늘봄학교 대학연계 프로그램 운영
  - (장소) 학교 내 전용·겸용교실 또는 유휴공간 활용
  - (예산) 1,488,960천원
- 교육지원청 일괄 운영 모델
    - (목적) 농산어촌 등 소외지역 학생의 수요를 반영한 우수한 방과후 프로그램 운영으로 학생의 미래역량 강화 및 사교육 부담 해소
    - (대상) 경기도 내 초등학교
    - (내용) 농산어촌 지역 초등학교들을 대상으로 교육지원청에서 업체위탁을 지원하여 늘봄 프로그램 운영
    - (방법) 단위학교의 늘봄과정 프로그램 수요조사를 바탕으로 교육지원청 중심 업체위탁 추진 및 계약·선정
    - (예산) 1,560,000천원
  - 중등 방과후 지역맞춤 프로그램
    - (목적) 지역적 여건과 학교의 상황을 반영한 맞춤형 프로그램 제공·지원으로 교육격차 해소 및 사교육비 경감
    - (대상) 경기도 내 중·고등학교
    - (내용) 농산어촌 학교 및 도시 저소득층 밀집지역 학교를 중심으로 교육지원청에서 학력향상 등의 방과후 지역 맞춤 프로그램 집중 지원
    - (방법) 학교의 상황 및 교육여건을 반영하여 온·오프라인의 통합적인 학력 향상·심화보충 프로그램 지원
    - (예산) 1,080,000천원

- 늘봄 거점센터 운영
  - (목적) 거점형 늘봄시설 구축·운영을 통한 늘봄 초과 수요 해소 및 소규모 학교가 많은 지역에 질 높은 늘봄 프로그램 제공
  - (대상) 경기도 내 초등학교
  - (내용) 학교돌봄터 16교 36실 운영, 학교안 다함께 돌봄센터 8교 18실 구축, 지역 자원 활용 늘봄프로그램 운영, 거점형 늘봄센터 30개소 구축·운영
  - (방법) 지자체와의 협력 강화 및 지역의 인적·물적 자원 활용을 통한 거점형 늘봄센터 운영
  - (예산) 10,544,496천원

## □ 교육격차 해소 프로그램 운영

- 저소득층 자녀 늘봄·방과후학교 자유수강권 지원
  - (목적) 저소득층 가정 학생 등에 대한 지속적이고 실질적인 지원을 통한 교육기회 확대로 공교육 활성화 제고 및 계층간 교육격차 완화
  - (대상) 경기도 내 초·중·고
  - (내용) 계층간 교육격차 완화 및 저소득층 학생 교육기회 보장을 위한 저소득층 늘봄·방과후 자유수강권 지원
  - (방법) 지원 대상 학생이 늘봄 프로그램을 수강하는 경우 1인당 연간 60만원 이내 교육비 지원
  - (예산) 12,876,600천원
- 농산어촌 늘봄·방과후학교 프로그램 운영비 지원
  - (목적) 지역의 특성에 맞는 교육 서비스를 제공하여 지역간 교육격차 완화 및 지역의 늘봄·방과후 프로그램 활성화
  - (대상) 경기도 내 초·중·고
  - (내용) 지역간 교육격차 완화를 위하여 질 높은 강사 모집이 어려운 농산어촌 학교에 프로그램 운영비 지원

- (방법) 관내 읍·면 소재 초·중·고에 수익자 경비 부담 완화 및 원활한 프로그램 개설을 위한 학교별 운영비 지원
- (예산) 2,622,930천원

□ 2025학년도 추진 일정

분기	내용
전년도~1분기 (2024. 12. ~ 2025. 3.)	각 사업별 운영계획 수립 및 예산 수요 조사 - 재배정 - 2025 늘봄학교 기본 계획 (2024. 12. 09.) - 2025 농산어촌 지역 맞춤형 프로그램 운영 계획 알림(2024. 12. 12.) - 2025학년도 초1~2 맞춤형 프로그램 운영 계획 안내(2024. 12. 24.) - 2025학년도 초등 선택형 교육 및 중등 방과후학교 운영 방향 안내 (2024. 12. 24.) - 2025 선택형 돌봄(구. 초등돌봄교실) 운영 계획(2024. 12. 30.) - 2025 중등 방과후학교 운영 계획 및 방과후학교 운영 길라잡이 안내 (2025. 2. 4.) - 2025학년도 늘봄·방과후학교 자유수강권 운영 계획 및 1차 재배정 현황 알림(2025. 3. 26.)
2분기 (2025. 3. ~ 2025. 5.)	지원청 및 단위학교별 프로그램 계획 수립 및 운영(~12월/2월)
3분기 (2025. 6. ~ 2025. 8.)	프로그램별 운영 모니터링 및 컨설팅 실시 늘봄학교 만족도 조사 실시 초1~2 맞춤형 프로그램 여름방학 확대 프로그램 추진
4분기 (2025. 9. ~ 2025. 12.)	만족도 조사 결과 및 우수사례 나눔 바탕으로 사업별 피드백 추진 다음연도 사업 계획에 반영

□ 성과 분석 및 우수사례 발굴 계획

- 2025년 늘봄학교 프로그램 만족도 설문 조사 [정량]
  - (집계방법) 절대평가 점수 및 등급 분포(리커트 척도 5점 척도) 적용
  - (조사기간) 2025. 7. ~ 9. 운영 늘봄학교 프로그램 만족도 현황
  - (조사대상) 경기도 관내 늘봄학교 참여 학생 및 학부모

- (조사방법) 설문문항을 통해 조사 결과 취합
  - (문항내용) 참여 프로그램 만족도 / 참여 프로그램의 도움 정도 / 향후 계속 참여 의향 정도 / 사교육비 경감 기여도 등
- 2025년 늘봄학교 우수사례 공모 실시
- (선정기간) 2025. 9. ~ 2025. 12.
  - (선정대상) 늘봄학교 운영 초등학교 및 방과후 학교 운영 중등학교, 늘봄학교 및 방과후학교 관련 지역사회기관 및 단체 등
  - (선정방법) 「우수사례 선정심사위원회」를 구성하여 우수사례 심사·선정
  - (선정결과) 우수사례 선정심사위원회의 심사결과에 따라 시상 대상 결정, 우수사례집 발간

## 2

## 경기공유학교 활성화

지역교육정책과 경기공유학교담당 장학관 김혜경  
 지역교육정책과 경기공유학교담당 장학사 이영민

### 추진과제 유형

※ 해당란에 V 표시 (중복 가능)

교육부 대응 방안	<input type="checkbox"/> 추진방향 1	기존 도입된 정책의 안착 및 확대
	<input type="checkbox"/> 추진방향 2	본격 도입되는 정책의 적극 추진
	<input type="checkbox"/> 추진방향 3	2025년 신규 정책 추진
	<input type="checkbox"/> 추진방향 4	지역과 함께하는 사교육 대응체계 확립
경기도교육청 주요 과제	<input type="checkbox"/> 목표 1	초등학교 1~3학년 중심으로 사교육 참여율 감소
	<input checked="" type="checkbox"/> 목표 2	중·고등학생을 중심으로 1인당 월평균 사교육비 감소
경기도교육청 특색사업	<input checked="" type="checkbox"/>	경기공유학교
부서 과제	<input checked="" type="checkbox"/> 자체 목표	지역 자원을 활용한 다양한 학습 기회 제공으로 사교육비 경감

### □ 경기공유학교 운영 활성화

경기공유학교는 지역사회와의 협력을 기반으로 학생 맞춤교육과 다양한 학습 기회를 보장하기 위한 학교 밖 학습 플랫폼입니다.

#### ○ 31개 시·군별 지역공유학교 운영으로 개별 학생 맞춤 교육 실현 - (목적)

- 지역의 자원을 활용한 다양한 학습 기회 제공으로 사교육 경감 및 학생 맞춤교육 실현
- 교육2섹터 공교육으로서의 역할 강화로 지역 교육격차 해소

#### - (대상) 초3~고3 학생 및 동일 연령대 학교 밖 청소년

#### - (내용) 체험을 넘어 학습으로, 학습을 넘어 진로를 지원하는 프로그램 기획·운영

- 기초-전문 과정 운영으로 단계적·지속적 성장 도모
- 중등 학생 대상 학교교육과정 연계 교과 심화 프로그램 개설 확대
- 단기성 체험을 지양하고 장기 심화 프로그램을 개설을 통해 학생들에게 깊이 있는 학습 지원

- (방법) 방과후, 주말, 방학중 학교에서 배우기 어려운 다양한 영역\*을 12차시 이상 운영

\*인성, 문화예술, 체육, 생태·환경, 인문·사회, 수리·융합과학, AI·디지털, 글로벌 언어, 진로 등

- (장소) 지역캠퍼스 및 경기공유학교 거점활동공간을 포함한 지역사회 학교 밖 학습터

- (예산) 23,000백만원

※ 31개 시·군 기준별 400백만원~900백만원 차등 편성

○ 경기공유학교 ‘학교밖교육 학점인정’ 확대

- (목적)

- 교육지원청이 기획·주관하는 지역사회 기관 연계 과목 발굴로 지역 학생의 다양한 학습 기회 보장 확대
- 지역사회 기관(전문가)를 활용한 지역별 특색있는 과목 개설로 공교육을 확대하는 교육체제 기반 마련

- (대상) 일반고 2·3학년

- (내용) 학교 내 또는 공동교육과정으로 개설이 어려운 과목의 학교 밖 교육 학점 인정을 위해 지역사회와 연계·협력하여 운영

· 2025년 9개 교육지원청, 13개 ‘학교밖교육 학점인정’ 과목 운영

순	교육지원청	과목명	지역사회 기관
1	고양	항공기 일반	한국항공대
2		바이오 분석 기술	동국대
3	구리남양주	반려동물 관리	한양대
4	김포	경찰학	김포대
5	부천	영상 제작 기초	부천대
6	성남	반도체 제조	한국폴리텍대
7	용인	반도체 제조	명지대
8	안산	인공지능 기반 생물정보학 기초와 활용	한양대(ERICA)
9		서양 조리	신안산대
10	의정부	서양 조리	경민대
11	이천	서양 조리	한국관광대
12		만화 콘텐츠 제작	청강문화산업대
13		반려동물 관리	동원대

- (방침)

- 지역사회 기관(전문가)에서 운영하는 ‘학교밖교육 학점인정’ 과목 31개 시·군 전면 확대를 위한 파일럿 운영
- 지역사회 기관(전문가, 시설 등 포함)을 활용한 과목 개설의 타당성 검토
- 파일럿 운영(평가)을 통한 학생 수요 분석 및 교육과정 운영-평가 검증 후 과목으로 개설
- 체계적인 프로그램 관리 시스템 구축을 통한 질관리 강화
- 고교-대학 학점인정 체제\*(교육부) 관련 학교 밖 교육 학점인정 추진

\*고교 학점 인정 및 해당 대학 진학 시 대학 학점으로 추가 인정 예정

- (장소) 교과에 특화된 전문성 있는 공간 및 전문 기자재를 보유한 기관

## □ 2025학년도 추진 일정

내용	세부 내용	일정
계획 수립	경기공유학교 운영 계획 및 프로그램별 시행계획 수립	2024. 12.
	지역공유학교 업무담당자 워크숍	2025. 1.~9.
	‘학교밖교육 학점인정’ 과목 개발	2025. 1.~7.
	‘학교밖교육 학점인정’ 과목 개설 및 학교밖교육 기관 선정·심의	2025. 8.
프로그램 운영	경기공유학교 프로그램 학생 모집 및 운영	2025. 1.~12.
	프로그램 만족도 조사	2025. 1.~12.
	프로그램 참여 사전·사후 설문조사 (현안 보고)	2025. 4.~10.
프로그램 내실화	모니터링 및 권역별 현장 맞춤형 컨설팅을 통한 프로그램 질 관리 강화	2025. 1.~12.
	우수사례집 배포	2025. 12.
평가·환류	운영 성과 평가 지역별 성장 나눔 발표회 운영	2025. 5.~12.

## □ 성과 분석 및 우수사례 발굴 계획

### ○ 성과 분석 계획

#### - 프로그램 만족도 조사

- (기간) 2025. 1.~12.
- (대상) 경기공유학교 참여 학생 전체
- (방법) 경기공유학교 온라인 시스템을 통한 조사 결과 취합 및 분석을 통한 환류
  - ※ 5단계 리커트 척도 활용(매우만족(5), 만족(4), 보통(3), 불만족(2), 매우불만족(1))
- (내용) 강사·시설·프로그램 전반에 대한 만족도 및 도움 정도, 사교육 경감 정도 등

#### - 프로그램 참여 사전·사후 설문조사

- (기간) 2025. 4.~10.
- (대상) 경기공유학교 참여 학생 전체
- (방법) 경기공유학교 온라인 시스템을 통한 조사 결과 취합 후 수시 연구과제(현안 보고)를 통한 효과성 분석
- (내용) 사교육 경감 효과성, 학생 삶의 목표 및 진로 인식, 학생 소질과 역량 신장 등

### ○ 우수사례 발굴 계획

#### - 권역별 현장 맞춤형 컨설팅

- 4개 권역 중심 현장 맞춤형 컨설팅으로 지역간 교육자원 및 프로그램 교류 확대와 지역격차 해소 지원
- 매달 소식지(공유에 共YOU를 더하다) 발행을 통한 우수사례 공유

#### - 현장 중심 모니터링을 위한 도(지역)단위 모니터링 지원단 구성·운영

- 경기공유학교 프로그램 우수사례 발굴 및 발전 방안 제안
- 프로그램 운영 현황, 학생 참여도, 활동 공간 안정성 모니터링, 강사 및 학생 인터뷰 등 다양한 방법으로 운영
- 모니터링 결과는 우수 사례집으로 자료 제작 및 배포

3-1

학생 수요에 기반한 다양한 프로그램 제공\_영어 프로그램

융합교육과 외국어 창의적체험교육담당  
 융합교육과 외국어 창의적체험교육담당

장학관 이은주  
 장학사 편재원, 전윤미

추진과제 유형


※ 해당란에 V 표시 (중복 가능)

교육부 대응 방안	<input checked="" type="checkbox"/> 추진방향 1	기존 도입된 정책의 안착 및 확대
	<input type="checkbox"/> 추진방향 2	본격 도입되는 정책의 적극 추진
	<input type="checkbox"/> 추진방향 3	2025년 신규 정책 추진
	<input type="checkbox"/> 추진방향 4	지역과 함께하는 사교육 대응체계 확립
경기도교육청 주요 과제	<input checked="" type="checkbox"/> 목표 1	초등학교 1~3학년 중심으로 사교육 참여율 감소
	<input checked="" type="checkbox"/> 목표 2	중·고등학생을 중심으로 1인당 월평균 사교육비 감소
경기도교육청 특색사업		<input checked="" type="checkbox"/> 경기공유학교
부서 과제	<input checked="" type="checkbox"/> 자체 목표	학생 개별 맞춤형 영어 교육과정 운영으로 사교육비 경감 및 공교육 내실화

□ 경기외국어미래교육 선도학교-LAON 운영

- 경기외국어미래교육 선도학교-LAON 운영 지원

「경기외국어미래교육 선도학교-LAON」이란?



경기외국어미래교육  
선도학교  
**LAON**

→ 미래 진로 탐색 역량을 갖춘 인재를 양성하기 위해 에듀테크를 활용한 학생맞춤형 외국어교육을 실천하는 선도학교

★ **라온** [순우리말 즐거운]

= **L**anguage **A**cquisition to **O**pen & **N**avigate the **F**uture

미래를 열고 진로를 탐색하기 위해 언어를 습득하는 즐거운 경기외국어교육

- (목적) 학생 개별 맞춤형 영어 교육과정 운영으로 사교육비 경감 및 공교육 내실화
- (대상) 초·중·고 31교(경기도 관내 31개 지역별 대표교 공모 선정)
- (내용) [공통과제] AI 기반 에듀테크 활용 학생 맞춤형 영어수업 활성화

- [선택과제] ① 주제중심·교과융합 영어 프로젝트 수업 활성화  
 ② 사교육비 경감을 위한 학생맞춤형 영어 수업 활성화  
 ③ 2022 개정 교육과정 학교별 특색있는 외국어 교육과정 설계  
 ④ 글로벌 융합 인재를 위한 특수외국어 프로그램 운영  
 ⑤ 지역과 함께하는 외국어교육 프로그램 운영

- (방법) 학교의 특색, 학교급별 특성을 고려한 학교 자율 운영
- (장소) 학교
- (예산) 학교기본운영비, 총액교부비(학교별 5,000천원) 지원

## □ Why Up School (플러스)프로그램 운영

- Why Up School(플러스) 프로그램 운영 지원



- (목적) AI 디지털기반 학생맞춤형 영어교육 활성화로 영어의사소통역량 함양
- (대상) 초등학교
- (내용)
  - 「Why Up School 프로그램」 : AI핑톡+하이러닝 영어
  - 「Why Up School 플러스 프로그램」 : AI핑톡+하이러닝 영어+학교특색 영어프로그램(국제교류, 원어민수업, 영어리딩, 영어신문, 영어토론 등)
- (방법) 지역 및 학교 여건에 따른 학교 자율 운영
- (장소) 학교
- (예산) 학교기본운영비 , 원어민교사(EPIK)운영교 각 4500만원

## □ Why Up 영어공유학교 운영



- (목적) 학년별 수준별 학생맞춤형 영어공유학교를 통한 영어사교육비 경감
- (대상) 14개 교육지원청 초3~중3
- (내용) 학년별 수준별 반 편성을 통한 학생맞춤형 단계별 원어민수업 및 영어교과보충·심화 프로그램 운영
- (방법) 지역의 특색 및 특성을 고려한 지역 자율 운영
- (장소) 학교, 공유학교, 지역 자원 활용(청소년 센터, 도서관 등)
- (예산) 272,445천원

## □ 2025학년도 추진 일정

- 경기외국어미래교육 선도학교-LAON 운영 추진 일정

일정	추진 내용
2025.4.	경기외국어미래교육선도학교-LAON 운영계획 수립 및 알림
2025.5.12.	경기외국어미래교육선도학교-LAON 선정 및 1차 워크숍 운영
2025.6.9.	경기외국어미래교육선도학교-LAON 담당교사 연수 실시
2025.7.5.	경기외국어미래교육선도학교-LAON 담당교사 2차 워크숍 운영
2025.5.~10.	LAON 선도학교 31교 지역별 컨설팅 및 중간 성과나눔회 실시
2025.11.~12.	경기외국어미래교육선도학교-LAON 운영 결과 보고 및 성과 공유

○ Why Up School (플러스) 프로그램 운영 추진 일정

일정	추진 내용
2025.4.	Why Up School 프로그램 운영 계획 수립 및 알림
2025.6.	Why Up School 프로그램 수업 나눔
2025.6.	Why Up School 프로그램 현황 파악
2025.7.	Why Up School 초등영어교육 워크숍
2025.6~12.	경기도교육청-지역교육지원청-EBS연계 지역 연수
2025.4.~11.	Why Up School 프로그램 운영 상시 모니터링 및 컨설팅 운영
2025.11.~12	Why Up School 운영 결과 보고 및 성과 공유

○ Why Up 영어공유학교 운영 추진 일정

일정	추진 내용
2025.4.	Why Up 영어공유학교 운영 계획 수립 및 담당자 협의회
2025.5.	Why Up 영어공유학교 운영 추경 신청
2025.6.	Why Up 영어공유학교 담당자 협의회
2025.7.	Why Up 영어공유학교 지역별 계획 제출
2025.4.~11.	Why Up 영어공유학교 지역별 운영 및 상시 컨설팅
2025.11.~12	Why Up 영어공유학교 운영 결과 보고 및 성과 공유

□ **성과 분석 및 우수사례 발굴 계획**

○ 성과 분석 계획

- 증거기반 정책평가 연계 운영함
- 방법: 설문조사 실시를 통한 실적 계산 정량평가
- 조사 대상: 경기외국어미래교육선도학교-LAON 표집학급
- 조사 범위: 경기외국어미래교육선도학교-LAON(31교)
- 설문 척도: 5단계 리커트 척도 사용

○ 우수사례 발굴 계획

- 경기외국어미래교육 선도학교-LAON 운영 및 Why Up School 프로그램, Why Up 영어공유학교 지원 컨설팅 및 상시 모니터링을 통한 사교육 경감 관련 지원 및 홍보
- 경기외국어미래교육 선도학교-LAON 및 Why Up School 프로그램, Why Up 영어공유학교 운영 결과 보고 및 성과 공유회 운영을 통한 우수사례 발굴

3-2

학생 수요에 기반한 다양한 프로그램 제공\_1인 1스포츠

체육건강교육과 건강교육기획담당  
 체육건강교육과 건강교육기획담당

장학관 강정화  
 장학사 김태중

추진과제 유형

※ 해당란에 V 표시 (중복 가능)

교육부 대응 방안	<input checked="" type="checkbox"/> 추진방향 1	기존 도입된 정책의 안착 및 확대
	<input type="checkbox"/> 추진방향 2	본격 도입되는 정책의 적극 추진
	<input type="checkbox"/> 추진방향 3	2025년 신규 정책 추진
	<input type="checkbox"/> 추진방향 4	지역과 함께하는 사교육 대응체계 확립
경기도교육청 주요 과제	<input type="checkbox"/> 목표 1	초등학교 1~3학년 중심으로 사교육 참여율 감소
	<input checked="" type="checkbox"/> 목표 2	중·고등학생을 중심으로 1인당 월평균 사교육비 감소
경기도교육청 특색사업		<input type="checkbox"/> 경기공유학교
부서 과제	<input checked="" type="checkbox"/> 자체 목표	다양한 프로그램 제공을 통한 지속가능한 체육교육과정 운영

성장단계별 지속 가능한 체육교육과정 운영

- 초등학교 생존수영 지원
  - (목적) 학생 스스로 안전을 확보할 수 있는 능력 배양
  - (대상) 초등학교 1,357교 3~4학년
  - (내용) 지역내 수영장을 활용하여 생존수영 실기교육 운영
  - (예산) 26,925,000천원
- 중학교 학생선택중심 체육교육과정 지원
  - (목적) 깊이 있는 체육수업 플랫폼 구축으로 학생의 핵심기초역량 함양
  - (대상) 중학교 20교
  - (내용) 지역내 수영장을 활용하여 생존수영 실기교육 운영
  - (예산) 629,000천원
- 고등학교 체육교육과정 특성화학교 지원
  - (목적) 체육에 흥미와 재능을 가진 학생들에게 진업·진로 개척 기회 제공
  - (대상) 고등학교 9교
  - (내용) 체육계열 진로 희망 학생을 위한 교육과정 운영 지원
  - (예산) 203,000천원

## □ 자기주도적인 신체활동 일상화

### ○ 오아시스 아침운동 지원

- (목적) 학교체육 일상화를 통한 학생의 바른 인성과 사회성 함양
- (대상) 초중고 936교
- (내용) 정규 교과시간 전 아침 시간을 활용한 체육활동 및 학교스포츠클럽 참여
- (예산) 3,931,000천원

### ○ 지역기반 스포츠클럽 지원

- (목적) 신체활동 기회 제공 및 체육인재 발굴을 통한 학교체육 활성화
- (대상) 27개 시군, 135클럽, 1,430명 학생 참여
- (내용) 도교육청과 지자체 대응 투자를 통한 지역내 스포츠클럽 운영
- (예산) 3,931,000천원

### ○ 지역연계 초등스포츠클럽 지원

- (목적) 지역자원을 활용한 초등학생 체육활동의 일상화 지원
- (대상) 초중고 936교
- (내용) 일과전, 방과후에 스포츠클럽을 개설하여 학생의 스포츠참여 확대
- (예산) 3,931,000천원

## □ 2025학년도 추진 일정

### ○ 교원 역량강화를 위한 연수 지원

- (시기) 2025. 4. ~ 12.
- (내용) 함께런 연수, 찾아가는 초등체육수업 연수, 생존수영 연수 등

### ○ 지역별 체육계열 진로페스티벌 운영

- (시기) 연중
- (내용) 체육계열 진로 희망학생 대상 진로탐색 지원 및 모의 실기테스트 운영 등

## □ 성과 분석 및 우수사례 발굴 계획

### ○ 성과 분석 계획

- 학교스포츠클럽 참여율 비교(정량평가)
- 증거기반평가와 연계 예정

### ○ 우수사례 발굴 계획

- 현장 모니터링 및 컨설팅을 통한 우수사례 발굴
- 지역기반스포츠클럽 운영 현황 현장 방문을 통한 맞춤형 지원

3-3

학생 수요에 기반한 다양한 프로그램 제공\_1인 1예술활동

융합교육과 예술·독서교육담당 장학관 이명옥  
 융합교육과 예술·독서교육담당 장학사 이은주, 원경미

추진과제 유형

※ 해당란에 V 표시 (중복 가능)

교육부 대응 방안	<input checked="" type="checkbox"/> 추진방향 1	기존 도입된 정책의 안착 및 확대
	<input type="checkbox"/> 추진방향 2	본격 도입되는 정책의 적극 추진
	<input type="checkbox"/> 추진방향 3	2025년 신규 정책 추진
	<input type="checkbox"/> 추진방향 4	지역과 함께하는 사교육 대응체계 확립
경기도교육청 주요 과제	<input type="checkbox"/> 목표 1	초등학교 1~3학년 중심으로 사교육 참여율 감소
	<input type="checkbox"/> 목표 2	중·고등학생을 중심으로 1인당 월평균 사교육비 감소
경기도교육청 특색사업		<input type="checkbox"/> 경기공유학교
부서 과제	<input type="checkbox"/> 자체 목표	

예술중점학교(예술활동형)

○ 예술중점학교(예술활동형) 운영 지원

※ 예술중점학교(예술활동형)은 학생 예술활동 기회 확대를 위한 1인 1예술 활동, 학교 특색 예술교육을 위한 다양한 예술 활동 프로젝트를 운영하는 학교. (운영 분야: 협력 미술, 합창, 오케스트라, 연극, 뮤지컬 활동 등)

- (목적) 1인 1예술 활동을 통한 학생 주도 협력형 예술 활동 지원 및 학생 맞춤형 예술 활동 기회 확대

- (대상) 초·중·고·특수학교 138교

- (내용) 학교 여건, 학생의 흥미·소질을 반영한 다양한 분야의 협력형 예술 동아리, 학교 특색 예술 활동 운영

※ 운영 내용: 학생오케스트라, 전통예술, 협동미술, 뮤지컬, 연극, 협력형 공공미술 프로그램, 1인 1악기 활동 등

- (방법) 학교의 특색, 학교급별 특성을 고려한 학교 자율 운영

- (장소) 학교, 공유학교, 지역 예술자원 활용(문화재단, 미술관, 공연장등)

- (예산) 학교별 10,000천원 지원

## □ 2025학년도 추진 일정

- 예술중점학교(예술활동형) 운영 추진 일정

일정	추진 내용
2025.1.7.	2025 예술중점학교(예술활동형) 선정 및 알림
2025.2.11.	2025 예술중점학교(예술활동형) 운영 지원 계획 알림
2025.2.20.	2025 예술중점학교(예술활동형) 운영 사전 협의회 - 교육지원청 학교예술교육 업무 담당 장학사, 주무관등
2025.2.24.	2025 예술중점학교(예술활동형) 운영 지원 협의회 - 2025예술중점학교(예술활동형) 영교 담당교원
2025.3.28.~4.11.	2025 예술중점학교(예술활동형) 운영 계획서 제출 및 컨설팅 - 학교 및 교육지원청
2025.4.~11.	예술중점학교(예술활동형) 상시 모니터링 및 컨설팅 운영
2025.5.~8.	예술중점학교(예술활동형) 운영 지원 컨설팅 운영 - 사업부서, 교육지원청
2025.11.~12	예술중점학교(예술활동형) 운영 결과 보고
2025.12.	예술중점학교(예술활동형) 성과 공유회 운영

## □ 성과 분석 및 우수사례 발굴 계획

- 성과 분석 계획
  - 증거기반 정책평가 연계 운영함
  - 방법: 설문조사 실시를 통한 실적 계산 정량평가
  - 조사 대상: 초·중·고 학생 대상
  - 조사 범위: 1인 1예술 활동 사업교(138교)
  - 설문 척도: 5단계 리커트 척도 사용
- 우수사례 발굴 계획
  - 예술중점학교(교육과정형) 운영 지원 컨설팅 및 상시 모니터링을 통한 사교육 경감 관련 지원 및 홍보
  - 예술중점학교(교육과정형) 운영 결과 보고 및 성과 공유회 운영을 통한 우수사례 발굴

## 4

## 자기주도학습센터 운영

지역교육정책과 지역교육정책총괄담당  
지역교육정책과 지역교육정책총괄담당

장학관 장향진  
장학사 홍영주

### 추진과제 유형

※ 해당란에 V 표시 (중복 가능)

교육부 대응 방안	<input type="checkbox"/> 추진방향 1	기존 도입된 정책의 안착 및 확대
	<input type="checkbox"/> 추진방향 2	본격 도입되는 정책의 적극 추진
	<input checked="" type="checkbox"/> 추진방향 3	2025년 신규 정책 추진
	<input type="checkbox"/> 추진방향 4	지역과 함께하는 사교육 대응체계 확립
경기도교육청 주요 과제	<input type="checkbox"/> 목표 1	초등학교 1~3학년 중심으로 사교육 참여율 감소
	<input checked="" type="checkbox"/> 목표 2	중·고등학생을 중심으로 1인당 월평균 사교육비 감소
경기도교육청 특색사업		<input type="checkbox"/> 경기공유학교
부서 과제	<input checked="" type="checkbox"/> 자체 목표	지역교육협력 거버넌스를 통한 자기주도학습센터 안착

### [교육부 신규사업] 자기주도학습센터

#### ○ 사업개요

- (목적) 지역·소득 수준 간 교육격차 해소 모색 및 사교육 없는 자기주도적 학습 모델 창출
- (대상) 중소도시나 학교 밖 학습 여건이 열악한 지역 등의 중·고등학생
- (내용) 학습 코디네이터가 학생들의 학습상황 관리 등을 전담하고 온오프 라인 학습 지원 등을 함께 제공하여 맞춤형 학습 지원
- (방법)

기관	역할
교육부	사업 기획, 교육청·지자체 및 유관 기관(EBS) 대상 관련 사업비(운영비, 최대 3년 이내/ ※ 학습코디네이터 및 행정인력 인건비 포함) 지원
교육청-지자체	교육부 사업과 지방비를 활용해 자기주도학습센터 시설(기자재 포함)을 구축·관리(유지·보수 등)하고, 시설관리인력 지원(지역 여건에 따라 교육청-지자체 간 역할 분담)
위탁 운영기관(EBS)	교육부, 교육청·지자체가 예산을 지원하면 전담조직을 구성하여 학습 코디네이터 등 학습 관리 인력 선발·연수 및 관리, EBS프로그램 제공, 지침·매뉴얼 개발 등 센터 운영업무를 수행
한국장학재단	대학생 청소년교육지원사업을 통한 온·오프라인 학습 지원

- (공간) 교육청 혹은 교육청과 기초지자체가 발굴 및 구축 완료한 지역 내 학습공간

규모	공간 계획					
	학습공간			휴게공간 (10인 규모)	기타 (사무실 복도 등)	총계
소형 (30명 이내)	열람실 (30석)	개방형 (24석)	모듬형 (8인실*2개)			
	50m <sup>2</sup>	30m <sup>2</sup>	50m <sup>2</sup>	35m <sup>2</sup>	35m <sup>2</sup>	200m <sup>2</sup>
중형 (30명~60명)	열람실 (60석)	개방형 (32석)	모듬형 (6인실*4개)	휴게공간 (10인*2개)	기타 (사무실 2개, 복도 등)	총계
	100m <sup>2</sup>	50m <sup>2</sup>	70m <sup>2</sup>			
대형 (60명 이상)	열람실 (100석)	개방형 (48석)	모듬형 (6인실*4개)	휴게공간 (10인*2개)	기타 (사무실 2개, 복도 등)	총계
	50m <sup>2</sup>	30m <sup>2</sup>	50m <sup>2</sup>			

- (선정 규모) 전국 50개소 예정

- (예산) 교육부 특교금 등(세부 금액은 지역 및 사업 유형\*에 따라 상이)

※ 사업 유형

유형	내용
1. 교육부 사업 연계형	지역별로 활용가능한 교육부 사업(교육발전특구 등)과 연계하여 시설 구축 또는 센터 운영 모델을 마련하여 신청
2. 지역 주도형	지역별로 시설(도서관, 문화회관, 행정복지센터 등)을 자체적으로 확보하여 설계
3. 사업 재구조화형	교육청(지자체)별로 운영 중인 공공독서실 등도 시설 구성 및 인력 선발 등 요건 충족시 프로그램 지원

○ 경기도 신청 상황

연번	교육지원청명(공동 신청 지자체명)	운영규모	신청 수	비고
1	경기도가평교육지원청(가평군)	소형 1	1	
2	경기도김포교육지원청(김포시)	중형 2	2	교육발전특구
3	경기도구리남양주교육지원청(남양주시)	소형 1	1	
4	경기도동두천양주교육지원청(동두천시)	소형 1	1	교육발전특구
5	경기도동두천양주교육지원청(양주시)	중형 1	1	교육발전특구
6	경기도연천교육지원청(연천군)	소형 1	1	교육발전특구
7	경기도시흥교육지원청	소형 2, 중형 1	3	
8	경기도포천교육지원청(포천시)	소형 5, 중형 2	7	교육발전특구
합계		소형	17	
		11		

- 선정 및 개소를 위한 교육부 추진 일정

공고	신청	선정	컨설팅	개소
'25.4월 교육부, EBS	⇒ '25.4~6월 교육청·지자체	⇒ '25.6월 선정심사 위원회	⇒ '25.7~8월 교육부, EBS	⇒ '25.9월~ 자기주도 학습센터

#### □ 자기주도학습센터 선정 및 운영을 위한 경기도교육청 지원 활동

- 공모 선정을 위한 컨설팅
  - (목적) 교육부 선정 기준에 부합하는 사업 신청서 작성 지원
  - (대상) 희망 교육지원청 및 기초 지자체 업무 담당자
  - (내용) 희망 기초지자체 지역에 자기주도학습센터가 설치 및 운영될 수 있도록 지역의 추진 의지 및 교육 여건을 부각하는 방안 등
  - (실시내역)

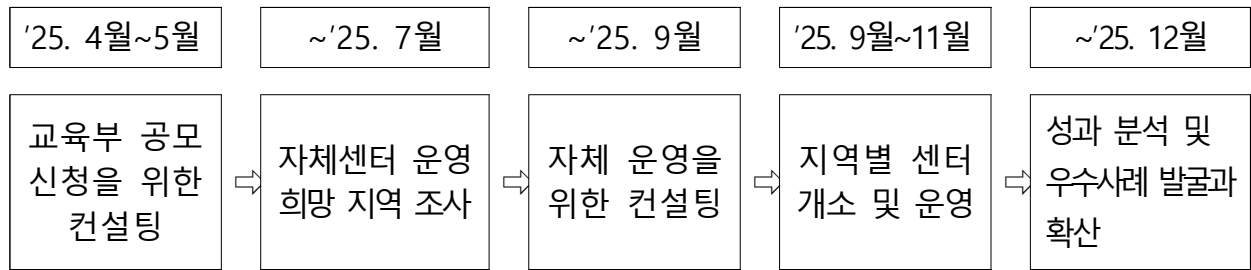
시기	내용
2025. 4	신청 희망 교육지원청 및 기초지자체 업무 담당자 대상 사업 설명 및 선정을 위한 세부 기준 안내
2025. 5	제출 신청서 검토 및 수정 제안(지원청별로 2회 실시)

- 경기공유학교 프로그램 등 경기도교육청 및 해당 교육지원청 특색 프로그램과 연계 운영 지원
- 교육부 선정 결과 발표 이후, 미선정 지역에서 자체 센터 운영 희망 시 별도 컨설팅 예정

#### □ 경기형 자기주도학습센터 운영 지원

- (목적) 지역맞춤형 자기주도학습센터 개설 및 현장 안착과 확산 촉진
- (대상) 교육부 공모에 참여하였으나 미선정된 교육지원청 및 자체 운영 희망 교육지원청
- (내용)
  - 학습 프로그램 운영을 위한 업무 협약 지원 및 행정 업무 요령 컨설팅
  - 사교육 경감을 위한 지속가능성 제고를 위한 지역교육협력 거버넌스 구축 방안 등

## □ 2025학년도 추진 일정



## □ 성과 분석 및 우수사례 발굴 계획

### ○ 성과 분석 계획

- (사교육 경감효과) 학생이용률, 학생 및 학부모 대상 시설 및 프로그램 만족도 조사, 사교육에 대한 인식 조사 등을 통한 사교육 경감의 구체적 데이터 수집
- (운영 성과) 해당교육청별 모니터링단 등을 구성하여 분기별 점검을 통한 정책 환류
- (거버넌스 효율성) 거버넌스 참가 기관 및 담당자 면담을 통한 효율성 점검과 그를 근거로 한 차년도 정책 수립

### ○ 우수사례 발굴 계획

- 자기주도학습센터 운영 교육지원청 간 네트워크 구축을 통해 지역별 우수 사례 공유
- 분야별(지역맞춤 교육프로그램 연계, 학생 관리, 공간 구축 및 시설 활용, 거버넌스 구축 등) 우수 사례 발굴을 통해 교육부 사업 종료 후 경기형 자기주도학습센터로 자리매김할 수 있도록 공유 및 확산 작업 병행

디지털교육정책과 하이러닝담당  
 디지털교육정책과 하이러닝담당  
 디지털교육정책과 디지털시민교육담당  
 디지털교육정책과 디지털시민교육담당

장학관 김해선  
 장학사 최미선, 송경아  
 장학관 송춘명  
 장학사 이희나

## 추진과제 유형

※ 해당란에 V 표시 (중복 가능)

교육부 대응 방안	<input type="checkbox"/> 추진방향 1	기존 도입된 정책의 안착 및 확대
	<input checked="" type="checkbox"/> 추진방향 2	본격 도입되는 정책의 적극 추진
	<input type="checkbox"/> 추진방향 3	2025년 신규 정책 추진
	<input type="checkbox"/> 추진방향 4	지역과 함께하는 사교육 대응체계 확립
경기도교육청 주요 과제	<input checked="" type="checkbox"/> 목표 1	초등학교 1~3학년 중심으로 사교육 참여율 감소
	<input type="checkbox"/> 목표 2	중·고등학생을 중심으로 1인당 월평균 사교육비 감소
경기도교육청 특색사업	<input type="checkbox"/>	경기공유학교
부서 과제	<input checked="" type="checkbox"/> 자체 목표	하이러닝 연계 AI 디지털교과서 활용 활성화

## □ AI 디지털교과서 도입 및 하이러닝 연계 활용 활성화

- 2025년 1학기 AI 디지털교과서 선정교 현황(2025.4.30. 기준)
  - : 1,075교(초 563교, 중 303교, 고 209교) 희망 (42.6%)
- 교육지원청 담당자 연수·워크숍 운영
  - (목적) AI 디지털교과서 정책 이해 제고
  - (대상) 교육지원청 AI 디지털교과서 활용 담당 장학관, 장학사
  - (내용) AI 디지털교과서 추진 방향 및 회원 가입 방법, 활용 방안 협의
- AI 디지털교과서- 하이러닝(AI 교수학습플랫폼) 연계
  - 통합인증: 하이러닝 내 'AIDT 바로가기' 버튼 생성
  - 책장서비스: 하이러닝 대시보드 내 AIDT 발행사 구독 정보 표출

## □ AI 디지털교과서의 운영을 위한 전담인력(디지털튜터) 배치

- AIDT선정교 지원을 위한 디지털튜터 배치 및 지원

## □ 디지털 기반 학생 맞춤형교육 선도·연구학교 운영

- 선도·연구학교 운영
  - (목적) AIDT의 효과성을 검증하고 디지털 기반 교육혁신을 통해 효과적인 학생 맞춤형교육 실현 지원
  - (대상) 연구학교(25교) / 선도학교(344교)
  - (내용) AI 기반 코스웨어 및 하이러닝 연계한 AI 디지털교과서 활용의 효과성을 분석하고 우수 사례 등을 확산하는 등 디지털 기반 교육 추진 주도
  - (예산) 연구학교(교당 50,000천원) / 선도학교(교당 21,000천원)

## □ 2025학년도 추진 일정

- 교육지원청 담당자 연수·워크숍 운영(' 25. 3월 ~ 6월)
- AI 디지털교과서- 하이러닝(AI 교수학습플랫폼) 연계(' 25.4월, 8월)
- 선도·연구학교 운영(' 25.3월~11월)
- 선도·연구학교 성과공유회 운영(' 25.10~11월)
- 디지털 튜터 배치 및 운영(' 25.3월~12월)

## □ 성과 분석 및 우수사례 발굴 계획

- 성과 분석 계획
  - (학업성취도 분석) AI 디지털교과서 도입 학년·과목에 대해 '맞춤형 학업 성취도 자율평가' 참여 결과 분석
  - (AIDT 효과성 분석) AI 디지털교과서 효과성 연구에 참여하여 결과 활용
- 우수사례 발굴 계획
  - 연구·선도학교 중간보고서 및 운영보고서를 통한 결과 공유를 통해 우수 사례 발굴
  - 하이러닝 플랫폼에 AI 디지털교과서 활용 수업 우수사례 발굴·확산

2

고교 과목 선택권 확대\_온라인학교 지원

디지털교육정책과 온라인학교담당  
 디지털교육정책과 온라인학교담당

장학관 한건우  
 장학사 김혜주

추진과제 유형

※ 해당란에 V 표시 (중복 가능)

교육부 대응 방안	<input type="checkbox"/> 추진방향 1	기존 도입된 정책의 안착 및 확대
	<input checked="" type="checkbox"/> 추진방향 2	본격 도입되는 정책의 적극 추진
	<input type="checkbox"/> 추진방향 3	2025년 신규 정책 추진
	<input type="checkbox"/> 추진방향 4	지역과 함께하는 사교육 대응체계 확립
경기도교육청 주요 과제	<input type="checkbox"/> 목표 1	초등학교 1~3학년 중심으로 사교육 참여율 감소
	<input checked="" type="checkbox"/> 목표 2	중·고등학생을 중심으로 1인당 월평균 사교육비 감소
경기도교육청 특색사업	<input type="checkbox"/> 경기공유학교	
부서 과제	<input checked="" type="checkbox"/> 자체 목표	경기이음온학교 운영 활성화를 통한 학생 맞춤형 교육과정 구현

□ 경기이음온학교 교육과정 운영 확대

- ' 25년 1학기 경기이음온학교 교육과정 운영 현황
  - 개설과목 수: 10과목(경제 수학, 심화 수학, 과학과제 연구, 물리학II, 지구과학 I, 지구과학II, 인공지능기반 생물정보학 기초와 활용, 인공지능 기초, 인공지능과 미래사회, 파이썬프로그래밍), 참여학교: 8개교, 참여학생: 58명
- 경기이음온학교 교육과정 설명회 실시
  - (목적) 교육과정 설명회 운영을 통한 경기이음온학교 교육과정 이해도 제고
  - (대상) 교육지원청 교육과정 담당 장학사, 교육과정 부장, 학생, 학부모
  - (내용) ' 25년 2학기, ' 26년 1학기, 2학기 경기이음온학교 교육과정 운영 시스템 및 수요조사 안내
  - (방법) 경기 남북부 대면 설명회 및 유튜브 실시간 스트리밍 설명회
  - (장소) 경기도교육청 남부청사 및 북부청사, 경기이음온학교 유튜브 채널

- 경기이음온학교 교육과정 운영 관련 가이드 자료집 제작
  - (목적) 경기이음온학교 교육과정 이해도 제고
  - (내용) 경기이음온학교 이해 및 운영의 실제, 참여학교 나이스 처리 방법  
(교육과정, 출결 및 성적산출기준, 수강신청 방법 등)
  - (방법) 고교학점제 운영 지원단 참여 자료집 제작

## □ 2025학년도 추진 일정

- 경기이음온학교 개교(' 25.2.19.)
- 경기이음온학교 개설 희망교과 수요조사 실시(' 25.4월~6월)
- 경기이음온학교 ' 25년 2학기 교육과정 설명회 실시
  - 교육지원청 교육과정 담당 장학사 대상 학교 방문의 날 운영(' 25.4월)
  - 교육과정 부장 대상 교육과정 설명회 실시(남부:' 25.4.29./북부:' 25.4.30.)
  - 학생, 학부모 대상 교육과정 설명회 실시(유튜브 실시간 스트리밍' 25.5.22.)
- 경기이음온학교 교육과정 운영 관련 가이드(Q&A) 자료집 제작 및 배포(6월)
- ' 25년 2학기 경기이음온학교 수강생 및 시간표 확정(' 25.7월)
- ' 경기이음온학교 운영 활성화 방안' 에 대한 정책연구 실시(' 25.7월~10월)
- ' 26년 경기이음온학교 개설 희망교과 수요조사 실시( '25년.10월)
- 경기이음온학교 ' 26년 교육과정 설명회 실시
  - 교육과정 부장, 학생, 학부모 대상 교육과정 설명회 실시(' 25.10월)
- 교육부 주관 온라인학교 연구학교 신청(' 25.10월)
- ' 26년 경기이음온학교 교육과정 편성·운영 계획 확정(' 25.12월)

## □ 성과 분석 및 우수사례 발굴 계획

- 성과 분석 계획
  - (개설 과목 및 대상자 증가 분석) 경기이음온학교 개설 과목 수 및 참여학교, 참여학생 수 증가율 분석
  - (교육과정 운영 결과 분석) 학생, 학부모 대상 교육과정 운영 학습자 만족도 조사 실시 및 결과 분석
- 우수사례 발굴 계획
  - 경기이음온학교 교사의 우수 수업사례 발굴 및 공유

### 3

## AI 디지털교과서 활용 교원역량강화

교육역량과 디지털역량강화담당  
교육역량과 디지털역량강화담당

장학관 안현석  
장학사 이나향

### 추진과제 유형

※ 해당란에 V 표시 (중복 가능)

교육부 대응 방안	<input type="checkbox"/> 추진방향 1	기존 도입된 정책의 안착 및 확대
	<input checked="" type="checkbox"/> 추진방향 2	본격 도입되는 정책의 적극 추진
	<input type="checkbox"/> 추진방향 3	2025년 신규 정책 추진
	<input type="checkbox"/> 추진방향 4	지역과 함께하는 사교육 대응체계 확립
경기도교육청 주요 과제	<input type="checkbox"/> 목표 1	초등학교 1~3학년 중심으로 사교육 참여율 감소
	<input type="checkbox"/> 목표 2	중·고등학생을 중심으로 1인당 월평균 사교육비 감소
경기도교육청 특색사업	<input type="checkbox"/> 경기공유학교	
부서 과제	<input type="checkbox"/> 자체 목표	

### 디지털 기반 교육혁신 교원연수 운영

#### ○ 지역의 수업 변화를 이끄는 맞춤형 교사 연수 운영

- (목적) 디지털 기반 교실 수업을 실천할 현장 교사의 교수학습 역량강화
- (대상) 유,초,중등 교원
- (내용) AI 디지털교과서 활용 및 심화연수, 디지털 리터러시, 하이러닝 기초 및 수업활용, 디지털기반 교원 연구모임 지원 등
- (방법) 대면연수 및 원격연수
- (장소) 교육지원청별 지정 장소

#### ○ 디지털 전환 시대를 선도할 디지털 리더십 학교장 연수 운영

- (목적) 디지털 전환을 이해하고 학교 변화를 선도할 학교장 역량강화
- (내용) 교육혁신을 위한 학교장의 역할, AI 디지털교과서와 교육의 미래

- 디지털 기반 학습환경 구축 및 교수학습 지원을 위한 일반직 연수 운영
  - (목적) 디지털 기반 학습환경 구축 및 교수학습 지원을 위한 관계자 역량강화
  - (내용) 생성형 AI 도구 등을 이용한 실무 능력 향상 과정
- 교원 전문가 대상 디지털 아카데미 운영 (선도교사 연수)
  - (목적) 디지털 핵심 정책 실행 및 디지털 기반 수업변화 선도 그룹 양성
  - (내용) 디지털 핵심 역량 강화(심화 과정)으로 운영

□ 2025학년도 추진 일정

연번	기간	내용
1	3월	· 디지털 기반 교육혁신 교원연수 운영, 담당자 협의
2	4월	· 맞춤형 교사 연수 및 디지털 리더십 학교장 연수 운영
3	5월	· 디지털 전문교원 아카데미 운영, 강사풀 양성
4	6월	· 연수 운영 중간 상황 점검
5	7월	· 상반기 연수 운영 소감 및 성과 공유
6	8-10월	· 교사 연수 및 학교장 연수 운영
7	11월	· 디지털 기반 교원역량 강화 연수 우수사례 공유
8	12월	· 디지털 기반 교원역량강화 연수 운영 결과 제출

□ 성과 분석 및 우수사례 발굴 계획

- 성과 분석 계획
  - 상반기 연수 운영 상황 점검 및 성과나눔회 운영
  - 하반기 지원청, 연수원 대상 교원연수 운영 결과 보고 취합
- 우수사례 발굴 계획
  - 지원청, 연수원의 교원 연수 운영결과 성과 나눔을 통해 사교육 경감에 기여할 수 있는 연수 과정 발굴 및 공유

정책기획관 정책기획담당  
정책기획관 정책기획담당

사무관 신명일  
주무관 김용미

## 추진과제 유형

※ 해당란에 V 표시 (중복 가능)

교육부 대응 방안	<input checked="" type="checkbox"/> 추진방향 1	기존 도입된 정책의 안착 및 확대
	<input type="checkbox"/> 추진방향 2	본격 도입되는 정책의 적극 추진
	<input type="checkbox"/> 추진방향 3	2025년 신규 정책 추진
	<input type="checkbox"/> 추진방향 4	지역과 함께하는 사교육 대응체계 확립
경기도교육청 주요 과제	<input type="checkbox"/> 목표 1	초등학교 1~3학년 중심으로 사교육 참여율 감소
	<input type="checkbox"/> 목표 2	중·고등학생을 중심으로 1인당 월평균 사교육비 감소
경기도교육청 특색사업	<input type="checkbox"/> 경기공유학교	
부서 과제	<input type="checkbox"/> 자체 목표	

 교육발전특구를 통한 지역별 교육혁신 모델 지원

- 교육발전특구 운영 지원
  - (목적) 교육청, 지자체, 대학, 기업 등이 협력하여 지역의 공교육 발전과 지역균형발전을 위한 지역인재 양성 및 정주기반 구축
  - (대상) 경기도교육발전특구 시범지역
- 「교육발전특구」 시범지역 ⇨ 총 7개 시·군 지정
- (지정 지역) 수도권이 아닌 지역 (인구감소지역, 접경지역 예외)

차수	지정 결과	비고
1차(24.2.28.)	동두천시, 양주시, 고양시	관리지역 <sup>1)</sup>
2차(24.7.30.)	파주시, 김포시, 포천시, 연천군	선도지역 <sup>2)</sup>

<sup>1)</sup>(관리지역) 매년평가, <sup>2)</sup>(선도지역) 시범운영기간(3년) 후 종합평가

- (내용) 각 지역별 특색사업 운영

고양	디지털영상캠퍼스 구축	포천	다문화·인문교육 강화 자기주도학습센터 운영
파주	학교 밖 분리교육센터 구축	동두천	유보통합 보육업무이관
김포	교과 특화돌봄센터 (과학, 체육, 외국어)	연천	소규모학교 교육과정 특화 사업
양주	유보재정통합(바우처)		

- (방법) 각 지역의 공교육 혁신 모델을 위해 교육발전특구 컨설팅단 운영으로 맞춤형 지원

- (예산) 시범지역별 2025년 특별교부금 신청에 따라 예산 편성(총 21,125백만원)

(단위 : 백만원)

구분		고양	파주	김포	양주	포천	동두천	연천	계
지자체	사업운영비	3,000	10,405	2,930	2,065	5,700	3,652	3,000	<b>30,752</b>
특교	사업운영비	3,000	3,000	2,930	2,065	3,000	3,000	3,000	<b>19,995</b>
	성과확산비	200	300	100	100	300	130	0	<b>1,130</b>
계(특교)		<b>3,200</b>	<b>3,300</b>	<b>3,030</b>	<b>2,165</b>	<b>3,300</b>	<b>3,130</b>	<b>3,000</b>	<b>21,125</b>

□ 2025년도 추진 일정

- (2025.4월) 교육발전특구 운영 컨설팅 추진 계획
- (2025.4월) 교육발전특구 운영 컨설팅단 구성 및 워크숍 실시(2025.4.24.)
- (2025.6월) 시범지역 7개지역 사업 및 예산, 행정 컨설팅 실시(2025.6.5.)
- (2025.7월) 시범지역별 성과관리 중심 컨설팅 실시
- (2025.9~10월) 시범지역 7개지역 사업 및 예산, 행정 집행관리(컨설팅)
- (2025.11월) 시범지역 사업별 추진사항 성과 분석 및 예산 집행관리

□ 성과 분석 및 우수사례 발굴 계획

- 성과 분석 계획
  - 교육발전특구 지역 교육혁신 모델 안착을 통한 공교육 활성화 운영으로 지역 수요자 만족도 분석
- 우수사례 발굴 계획
  - 2025년 하반기 시범지역별 특색사업 운영으로 우수사례 성과보고 실시
  - 경기도교육발전특구 정책연구 「교육혁신모델 확산 방안 연구」를 통한 우수사례 발굴

## 2 사교육 경감 관련 시도교육청 평가 지표 관리 및 개선

정책기획관 정책평가담당  
정책기획관 정책평가담당

장학관 황세희  
장학사 최일규

### 추진과제 유형

※ 해당란에 V 표시 (중복 가능)

교육부 대응 방안	<input type="checkbox"/> 추진방향 1	기존 도입된 정책의 안착 및 확대
	<input type="checkbox"/> 추진방향 2	본격 도입되는 정책의 적극 추진
	<input type="checkbox"/> 추진방향 3	2025년 신규 정책 추진
	<input checked="" type="checkbox"/> 추진방향 4	지역과 함께하는 사교육 대응체계 확립
경기도교육청 주요 과제	<input type="checkbox"/> 목표 1	초등학교 1~3학년 중심으로 사교육 참여율 감소
	<input type="checkbox"/> 목표 2	중·고등학생을 중심으로 1인당 월평균 사교육비 감소
경기도교육청 특색사업		<input type="checkbox"/> 경기공유학교
부서 과제	<input type="checkbox"/> 자체 목표	

### □ 시도교육청 평가 개선

#### ○ 2026 시도교육청 사교육비 관련 평가 영역 및 지표 개선 방안(안)

- (목적) 정량평가 지표 개선으로 교육청의 사교육비 경감 노력 반영 강화
  - (대상) 교육부 시도교육청 평가담당 부서(교육자치협력과) 등
  - (내용) 시도교육청의 사교육비 경감 노력을 반영한 지표 내용 수정 반영
- ※ (참고) 교육부 2026 평가지표 개선(안)

현행(2025)			개선(2026)		
지표 및 영역	평가지표	■ 4개의 영역(21개 지표)으로 구성	⇒	■ '사교육비 경감 노력' 평가 영역으로 분리·신설	
	대표지표	■ 중요도가 높은 지표를 선별하여 대표지표로 지정 ※ ('24.) 대표지표 총 4개		■ '사교육비 경감 노력' 영역의 '사교육비 경감 추진 노력 및 성과' 지표를 대표지표로 지정	
정량 평가	평가방식	■ 평가 지표별 추진실적을 기준으로 통과 여부(P/F) 평가	좌동		
	평가결과	■ 전체 지표 중 통과한 지표의 비율에 따라 4개의 등급으로 구분			
우수 사례	평가방식	■ 대표지표에 대해 시도교육청이 제출한 보고서를 바탕으로 평가위원회에서 결정	좌동		
	평가결과	■ 대표지표별 각 2개(시 1개, 도 1개) 우수사례 선정 ※ ('24.) 4개 대표지표에 대해 시도 각 1개씩 총 8개 우수사례 선정			
			■ '사교육비 경감 추진 노력 및 성과' 지표를 포함하여 우수사례 선정		

- (방법) 교육부 주관 시도교육청 평가 담당자 협의 등을 통해 지속 건의  
※ (참고) 국가시책사업 성과평가 자료에 평가지표 개선 의견 포함

평가지표 '1-3 사교육 경감 추진 노력 및 성과'에는 통계청 지정통계가 총 40점의 가중치로 포함됨. 산식에 통계 수치를 그대로 반영하기보다 사교육비 증감에 기여하는 다양한 외부요인을 감안하여 보정한 수치를 반영하는 것이 합리적임. 또 경기도교육청은 학생 수, 개인과외교습자 수 등이 타 시도에 비해 압도적으로 많아 성과 도출이 구조적으로 어려움. 시도교육청별 여건을 반영하여 평가지표를 개선하여 평가 타당성 제고에도 기여할 것임

- (예산) 비예산

## □ 시도교육청 평가 사교육비 경감 관련 부서 지원

- 사교육비 경감 관련 정량지표 담당 부서 지원 강화 방안
  - (목적) 정량평가 지표에 대한 부서 조기 대응 및 부서 간 협업 지원 강화
  - (대상) 2025 평가 기준 지역교육정책과, 평생교육과
  - (내용) 평가지표 내 요소별 통과를 위한 세부 추진 계획 수립 등
  - (예산) 부서 협의회비 약 800천원

## □ 2025학년도 추진 일정

- (' 25.3.6.) 2025 시도교육청 평가지표별 관리계획서 점검 및 정량지표 확인
- (' 25.3.16.) 2025 시도교육청 평가 사교육비 경감을 위한 대응 협의
- (' 25.3.27.) 2025 시도교육청 평가지표 담당자 협의회 운영
- (' 25.4.7.) 2025 시도교육청 평가 사교육비 경감 담당부서 추진실적 점검
- (' 25.4.30.) 2025 시도교육청 평가 정량지표 데이터 확인 및 교육부 제출
- (' 25.5. 4주~6. 4주) 정량지표 교육부 검증에 따른 증빙자료 보완 등
- (' 25.7. 4주) 2025 시도교육청 평가 최종 결과 확인
- (' 25.8. 1주) 2026 시도교육청 평가 사교육비 경감 지표 관리 계획 수립
- (' 25.8.~10.) 2025 주제별 심층 분석·진단 신청 및 주제별 운영
- (' 25.9.~12.) 2026 시도교육청 평가 정량지표 관리 및 부서간 협의체 운영

## □ 성과 분석 및 우수사례 발굴 계획

### ○ 성과 분석 계획

- (목적) 사교육비 경감을 위한 시도의 노력이 성과로 반영되는 지표 설정
- (대상) 2025 평가 기준 지역교육정책과, 평생교육과
- (기간) 2025. 8~9월 예정
- (내용) 2024 시도교육청 평가 대비 2025 평가 결과에 대한 성과 분석

\*분석 방법: 평가지표 '1-3 사교육 경감 추진 노력 및 성과'의 요소별 향상도 정량 분석 및 담당자 성과 분석 기술서를 통한 정성 분석 병행

\*활용 방안: 차년도 평가지표 관리를 위한 시사점 도출

### ○ 우수사례 발굴 계획

- (목적) 사교육비 경감을 위한 담당팀 노력 공유로 성과 확산에 기여
- (대상) 2025 평가 기준 지역교육정책과, 평생교육과 내 하위요소 담당팀
- (기간) 2025. 9~10월 예정
- (내용) 우수 부서 사례 공유 워크숍 운영 및 희망 부서 멘토링 지원

### 3 사교육 경감 경기도교육청 대책 수립 및 이행 관리

지역교육정책과 지역교육정책총괄담당 장학관 장향진  
 지역교육정책과 지역교육정책총괄담당 장학사 홍영주

#### 추진과제 유형

※ 해당란에 V 표시 (중복 가능)

교육부 대응 방안	<input type="checkbox"/> 추진방향 1	기존 도입된 정책의 안착 및 확대
	<input type="checkbox"/> 추진방향 2	본격 도입되는 정책의 적극 추진
	<input type="checkbox"/> 추진방향 3	2025년 신규 정책 추진
	<input checked="" type="checkbox"/> 추진방향 4	지역과 함께하는 사교육 대응체계 확립
경기도교육청 주요 과제	<input checked="" type="checkbox"/> 목표 1	초등학교 1~3학년 중심으로 사교육 참여율 감소
	<input checked="" type="checkbox"/> 목표 2	중·고등학생을 중심으로 1인당 월평균 사교육비 감소
경기도교육청 특색사업	<input type="checkbox"/> 경기공유학교	
부서 과제	<input checked="" type="checkbox"/> 자체 목표	부서 간 연계 및 협력을 통한 실효성 있는 사교육 경감 대책 수립과 실천

#### □ 경기도교육청 TF 구성 및 가동

- (목적) 실효성 있는 사교육 경감 대응책 마련 및 시도별 사교육 대책 추진 현황 등의 주기적 점검 및 개선 방안 논의 활성화
- (구성)
  - (단장) 제2부교육감
  - (부단장) 지역교육국 국장
  - (위원) 교육1~3섹터 중 사교육 업무 관련 부서 및 유관 부서 과장
- (1차 협의회) 2025. 4. 22.(화) 15:00~
- (사교육 경감 대책 수립 방향)
  - (기본 방향) 공교육 활성화
  - (장기 계획) 2028년, 2033년 대입까지 대비한 종합 계획 수립 및 대입 논술형 평가 도입을 통해 사교육 수요 감소 유도

○ (현안 해결을 위한 제안)

- 중등 성취평가제 정착을 위한 교육 및 인식 전환 강화
- 초등 평가 개선: ‘따뜻한 평가’ 편향에서 실력 평가로 전환 필요
- 기초학력 보장: 맞춤형 학력 보장 정책 강화
- 유아 영어 교육: 영어 유치원 과도한 수요 문제 해결을 위한 학부모 교육

○ (경기도형 모델 창출 제안) 경기공유학교

- 기능 강화: 우수 교사 배치를 통해 사교육 대체 기능 강화
- 수익자 부담을 최소화하여 사교육비 경감 효과 유도
- 운영 모델을 개발하여 수준별 맞춤 교육 제공

○ (향후 계획)

- (증거기반 정책실행) 업무 추진 현황을 과제별로 정성·정량적으로 분석한 데이터를 확보한 후 지속적 협의 진행
- (부서 간 협업 강화) 각 부서의 대책이나 실효성 있는 아이디어를 TF에서 직접 관리할 예정

□ 경기도교육청 실무협의체 구성 및 가동

- (목적) 증거 기반 정책 실행을 통한 공교육 활성화 및 사교육 경감의 지속적 추진과 부서 간 협업을 통한 사교육 경감 관련 정책 고도화
- (구성) 세부 과제 소관 부서 담당 장학관(사무관), 장학사(주무관)
- (정책 수립의 방향 공유)
  - 공교육의 실질적 내실화: 방과후학교, 늘봄학교 프로그램 강화 및 질적 향상
  - Edu-tech, AI 등을 활용한 개별화·맞춤형 교육 제공
  - 보완적 동기에 초점: 돌봄 공백, 학습 결손을 공교육이 흡수
  - 경험 기반 정책 설계: 생존자 편향 극복, 객관적 증거 공유
  - 자기주도학습 역량 강화: PDCA 기반 학습 역량 신장
  - 정책 통합성 및 연계성 강화: 조직학습 기반 학교 운영

## □ 2025학년도 추진 일정

- (6월 초) 과제별 정책 수립 후 제출 예정
- (7월 초) 교육과정정상화심의위원회에서 사교육 경감 계획 심의
- (부서별 정책 시행) 실적-사례 수집 후 향후 계획 설정하여 진행
- (TF 2차 협의회 개최) 부서별 우수 사례 및 효과 공유를 통한 점검
- (실무협의체 2차 협의회 개최) 2학기 역점 사항 공유
- (10월 말) 세부 추진 과제별 우수 사례 제출 및 수합 예정
- (11월 말) 2025 경기도 실적 교육부 제출 예정

## □ 성과 분석 및 우수사례 발굴 계획

- 성과 분석 계획
  - 세부 과제별 성과분석 계획에 의거하여 부서별 취합 및 결과 공유
  - 시도교육청 평가지표와 연계한 성과 분석 및 이에 근거한 차년도 계획 수립
- 우수사례 발굴 계획
  - (공통) 부서 간 우수 협업 사례 발굴을 통하여 사교육 경감 대책 실천을 위한 지속가능한 협력 체제 구축 예정
  - (경기공유학교) 학생참여율 확대를 목표로 한 의정부교육지원청 등 지역별로 만족도 추이, 사교육 참여율 변화 등을 중심으로 사교육 경감 사례 발굴 예정
  - (방과후학교) 일반교과를 중심으로 방과후학교 다수 강좌 개설교 사례 발굴하여 방과후학교 활성화 모델로 제안 예정
  - (영어프로그램) 경기외국어미래교육 선도학교 중 선택과제로 ‘사교육비 경감을 위한 학생맞춤형 영어 수업 활성화’를 선택한 7교를 중심으로 우수 사례 발굴 및 확산 연계 지원 예정

## 4 학원 지도점검 강화 및 유아학원 지도점검 확대

평생교육과 학원공익법인담당 사무관 강병조  
 평생교육과 학원공익법인담당 주무관 성유심

### 추진과제 유형

※ 해당란에 V 표시 (중복 가능)

교육부 대응 방안	<input type="checkbox"/> 추진방향 1	기존 도입된 정책의 안착 및 확대
	<input type="checkbox"/> 추진방향 2	본격 도입되는 정책의 적극 추진
	<input type="checkbox"/> 추진방향 3	2025년 신규 정책 추진
	<input checked="" type="checkbox"/> 추진방향 4	지역과 함께하는 사교육 대응체계 확립
경기도교육청 주요 과제	<input type="checkbox"/> 목표 1	초등학교 1~3학년 중심으로 사교육 참여율 감소
	<input checked="" type="checkbox"/> 목표 2	중·고등학생을 중심으로 1인당 월평균 사교육비 감소
경기도교육청 특색사업	<input type="checkbox"/> 경기공유학교	
부서 과제	<input checked="" type="checkbox"/> 자체 목표	학원 지도점검 강화 및 유아학원 지도점검을 통한 학원비 안정화 확립

### 학원비 안정화를 위한 학원 지도점검 강화

- 학원 등 자체 종합 지도점검
  - (기간) 2025년 1~12월 (상시)
  - (대상) 학원, 교습소, 개인과외교습자
  - (방법) 교육지원청 자체점검
  - (내용) 교습비 및 교습시간 위반, 교습비 초과 징수 및 반환에 관한 사항, 불법·편법 운영 및 기타 민원사항 점검
- 부당(허위·과대) 광고 지도점검
  - (기간) 부당광고 모니터링 결과 통보 시
  - (대상) 학원 홈페이지, 블로그 등 온라인 상 부당광고로 적발된 학원
  - (방법) 교육지원청 자체점검, 도교육청, 교육부 등 합동점검
  - (내용) 선행학습 유발, 등록 외 교습과정 운영, 거짓·과대 광고 등

- 사교육 카르텔·부조리[불법 사교육] 신고 지도점검
  - (기간) 2025년 1~12월(상시)
  - (대상) 불법운영 학원, 교습소, 개인과외교습자
  - (방법) 불법사교육신고센터(온라인), 교육지원청(서면, 방문) 신고
  - (내용) 교습비등 초과징수 및 허위표시·게시·고지, 교습시간 위반, 미등록·미신고 운영 등
- 방학 중 학습캠프, 수능 등 시기별 특별 점검
  - (기간) 2025년 7~12월
  - (대상) 미등록 학습캠프 및 기숙형 학원, 고액 입시학원 등
  - (방법) 교육지원청 자체점검
  - (내용) 교습비 및 교습시간 위반, 교습비 초과징수 및 반환에 관한 사항, 거짓·과대 및 선행학습 유발 광고

## □ 유아학원 지도점검 확대

- 유아대상 영어학원 전수 점검
  - (기간) 2025년 5~6월
  - (대상) 2025.5.1. 기준 반일제 이상 유아대상 영어학원
  - (내용) 법령 전반 준수여부 전수조사, 선행학습 유발 의심사례 모니터링, 유치원 등 명칭 부적절 사용 여부 점검
- 4세·7세 고시 등 선행학습 유발 학원 모니터링
  - (기간) 2025년 5~6월
  - (모니터링) 인터넷, SNS 등 온라인 상 유아대상 학원의 선행학습 유발 및 과대광고 모니터링 시행
  - (내용) 유아대상 선행학습 교습 광고행위, 기타 영재학교 등 입시준비 명목으로 선행학습 조장하는 내용 등 점검, 레벨테스트 시행 여부 확인 후 추천, 상담으로 변경 권고

## □ 학원자율정화위원회 활동 활성화

- 학원자율정화위원회 운영 및 점검
  - (위촉) 평생교육에 학식과 덕망이 있는 사람으로 교육장이 위촉
  - (위원) 지역별 5~20명(위원장 1명, 부위원장 1명 포함)
  - (위원) 학원(교습소)장, 학부모, 강사, 지역인사 등 다양한 인력풀 구성
  - (기능) 자율정화 조직 활동(컨설팅) 활성화로 자율적이고 건전한 학원 운영 풍토 조성
  - (주요 활동) 학원, 교습소의 운영에 관한 자율 지도 및 신규 설립·운영자에 대한 운영 컨설팅 등 멘토 역할 수행, 현장의 어려움과 문제점 파악 및 의견 수렴 후 개선·보완 사항 권고, 학원 관련 법 및 교육청 주요 정책 안내 및 홍보

## □ 2025학년도 추진 일정

- 학원 등의 지도점검(정기, 특별) 및 부당광고 모니터링 실시
  - 유아대상 영어학원 전수 점검(5~6월)
  - 방학 중 특별 지도점검(7~8월, 12월~다음해 2월)
  - 수능 입시기간 특별 지도점검(9~12월) 등
- 지역 자율정화위원회 위원 대상 연수 및 만족도 조사 실시

## □ 성과 분석 및 우수사례 발굴 계획

- 학원자율정화활동으로 인한 개선결과 및 만족도 조사 실시(예정)
  - 2025년 하반기 자율정화활동 후 개선현황 및 자율정화활동 만족도 조사 실시 예정
- 학원자율정화 컨설팅 우수사례 발굴

## 5 사교육에 대한 학부모 인식 개선

평생교육과 평생교육진흥담당 사무관 박현모  
 평생교육과 평생교육진흥담당 장학사 김지숙

### 추진과제 유형

※ 해당란에 V 표시 (중복 가능)

교육부 대응 방안	<input type="checkbox"/> 추진방향 1	기존 도입된 정책의 안착 및 확대
	<input type="checkbox"/> 추진방향 2	본격 도입되는 정책의 적극 추진
	<input checked="" type="checkbox"/> 추진방향 3	2025년 신규 정책 추진
	<input type="checkbox"/> 추진방향 4	지역과 함께하는 사교육 대응체계 확립
경기도교육청 주요 과제	<input type="checkbox"/> 목표 1	초등학교 1~3학년 중심으로 사교육 참여율 감소
	<input type="checkbox"/> 목표 2	중·고등학생을 중심으로 1인당 월평균 사교육비 감소
경기도교육청 특색사업		<input type="checkbox"/> 경기공유학교
부서 과제	<input type="checkbox"/> 자체 목표	

#### 경기도교육 주요정책 이해 학부모교육

- (시기) 2025. 7. ~ 11. (5회기 예정)
- (대상) 경기도내 유·초·중·고·특수학교 희망 학부모
- (내용) 교육정책 설명(경기도교육청 정책 부서 협업), 전문가 특강  
 ※ 경기공유학교, 기초학력보장 등 경기도교육청 정책 부서와의 협업을 통한 주제 선정 및 운영
- (방법) 현장 참석, 온라인 유튜브 생중계 병행

#### 학부모교육 전문강사 인력풀 확대

- (시기) 2025. 7. ~ 12.
- (목적) 학부모교육 우수 강사진 인력풀 구축을 통한 학부모교육의 편차 감소 및 질 제고
- (내용) 진로·진학 분야 학부모교육 전문강사 인력풀 확대
- (방법) 2024 전문강사 재인증 및 2025 전문강사 신규 공모
- (인원) 10명 내외

□ **사교육에 대한 지속적 인식 개선**

- (시기) 2025. 5. ~ 12.
- (내용) 자기주도학습법, 진로·진학 관련 정보 제공 강화
- (방법) 경기도교육청 홈페이지 내 “학부모 교육참여 게시판” 운영, 사교육비 경감을 위한 경기도교육청 정책 안내, 온라인콘텐츠(채널GO3, 학부모온누리 등) 연결

□ **2025학년도 추진 일정**

사업명	2025												
	1	2	3	4	5	6	7	8	9	10	11	12	
경기교육 주요정책 이해 학부모교육													
학부모교육 전문강사 인력풀 확대													
학부모 대상 정보 제공 강화													

□ **성과 분석 및 우수사례 발굴 계획**

- 성과 분석 계획
  - 경기교육 주요정책 이해 학부모교육 만족도 조사
    - ※ 교육내용적절성, 강사전문성, 교육내용에 따른 학습자역량향상
  - 학부모교육 전문강사 만족도 조사
    - ※ 강의평가, 강사평가
- 우수사례 발굴 계획
  - 성과 분석에 따라 만족도 95%이상인 주요정책의 경우 2026년도 확대 편성
  - 학부모교육 콘텐츠 공모전 운영
    - ※ 학부모교육(사교육비 경감 관련 내용 포함) 수강 → 가정에서의 실천 사례를 담은 영상 제작 → 우수사례 선정, 홍보

## V

# 추진 일정 및 기대 효과

## 1 추진 일정

- 2025 사교육 경감 대책 추진계획 확정 및 추진: 2025. 7월
- 2025 사교육 경감 대책 TF 2차 협의회: 2025. 8월~9월
- 2025 사교육 경감 대책 실무협의체 2차 협의회: 2025. 9월
- 2025 사교육 경감 대책 추진실적 및 향후 계획 수합: 2025. 11월
- 2025 사교육 경감 대책 추진실적 및 향후 계획 교육부 제출: 2025. 12월

## 2 기대 효과

- 공교육 활성화를 통한 학교 교육 만족도 향상
- 소득에 따른 교육격차 완화를 통한 사교육비 경감 도모
- 유관부서 및 관계부서 협력 강화를 통한 사교육 경감과 경기미래교육 실현

## 참고 2024년 초중고사교육비조사 개요

### 1. 조사목적

- 우리나라의 초중고 학생들의 사교육비 실태를 파악하여 사교육비 경감 대책 및 공교육 내실화 등 교육정책 추진에 활용할 기초자료 제공

### 2. 조사규모 및 표본추출 방법

- 전국 초중고 약 3,000개 학교의 학생 약 74,000명
- 표본설계
  - 층화변수: 지역층/학교급
  - 표본추출
    - ① 해당학년 학생수를 기준으로 학교를 확률비례추출
    - ② 표본학교의 해당학년 내에서 학급을 단순임의추출
    - ③ 표본학급의 모든 학생을 표본으로 조사

### 3. 조사기간 및 방법

- 3~5월 및 7~9월간 월별 사교육비를 각각 5~6월과 9~10월에 조사함
- 학부모가 초중고사교육비조사 홈페이지(모바일 웹)에 접속하여 직접 입력하는 인터넷(모바일)조사 (필요시 종이조사)

### 4. 사교육비조사 주요 개념

- 초중고 학생들이 학교의 정규 교육과정 이외에 학교 밖에서 받는 보충교육을 위해 개인이 지출하는 비용임
  - 학원수강, 개인과외, 그룹과외, 방문학습지, 인터넷 및 통신 강의 등의 수강료 (교재비 포함)
  - 일반교과(국어, 영어, 수학 등) 및 논술, 예체능(음악, 미술, 체육) 및 취미 교양, 진로·진학 학습상담 비용\* 등으로 구분하여 조사
- \* 2018년 통계 공표시부터 진로·진학 학습상담 비용이 사교육비에 포함됨
- ※ 늘봄학교·방과후학교, EBS 교재비, 어학연수비 등은 사교육비와 분리하여 별도 항목으로 조사
- 학생 1인당 월평균 사교육비는 우리나라 초중고 전체학생(사교육을 받지 않은 학생 포함)을 대상으로 한 평균 금액이며, 참여학생 통계도 구분하여 제공함
  - 사교육 참여율은 전체학생 중 사교육비를 지출한 참여학생의 비율임