

2022 개정
고등학교 교육과정 Q&A
도움 자료집

2022 개정

고등학교 교육과정 Q&A
도움 자료집



2022 개정

고등학교 교육과정 Q&A 도움 자료집



CONTENTS

2022 개정
고등학교 교육과정 Q&A 도움 자료집

1 2022 개정 교육과정 주요 내용

2022 개정 교육과정 주요 내용	08
--------------------	----

2 2022 개정 교육과정 준비 사항

2-1. 학교 규정 정비	18
2-2. 학교운영위원회 심의	20
2-3. 학교주도 활동 시간 계획	20

3 2022 개정 고등학교 교육과정 Q&A

3-1. 2022 개정 고등학교 교육과정 편성·운영

Q01 2022 개정 교육과정에서 학교자율과정이 있나요?	24
Q02 2022 개정 교육과정에서 학생이 학기 단위로 과목을 이수할 수 있도록 편성·운영한다고 하는데, 기존의 교과집중 이수와의 어떤 차이가 있나요?	24
Q03 학기당 이수학점을 균등하게 편성해야 하나요?	25
Q04 1학점을 16회를 초과하여 편성해도 될까요?	25
Q05 공통 과목을 편성하기 전에 선택 과목을 편성하는 것이 가능한가요?	26
Q06 2022 개정 교육과정에서 진로 선택 과목, 융합 선택 과목의 이수 과목 수에 대한 기준이 있나요?	26
Q07 일반 선택 과목 이수 전에 진로 선택 과목, 융합 선택 과목을 이수하는 것이 가능한가요?	27
Q08 예술 계열 융합 선택 과목인 '문학과 매체' 과목을 국어 교과(군)으로 편성할 수 있나요?	27
Q09 특수 목적 고등학교 선택 과목을 일반고에서 편성할 때, 편성할 수 있는 학점의 범위와 성적처리 방법은 무엇인가요?	28
Q10 정보 교과와 교양 과목을 1, 2학기 교차 이수 과목으로 편성 가능한가요?	28
Q11 '과학탐구실험1, 2'를 한 학기에 같이 운영할 수 있나요?	29
Q12 1학년 1, 2학기에 '공통수학1, 2'를 이수한 이후, 학습에 어려움을 겪는 학생들이 '기본수학1, 2'를 선택하여 이수할 수 있도록 2학년 선택 과목에 '기본수학1, 2'를 편성하는 것이 가능한가요?	29

Q13 전문 교과의 과목을 일반 고등학교에서 개설할 때, 편성할 수 있는 학점의 범위와 성적처리 방법은 무엇인가요?	30
Q14 일반 고등학교(자율 고등학교 포함)에서 전문 교과의 과목을 개설할 경우, 교과(군)은 어떻게 결정해야 할까요?	30
Q15 '한국사1, 2'를 2학년에 편성할 수 있나요?	31
Q16 '한국사1, 2'를 증배하여 편성·운영할 수 있나요?	31
Q17 교육과정 편제 시 '기술·가정/정보/제2외국어/한문/교양' 군에서 필수 이수학점을 충족한다면 특정 교과가 포함되지 않아도 되나요?	32
Q18 2015 개정 교육과정과 2022 개정 교육과정의 과목명이 동일한 과목을 같은 학점으로 같은 시기에 편성하였다면 성적처리는 어떻게 해야 하나요?	32
Q19 2022 개정 교육과정의 동일 과목을 학점을 달리하여 다른 학기에 편성할 수 있나요?	33
Q20 경기도교육청 또는 타시·도 교육청에서 승인받은 고시 외 과목은 진로 선택 과목으로 편성하나요?	33
Q21 3학점으로 승인받은 타시·도 교육청의 고시 외 과목을 경기도의 학교에서 4학점으로 편성할 수 있나요?	33
Q22 2022 개정 교육과정에서 창의적 체험활동은 자율·자치활동, 동아리활동, 진로활동 세 영역입니다. 2015 개정 교육과정에서 운영된 봉사활동은 실시할 수 없는 건가요?	34
Q23 창의적 체험활동은 3년간 18학점(288시간)을 이수해야 하는데, 영역별(자율·자치 활동, 동아리 활동, 진로 활동) 시수를 균등하게 편성해야 하나요?	35
Q24 특수 목적 고등학교에서 전공 관련 선택 과목으로 전문 교과의 선택 과목을 개설하려고 합니다. 이 경우 2학점 이상으로 편성하면 될까요?	35
Q25 외국어 고등학교와 국제 고등학교에서 전공 과목은 몇 학점 이상을 이수해야 하나요?	36
Q26 외국어 고등학교에서 68학점 이상을 외국어·국제 계열 과목으로 편성해야 하는데 사회 교과(군)의 과목은 몇 학점 편성 가능한가요?	36
Q27 자율 고등학교(자공고, 자사고)는 일반고와 동일한 필수 이수 학점을 이수해야 하나요?	37
Q28 전입생이 이전 학교에서 A과목을 이수하였는데 교육과정 편제상 전입한 학교에서도 A과목을 이수할 수 밖에 없을 때 과목 이수 기준은 어떻게 될까요?	38
Q29 전입생이 이전 학교에서 A과목을 이수하였는데 교육과정 편제상 전입한 학교에서 A과목을 제외한 타 과목을 이수할 수 있음에도 중복하여 A과목을 이수하겠다고 할 경우 해당 과목 수강이 가능할까요?	35

3-2. 고교학점제의 이해

Q01 고교학점제 도입에 따라 졸업의 요건은 어떻게 바뀌나요?	39
Q02 2025년 1학년부터 전체 과목과 창의적 체험활동에 학점이수 인정기준이 적용되나요?	39

Q03	최소 성취수준 보장지도가 적용되는 과목의 범위는 어디까지일까요?	40
Q04	최소 성취수준 예방 지도는 어떻게 운영하나요?	40
Q05	학생이 특정 과목에서 이수기준 미도달 되었을 경우 최소 성취수준 보충 지도 시수에 포함될 수 있는 다른 활동들이 있을까요?	41
Q06	학생이 이수기준 미도달 되었을 경우 방학 전에 최소 성취수준 보장지도를 완료해야 할까요?	41
Q07	최소 성취수준 보장지도와 기초학력 보장지도의 차이점은 무엇일까요?	41
Q08	특수교육대상 고등학생의 학점이수 인정기준과 최소 성취수준 보장지도는 학교에서 자체적으로 결정할 수 있나요?	42
Q09	「학교 밖 교육 학점 인정」이란 무엇인가요?	43
Q10	학교 밖 교육은 3년간 최대 몇 학점까지 이수 가능한가요?	43

3-3. 학생 선택 중심 교육과정

Q01	공동교육과정을 수강하여 3년간의 교과 총 이수학점이 174학점을 초과한 학생의 경우, 국어·수학·영어 교과를 최대 몇 학점까지 수강할 수 있나요?	44
Q02	소인수 선택 과목이나 공동교육과정을 증배하여 편성 운영하는 경우 편성할 수 있는 학점의 범위는 어떻게 되나요?	44
Q03	공동교육과정도 최소 성취수준 보장지도를 운영해야 하나요?	45
Q04	공동교육과정에서 미이수가 예상되는 학생이 수강 철회를 신청할 경우 수강 철회가 될까요?	45
Q05	공동교육과정 성적 산출 방식은 어떻게 될까요?	45
Q06	방과 후에 소인수 선택 과목의 수업을 교사가 하는 경우, 강사비를 지급할 수 있나요?	46
Q07	소인수 선택 과목 운영과 관련한 강사 채용 기준이 있을까요?	46
Q08	경기이음온학교에서 수강할 수 있는 과목은 어떤 과목인가요?	47
Q09	경기이음온학교 수업은 일과 이후에 이루어지나요?	47
Q10	학교교육과정에 편제된 과목을 경기이음온학교를 통해 이수해도 되나요?	47

3-4. 학교주도 활동 시간과 진로연계교육

Q01	학교주도 활동 시간이 무엇인가요?	48
Q02	학교주도 활동 시간을 창의적 체험활동 시간으로 편성하는 것이 가능한가요?	48
Q03	학교주도 활동 시간에는 어떤 활동들을 진행할 수 있나요?	49
Q04	학교주도 활동 시간에 진행한 활동들은 어떻게 기록이 될까요?	49
Q05	학교주도 활동 시간 출결관리 및 학생관리 지침이 있을까요?	50
Q06	진로연계교육은 진로 탐색이나 진로 설계 교육인가요?	50
Q07	진로연계교육은 언제, 어떻게 편성하여 운영하나요?	50

3-5. 특성화고등학교 교육과정 편성·운영

Q01	공통 과목은 해당 교과(군)의 선택 과목 이수 전에 편성·운영하는 것을 원칙으로 하고 있는 데 전문 공통 과목도 해당하나요?	51
Q02	학교는 학생이 모든 과목을 학기 단위로 이수할 수 있도록 편성·운영해야 하는 데 전문교과도 모두 해당하나요?	52
Q03	전공 실무 과목의 교과서는 어떤 것을 사용해야 하나요?	53
Q04	특성화 고등학교와 산업수요 맞춤형 고등학교에서 교과 총 이수 학점의 초과 이수 가능한 교과는 무엇인가요?	53
Q05	보통 교과의 선택 과목을 전문 교과로 교체 편성한 경우 전문 교과 필수 이수 학점에 포함되나요?	54
Q06	자율 이수 학점(30학점)은 어떻게 편성해야 하나요?	54
Q07	두 개 이상 교과(군)의 전문 교과를 편성·운영할 수 있나요?	55
Q08	전문 공통 과목은 어느 교과(군)에 편성·운영할 수 있나요?	55
Q09	전공 실무 과목에서 한 개의 동일 능력 단위를 2개 학기에 걸쳐 편성·운영할 수 있나요?	56
Q10	부전공은 몇 학점을 이수해야 인정받을 수 있나요?	56
Q11	전문 교과의 기초가 되는 과목을 보통교과로 편성하여 이수할 경우, 해당 전문 교과는 보통 교과의 선택 과목 이수로 인정되나요?	57
Q12	보통 교과의 선택 과목을 전문 교과 과목으로 교체 편성·운영할 수 있나요?	57
Q13	전공 실무 과목의 경우 내용 영역(능력 단위)을 추가하거나 일부를 선택하여 운영할 수 있나요?	58
Q14	현장 실습을 교육과정에 포함하여 운영할 수 있나요?	58
Q15	산업수요 맞춤형 고등학교는 2022개정 교육과정 총론의 '특성화고등학교와 산업수요 맞춤형 고등학교의 편제와 학점 배당 기준'에 제시된 필수 이수 학점을 준수해야 하나요?	59

4

부록

1. 2015 개정 교육과정과 2022 개정교육과정 비교표	62
2. 2022 개정 교육과정 보통교과(표5) 학점 범위 및 성적처리 유형	66
3. [예시] 학교 규정	68
① 학교 규칙	
② 교육과정 편성·운영 규정	
③ 학업성적관리규정	

2022 개정

고등학교 교육과정 Q&A 도움 자료집

1

2022 개정 교육과정 주요 내용



01

2022 개정 교육과정 주요 내용

■ 2022 개정 교육과정의 개정 방향

- 디지털 대전환, 기후·생태환경, 인구 구조 변화의 가속화, 미래 사회의 불확실성 증대 등 교육 내외적 변화를 학교 교육과정에 반영하여, 학생이 '포용성과 창의성을 갖춘 주도적인 사람'으로 성장하는 데 중점을 두고 개정

✓ 미래사회 변화 대응 역량 및 기초 소양 함양 교육 강화

- 교과 학습과 자기주도 학습의 기반이 되는 언어·수리·디지털 기초 소양 강조
- 기후·생태환경 변화 등에 대한 대응 능력 및 지속가능성 등 공동체적 가치를 함양하는 교육 강조

✓ 학습자의 삶과 성장을 지원하는 학습자 맞춤형 교육과정

- 학교급 전환 시기에 필요한 학습과 학교생활 적응을 위한 진로연계교육 도입
- 학생의 개인별 특성과 진로에 적합한 맞춤형 개별화 교육과정 강화

✓ 지역·학교 교육과정 자율성 확대 및 책임교육 구현

- 지역 연계 교육 및 학교와 학생의 필요에 따른 다양한 선택과목을 개설할 수 있는 학교자율시간 도입
- 지역 및 학교 간, 학생 간 학습 격차를 완화할 수 있는 책임교육 강화

✓ 디지털·AI 교육 환경에 맞는 교수·학습 및 평가체제 구축

- 단순 암기 위주의 교육방식에서 탐구와 개념 기반의 깊이 있는 학습으로 전환
- 디지털·인공지능을 기반으로 학생 참여형·주도형 수업 및 학습의 과정을 중시하는 평가로 개선

■ 2022 개정 교육과정의 핵심역량

2022 개정 교육과정의 핵심역량	
자기관리 역량	• 자아정체성과 자신감을 가지고 자신의 삶과 진로를 스스로 설계하며 이에 필요한 기초 능력과 자질을 갖추어 자기주도적으로 살아갈 수 있는 능력
지식정보처리 역량	• 문제를 합리적으로 해결하기 위하여 다양한 영역의 지식과 정보를 깊이 있게 이해하고 비판적으로 탐구하며 활용할 수 있는 능력
창의적 사고 역량	• 폭넓은 기초 지식을 바탕으로 다양한 전문 분야의 지식, 기술, 경험을 융합적으로 활용하여 새로운 것을 창출하는 능력
심미적 감성 역량	• 인간에 대한 공감적 이해와 문화적 감수성을 바탕으로 삶의 의미와 가치를 성찰하고 향유하는 능력
협력적 소통 역량	• 다른 사람의 관점을 존중하고 경청하는 가운데 자신의 생각과 감정을 효과적으로 표현하며 상호협력적인 관계에서 공동의 목적을 구현하는 능력
공동체 역량	• 지역·국가 세계 공동체의 구성원에게 요구되는 개방적·포용적 가치와 태도를 바탕으로 지속 가능한 인류 공동체 발전에 적극적이고 책임감 있게 참여하는 능력

■ 고등학교 편제



■ 고등학교 교과 구조

2022 개정 교육과정		
교과	과목	과목 성격
보통	공통 과목	기초 소양 및 기본 학력 함양, 학문의 기본 이해를 위한 과목
	선택 과목	일반선택 교과별 학문 영역 내의 주요 학습 내용 이해 및 탐구를 위한 과목
		진로선택 교과별 심화 학습 및 진로 관련 과목
		융합선택 교과 내·교과 간 주제 융합 과목과 실생활 체험 및 응용을 위한 과목
전문	전문 공통	직업 세계 진출을 위한 기본 과목
	전공 일반	학과별 기초 역량 함양 과목
	전공 실무	NCS 능력 단위 기반 과목

■ 학점 배당 기준

– 일반 고등학교(자율 고등학교 포함)와 특수 목적 고등학교(산업수요 맞춤형 고등학교 제외)

교과(군)	공통 과목	필수 이수 학점	자유 이수 학점
국어	공통국어1, 공통국어2	8	학생의 적성과 진로를 고려하여 편성
수학	공통수학1, 공통수학2	8	
영어	공통영어1, 공통영어2	8	
사회 (역사/도덕 포함)	한국사1, 한국사2	6	
	통합사회1, 통합사회2	8	
과학	통합과학1, 통합과학2 과학탐구실험1, 과학탐구실험2	10	
체육	-	10	
예술	-	10/5(특목고)	
기술·가정/정보/ 제2외국어/한문/교양	-	16/12(특목고)	
소계		84/75(특목고)	90
창의적 체험활동		18(288시간)	
총 이수 학점		192	

– 특성화 고등학교와 산업수요 맞춤형 고등학교

교과(군)	공동 과목		필수 이수 학점	자율 이수 학점
보통 교과	국어	공통국어1, 공통국어2	24	학생의 적성과 진로를 고려하여 편성
	수학	공통수학1, 공통수학2		
	영어	공통영어1, 공통영어2		
	사회 (역사/도덕 포함)	한국사1, 한국사2	6	
		통합사회1, 통합사회2	12	
	과학	통합과학1, 통합과학2		
	체육	-	8	
	예술	-	6	
	기술·가정/정보/ 제2외국어/ 한문/교양	-	8	
소계		64	30	
전문 교과	17개 교과(군)	80		
창의적 체험활동			18(288시간)	
총 이수 학점			192	

■ 교과(군) 체제로 변화

2022 개정 교육과정		
교과 영역 폐지	교과(군)	과목명
	국어	공동국어1, 공동국어2
	수학	공동수학1, 공동수학2
	영어	공동영어1, 공동영어2
	사회 (역사/도덕 포함)	한국사1, 한국사2 ¹⁾
		통합사회1, 통합사회2
	과학	통합과학1, 통합과학2 과학탐구실험1, 과학탐구실험2
	체육	-
	예술	-
	기술·가정/정보 ²⁾ /제2외국어/한문/교양	-

1) 2015 개정 교육과정에서 기초 교과 영역에 독립된 교과로 포함되었던 '한국사'는 사회(역사/도덕) 교과(군)의 공동 과목으로 배치되었다.
2) 2015 개정 교육과정에서 기술·가정 교과에 과목으로 포함되었던 '정보'가 별도의 교과로서 기술·가정/정보/제2외국어/한문/교양 교과(군)에 추가되었다.

■ 고등학교 전문 교과(군)의 구조 변화



■ 전문교과의 기준학과

교과(군)	기준학과	교과(군)	기준학과	교과(군)	기준학과
1 경영·금융	• 경영사무과 • 세무회계과 • 금융정보과 • 마케팅과 • 유통과	7 건축·토목	• 공간정보과 • 토목과 • 건축과 • 인테리어과 • 스마트시티과	13 정보·통신	• 통신과 • 정보컴퓨터과 • 소프트웨어과
2 보건·복지	• 보육과 • 복지과 • 간호과	8 기계	• 기계과 • 공조산업 • 설비과 • 자동차과 • 조선과 • 항공과	14 환경·안전·소방	• 환경과 • 산업안전과 • 소방과
3 문화·예술·디자인·방송	• 공예과 • 방송과 • 문화콘텐츠과 • 디자인과	9 재료	• 금속재료과 • 세라믹과	15 농림·축산	• 농업과 • 원예과 • 산림자원과 • 동물자원과 • 농업지계과 • 농업토목과 • 조경과
4 미용	• 미용과	10 화학·공업	• 화학공업과 • 바이오화학공업과 • 에너지화학공업과	16 수산·해운	• 해양생산과 • 수산양식과 • 해양레저과 • 항해과 • 기관과
5 관광·레저	• 관광과 • 레저산업과	11 섬유·의류	• 섬유과 • 의류과	17 융복합·지식재산	• 스마트공장과 • 발명특허과
6 식품·조리	• 조리과 • 식품료과 • 식품가공과 • 제과제빵과	12 전기·전자	• 전기과 • 전자과		

■ 창의적 체험활동 영역 및 활동

2022 개정 교육과정		
영역		예시 활동
자율·자치 활동	자율 활동	<ul style="list-style-type: none"> 주제 탐구 활동 적응 및 개척 활동 프로젝트형 봉사 활동
	자치 활동	<ul style="list-style-type: none"> 기본 생활 습관 형성 활동 관계 형성 및 소통 활동 공동체 자치 활동
동아리 활동	학술·문화 및 여가 활동	<ul style="list-style-type: none"> 학술 동아리 예술 동아리 스포츠 동아리 놀이 동아리
	봉사 활동	<ul style="list-style-type: none"> 교내 봉사 활동 지역사회 봉사 활동 청소년 단체 활동
진로 활동	진로 탐색 활동	<ul style="list-style-type: none"> 자아 탐색 활동 진로 이해 활동 직업 이해 활동 정보 탐색 활동
	진로 설계 및 실천 활동	<ul style="list-style-type: none"> 진로 준비 활동 진로 계획 활동 진로 체험 활동

■ 고등학교 선택 과목 비교

교과(군)	선택과목	2015 개정 교육과정	2022 개정 교육과정
국어	일반	화법과 작문, 독서, 언어와 매체, 문학	화법과 언어, 독서와 작문, 문학
	진로	실용 국어, 심화 국어, 고전 읽기	주제 탐구 독서, 문학과 영상, 직무 의사소통
	융합	-	독서 토론과 글쓰기, 매체 의사소통, 언어생활 탐구
수학	일반	수학Ⅰ, 수학Ⅱ, 미적분, 확률과 통계	대수, 미적분Ⅰ, 확률과 통계
	진로	기본 수학, 실용 수학, 기하, 인공지능 수학, 경제 수학, 수학과제 탐구	미적분Ⅱ, 기하, 경제 수학, 인공지능 수학, 직무 수학
	융합	-	수학과 문화, 실용 통계, 수학과제 탐구
영어	일반	영어 회화, 영어Ⅰ, 영어 독해와 작문, 영어Ⅱ	영어Ⅰ, 영어Ⅱ, 영어 독해와 작문
	진로	기본 영어, 실용 영어, 영어권 문화, 진로 영어, 영미 문학 읽기	직무 영어, 영어 발표와 토론, 심화 영어, 영미 문학 읽기, 심화 영어 독해와 작문
	융합	-	실생활 영어 회화, 미디어 영어, 세계 문화와 영어
사회	일반	한국지리, 세계지리, 세계사, 동아시아사, 경제, 정치와 법, 사회·문화, 생활과 윤리, 윤리와 사상	세계시민과 지리, 세계사, 사회와 문화, 현대사회와 윤리
	진로	여행지리, 사회문제 탐구, 고전과 윤리	한국지리 탐구, 도시의 미래 탐구, 동아시아 역사 기행, 정치, 법과 사회, 경제, 윤리와 사상, 인문학과 윤리, 국제 관계의 이해
	융합	-	여행지리, 역사로 탐구하는 현대 세계, 사회문제 탐구, 금융과 경제생활, 윤리문제 탐구, 기후변화와 지속가능한 세계
과학	일반	물리학Ⅰ, 화학Ⅰ, 생명과학Ⅰ, 지구과학Ⅰ	물리학, 화학, 생명과학, 지구과학
	진로	물리학Ⅱ, 화학Ⅱ, 생명과학Ⅱ, 지구과학Ⅱ, 과학사, 생활과 과학, 융합과학	역학과 에너지, 전자기와 양자, 물질과 에너지, 화학 반응의 세계, 세포와 물질대사, 생물의 유전, 지구시스템과학, 행성우주과학
	융합	-	과학의 역사와 문화, 기후변화와 환경생태, 융합과학 탐구

교과(군)	선택과목	2015 개정 교육과정	2022 개정 교육과정
체육	일반	체육, 운동과 건강	체육1, 체육2
	진로	스포츠 생활, 체육 탐구	운동과 건강, 스포츠 문화, 스포츠 과학
	융합	-	스포츠 생활1, 스포츠 생활2
예술	일반	음악, 미술, 연극	음악, 미술, 연극
	진로	음악 연주, 음악 감상과 비평, 미술 창작, 미술 감상과 비평	음악 연주와 창작, 음악 감상과 비평, 미술 창작, 미술 감상과 비평
	융합	-	음악과 미디어, 미술과 매체
기술·가정/정보	일반	기술·가정, 정보	기술·가정, 정보
	진로	농업 생명 과학, 공학 일반, 창의 경영, 해양 문화와 기술, 가정과학, 지식 재산 일반, 인공지능 기초	로봇과 공학세계, 생활과학 탐구, 인공지능 기초, 데이터 과학
	융합	-	창의 공학 설계, 지식 재산 일반, 생애 설계와 자립, 아동발달과 부모, 소프트웨어와 생활
제2외국어/한문	일반	독일어, 프랑스어Ⅰ, 스페인어Ⅰ, 중국어Ⅰ, 일본어Ⅰ, 러시아어Ⅰ, 아랍어Ⅰ, 베트남어Ⅰ, 한문Ⅰ	독일어, 프랑스어 스페인어, 중국어, 일본어, 러시아어, 아랍어, 베트남어, 한문
	진로	독일어Ⅱ, 프랑스어Ⅱ, 스페인어Ⅱ, 중국어Ⅱ, 일본어Ⅱ, 러시아어Ⅱ, 아랍어Ⅱ, 베트남어Ⅱ, 한문Ⅱ	독일어 회화, 프랑스어 회화, 스페인어 회화, 중국어 회화, 일본어 회화, 러시아어 회화, 아랍어 회화, 베트남어 회화, 심화 독일어, 심화 프랑스어, 심화 스페인어, 심화 중국어, 심화 일본어, 심화 러시아어, 심화 아랍어, 심화 베트남어, 한문 고전 읽기
	융합	-	독일어권 문화, 프랑스어권 문화, 스페인어권 문화, 중국 문화, 일본 문화, 러시아 문화, 아랍 문화, 베트남 문화, 언어생활과 한자
교양	일반	철학, 논리학, 심리학, 교육학, 종교학, 진로와 직업, 보건, 환경, 실용 경제, 논술	진로와 직업, 생태와 환경
	진로	-	인간과 철학, 논리와 사고, 인간과 심리, 교육의 이해, 삶과 종교, 보건
	융합	-	인간과 경제활동, 논술

2022 개정

고등학교 교육과정 Q&A 도움 자료집

2

2022 개정 교육과정 준비 사항

- 2-1. 학교 규정 정비
- 2-2. 학교운영위원회 심의
- 2-3. 학교주도 활동 시간 계획



2022 개정 교육과정 준비 사항

2-1 학교 규정 정비

(1) 운영 근거

- 초·중등교육법 시행령 제92조의3(학점제의 운영 등)

제92조의3(학점제의 운영 등) 고교학점제를 운영하는 학교의 학생이 졸업에 필요한 교과목 이수 인정 기준과 학점 수에 관한 사항은 법 제23조제2항에 따른 교육과정의 범위에서 학칙으로 정한다.

- 경기도 초·중등학교 교육과정 총론(고시 제2024-541호, 2024. 1. 15.)

(2) 관련 규정 및 주요 내용

관련 규정	규정 정비 주요 내용
학교 규칙	• 총 이수 학점 및 졸업 요건, 학기당 최소 수강 학점 수 등에 관한 사항 등
교육과정 편성·운영 규정	• 학생 선택형 교육과정 편성·운영에 관한 사항(수강 신청 절차, 선택 과목 개설 및 폐강 기준, 선택 과목 변경 절차 및 기간, 학교주도 활동 시간 운영 등)
학업성적관리규정	• 과목별 최소 성취수준 보장지도 운영 등에 관한 사항

➔ 학교 규칙

- 총 이수 학점 및 졸업에 관한 사항
 - 2022 개정 「초·중등 교육과정 총론」에 따른 고등학교 총 이수 학점 및 졸업에 관한 사항을 학교 규칙에 명시
- 학기당 최소 수강 학점 규정에 관한 사항
 - 학생이 고교 3년간 192학점을 균형 있게 취득할 수 있도록 학기당 최소 수강 학점 수 규정 가능

➔ 교육과정 편성·운영 규정

- 수강 신청 절차에 관한 사항
 - 선택 과목에 대한 사전 수요 조사, 수강 신청, 수강 신청 변경, 수업 운영 준비 등 수강 신청에 관한 일련의 과정과 절차
- 선택 과목 개설 및 폐강 기준에 관한 사항
 - 학교는 학생들의 진로·적성에 적합한 다양한 선택 과목을 편성하고 개설하기 위해 아래의 사항을 학교 교육과정위원회에서 논의하여 확정
 - ✓ 선택 과목 개설에 필요한 최소 수강 인원수
 - ✓ 선택 과목 폐강 기준
 - ✓ 선택 과목 수업의 분반 기준 인원수
 - ✓ 학생이 희망하는 과목 개설이 어려운 경우 학교의 안내 및 지원 사항
 - ✓ 수강신청 변경 기간 이후, 과목을 변경한 학생에 대한 교과서 주문 관련 안내 등
- 선택 과목 변경 절차에 관한 사항
 - 차년도 교육과정 확정 및 시간표 작성, 교사 수급 등을 위해 학생들의 수강 신청 확정 시기 및 절차·방법 등
 - 확정된 선택 과목을 변경 할 경우 변경 허가 사유, 최종 변경 허용 시한, 절차 등
- 학교주도 활동 시간 운영에 관한 사항
 - 학생의 과목 선택 상황에 따라 발생하는 학교주도 활동 시간을 효율적으로 활용할 수 있도록 관련 운영 프로그램, 지도(관리) 교사 등

➔ 학업성적관리규정

- 최소 성취수준 보장지도에 관한 사항
 - 모든 학생이 과목 이수 기준*에 도달할 수 있도록 최소 성취수준 보장지도 실시
 - *과목 출석률(수업 횟수의 2/3이상) + 학업 성취율(40% 이상)
 - 학기 중에는 미도달 예상 학생을 대상으로 예방 지도를 실시하고, 이후 학기말 성적처리 결과에 따라 실제 미도달한 학생은 보충 지도 실시
 - 학교 학업성적관리규정에 최소 성취수준 보장지도 계획 수립 및 운영 등에 관한 사항을 명시

2-2 학교운영위원회 심의

(1) 운영 근거

- 초·중등교육법 제32조(기능)

제32조(기능) ① 학교에 두는 학교운영위원회는 다음 각 호의 사항을 심의한다.
3. 학교교육과정의 운영방법

(2) 관련 규정 및 주요 내용

- 교육과정 편성에 관한 사항
 - 차년도 입학생의 3개년 교육과정 편성에 관한 사항
 - 공동교육과정의 운영, 기타의 사유로 발생한 재학생의 교육과정 편성 변경에 관한 사항
- 강사료 지급에 관한 사항
 - 소인수 선택 과목, 공동교육과정 운영 등으로 인한 강사료 선정 및 지급에 관한 사항
- 기타 교육과정 운영에 관한 사항
 - 교과서 선정 등 교육과정 운영에 관한 심의 사항

2-3 학교주도 활동 시간 계획

SLAT(School Led Activity Time) - 학교주도 활동 시간

수업량 적정화에 따라 학생들에게 다양한 교육활동을 제공하기 위해 학교가 자율적으로 교육과정을 마련하고 운영하는 시간을 의미함

(1) 운영 근거

- 2025년 고교학점제 전면 적용을 위한 단계적 이행 계획(교육부, 2021.8.24.)
- 경기도 초·중등학교 교육과정 총론(경기도교육청 고시 제2024-541호, 2024.1.15.)

(2) 수업량 적정화

- 2023학년도 입학생부터 총 이수 학점을 204단위에서 192학점으로 적정화
- 2025학년도 입학생부터 1학점 수업량이 17회에서 16회로 변경

2015 개정 교육과정			2022 개정 교육과정
2019년 이전	2020년~2022년	2023년~2024년	2025년 이후
1단위: 17회	1단위: 17회 (16+1회)	1학점: 17회 (16+1회)	1학점: 16회
204단위	204단위	192학점	192학점

(3) 학교주도 활동 시간 운영 방법

- 수업량 적정화로 인해 확보된 시간을 활용하여 과목 이수기준 미도달 학생을 대상으로 최소 성취수준 보장지도를 실시하거나 진로·진학 상담 등 학교에서 자율적인 프로그램 운영

〈수업량 적정화에 따른 192학점 교육과정 운영 유형〉

구분	운영 주제
학생 맞춤형 프로그램 운영	• 최소 성취수준 미도달 예방 지도
	• 교과보충 집중 프로그램
	• 학년 특색활동(학년별, 학급별)
	• 멘토링
	• 자기주도학습
	• 심리상담 프로그램
교과 운영	• 소인수 선택 과목
	• 공동교육과정
	• 학교 밖 교육
창의적 체험활동 운영	• 주제 탐구 프로젝트
	• 지역 연계 활동
	• 예술·체육 활동
	• 진로 탐색 독서 활동
	• 진로 탐색 프로그램
	• 진로 설계 상담 활동
	• 학생주도 프로젝트 봉사활동
	• 학급별 특색있는 봉사활동
	• 지역 연계 봉사활동

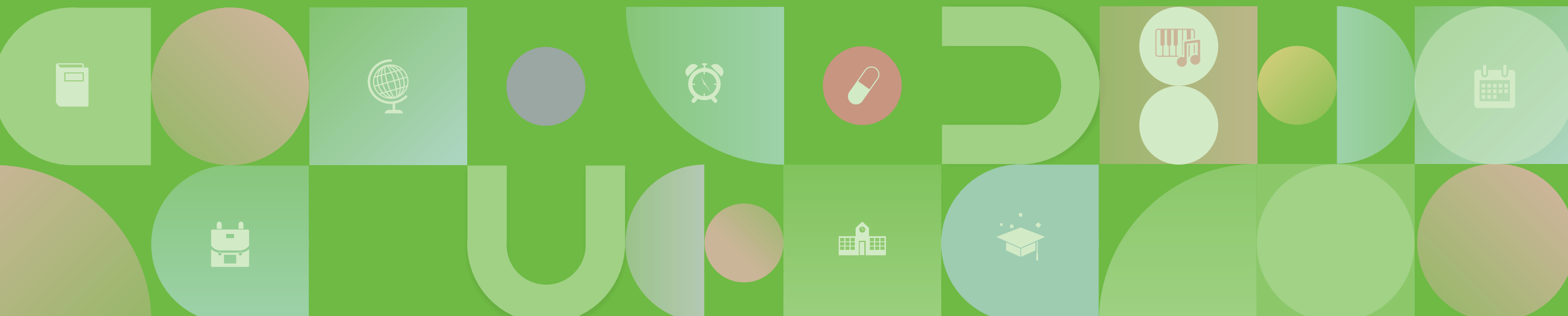
2022 개정

고등학교 교육과정 Q&A 도움 자료집

3

2022 개정 고등학교 교육과정 Q&A

- 3-1. 2022 개정 고등학교 교육과정 편성·운영
- 3-2. 고교학점제의 이해
- 3-3. 학생 선택 중심 교육과정
- 3-4. 학교주도 활동 시간과 진로연계교육
- 3-5. 특성화고등학교 교육과정 편성·운영



03

2022 개정 고등학교 교육과정 Q&A

3-1 2022 개정 고등학교 교육과정 편성·운영

Q 01 2022 개정 교육과정에서 학교자율과정이 있나요?

A 01 2015 개정 교육과정에서 운영하였던 학교자율과정은 2022 개정 교육과정에서는 운영되지 않습니다. 2015 개정 교육과정에서 1학점당 수업량의 17회 중 1회를 활용하여 학교자율과정을 운영하였으나 2022 개정 교육과정에서는 수업량 적정화를 위해 1학점당 수업량이 16회로 감소되었기 때문입니다. 그러나 수업일수는 기존과 같이 190일 이상으로 유지됩니다. 학교는 학교교육계획을 수립할 때 이수기준 미도달 학생 발생 시 보충학습 기회 조성과 다양한 교육활동 기회 확대 등의 수업량 적정화의 취지를 반영하고 충실한 학교교육이 운영되도록 노력해야 합니다.

근거

- 2022 개정 고등학교 교육과정 편성·운영 톨아보기
- 21쪽. 기존 2015 개정 교육과정에서 1학점당 수업량이 17회에서 16회로 감소한 것은 미이수 학생 발생시 보충학습 기회 조성과 다양한 교육활동 기회를 확대하기 위함이다.

Q 02 2022 개정 교육과정에서 학생이 학기 단위로 과목을 이수할 수 있도록 편성·운영한다고 하는데, 기존의 교과집중 이수와의 차이가 있나요?

A 02 교과집중 이수는 수업의 집중도를 높이기 위해 특정 과목의 수업을 특정 학기나 학년에 집중적으로 학습하는 것을 말합니다. 교과집중 이수는 학습 부담을 적정화하고 교육의 효과를 높이기 위해 2009 개정 교육과정부터 도입되었고, 2022 개정 교육과정에서도 유지되고 있습니다. 학교의 특성과 여건에 따라 일부 과목만을 대상으로 적용하던 집중 이수가 2022 개정 교육과정에서는 모든 과목을 학기 단위로 이수하도록 확대되었습니다.

근거

- 「경기도 초·중등학교 교육과정 총론(경기도교육청 고시 제2024-514호), 2024.1.15.」
- 23쪽. 자. 학습 부담을 적정화하고 의미 있는 학습 활동이 이루어질 수 있도록 학기당 이수 교과목 수를 조정하여 집중이수를 실시할 수 있다.

Q 03 학기당 이수학점을 균등하게 편성해야 하나요?

A 03 학생의 학업 부담을 완화하고 깊이 있는 학습이 이루어질 수 있도록 학기당 이수하는 학점을 적정하게 편성·운영하도록 하고 있습니다. 학기당 총 이수학점은 28학점 이상 편성하되, 학기별 총 이수학점의 차이는 5학점 이내가 되도록 편성할 것을 권장합니다.
또한, 창의적 체험활동은 특정 학년이나 학기에 편중하여 편성·운영하지 않아야 합니다.

근거

- 「경기도 초·중등학교 교육과정 총론(경기도교육청 고시 제2024-514호), 2024.1.15.」
- 42쪽. 바. 학교는 학생의 학업 부담을 완화하고 깊이 있는 학습이 이루어질 수 있도록 학기당 이수하는 학점을 적정하게 편성한다.

Q 04 1학점을 16회를 초과하여 편성해도 될까요?

A 04 1학점 수업량이 17회에서 16회로 감소하였지만 수업일수는 기존의 190일 이상이 유지되므로 과목에 따라 1학점을 16회 초과하여 운영할 수 있습니다. 하지만 학교는 16회 수업 실시 후의 시간을 활용하여 과목 이수기준 미도달 학생을 대상으로 최소 성취수준 보장지도를 실시하거나 학교의 자율적인 프로그램을 운영할 수 있도록 학점제형 학사 운영 방안을 마련해야 합니다.

근거

- 2022 개정 고등학교 교육과정 편성·운영 톨아보기
- 21쪽. 기존 2015 개정 교육과정에서 1학점당 수업량이 17회에서 16회로 감소한 것은 미이수 학생 발생시 보충학습 기회 조성과 다양한 교육활동 기회를 확대하기 위함이다.

Q 05 공통 과목을 편성하기 전에 선택 과목을 편성하는 것이 가능한가요?

A 05 공통 과목은 해당 교과(군)의 선택 과목 이수 전에 편성·운영하는 것을 원칙으로 합니다. 공통 과목은 기초 소양 및 기본 학력 함양, 학문의 기본 이해를 위한 과목이기 때문입니다. 선택 과목은 학생이 공통 과목을 이수하고 난 뒤 교과별 학문 영역 내의 주요 학습 내용 이해와 탐구를 바탕으로 자신의 적성과 진로에 맞는 맞춤형 학습과 교과 내·교과 간 주제 융합 학습이 가능하도록 설계된 과목입니다.

근거

- 「2022 개정 교육과정 총론 해설(고등학교) (교육부 고시 제2022-33호(2022.12.22.))」
- 109쪽. 공통 과목과 선택 과목의 이수 순서
공통 과목은 각 교과(군)의 기초 소양 함양과 기본 학력 보장을 위한 과목이므로 공통 과목은 선택 과목 이수 이전에 학습하는 것을 원칙으로 한다.

Q 06 2022 개정 교육과정에서 진로 선택 과목, 융합 선택 과목의 이수 과목 수에 대한 기준이 있나요?

A 06 2022 개정 교육과정에서는 이수해야 하는 진로 선택 과목, 융합 선택 과목 수의 기준은 따로 없습니다. 진로 선택 과목, 융합 선택 과목에 상관없이 학생이 자신의 진로·적성에 따라 필요한 과목을 선택하여 이수하면 됩니다. 다만 일반 선택 과목, 진로 선택 과목, 융합 선택 과목을 균형있게 이수할 수 있도록 교육과정을 편성·운영해주시기 바랍니다.

근거

- 「초·중등학교 교육과정 총론(국가교육위원회 고시 제2024-3호, 2024.08.16.)」
- 35쪽. (4) 과목의 성격 및 학생의 진로·적성 등을 고려하여 일반 선택 과목, 진로 선택 과목, 융합 선택 과목을 균형 있게 이수할 수 있도록 교육과정을 편성·운영한다.〈신설 2024.8.16.〉

Q 07 일반 선택 과목 이수 전에 진로 선택 과목, 융합 선택 과목을 이수하는 것이 가능한가요?

A 07 일반 선택 과목을 이수하기 전에 진로 선택 과목이나 융합 선택 과목을 이수하는 것이 가능합니다. 다만, 위계가 있는 교과(군)의 경우 위계에 따라 교육과정을 편성·운영해야 합니다.

근거

- 「2022 개정 교육과정 총론 해설(고등학교) (교육부 고시 제2022-33호(2022.12.22.))」
- 110쪽. 위계성이 있는 선택 과목의 편성
선택 과목 중에서 위계성을 갖는 과목은 계열적 학습이 가능하도록 편성한다. 2022 개정 교육과정에서 위계성이 명확한 과목은 대체로 I 과 II 로 표기하고 있다. 다만, 선택 과목을 편성하는 경우 학생이 과목을 이수하는 데에 무리가 없도록 보통 교과(군)의 관련 선택 과목을 먼저 이수하도록 학교 교육과정을 편성하는 것이 바람직하다.

Q 08 예술 계열 융합 선택 과목인 '문학과 매체' 과목을 국어 교과(군)으로 편성할 수 있나요?

A 08 '문학과 매체' 과목은 예술 교과(군)의 융합 선택 과목이므로 보통 교과 예술 교과(군)으로 편성해야 합니다.

근거

- 「초·중등학교 교육과정 총론(국가교육위원회 고시 제2024-3호, 2024.8.16.)」
- 36쪽.

계열	교과(군)	선택 과목				
		진로 선택				융합 선택
예술 계열	예술	음악 이론	음악사	시창·청음	음악 전공 실기	음악과 문화
		합창·합주	음악 공연 실습			
		미술 이론	드로잉	미술사	미술 전공 실기	미술 매체 탐구
		조형 탐구				미술과 사회
		무용의 이해	무용과 몸	무용 기초 실기	무용 전공 실기	무용과 매체
		안무	무용 제작 실습	무용 감상과 비평		
		문예 창작의 이해	문장론	문학 감상과 비평	시 창작	문학과 매체
		소설 창작	극 창작			
		연극과 몸	연극과 말	연기	무대 미술과 기술	연극과 삶
		연극 제작 실습	연극 감상과 비평	영화의 이해	촬영·조명	영화와 삶
		편집·사운드	영화 제작 실습	영화 감상과 비평		
		사진의 이해	사진 촬영	사진 표현 기법	영상 제작의 이해	사진과 삶
		사진 감상과 비평				

Q 09 특수 목적 고등학교 선택 과목을 일반고에서 편성할 때, 편성할 수 있는 학점의 범위와 성적처리 방법은 무엇인가요?

A 09 특수 목적 고등학교의 선택 과목을 일반고에서 편성할 경우, 일반고 기준 보통교과 선택 과목의 기본 학점과 증감 범위를 따릅니다.

계열	교과(군)	편성 가능 학점 범위	성적처리 유형
과학 계열	수학, 과학, 정보	3~5학점	성취도 5단계, 석차 5등급
체육 계열	체육	2~4학점	성취도 5단계, 석차 5등급
예술 계열	예술	2~4학점	성취도 5단계, 석차 5등급
외국어·국제 계열	영어, 사회(역사/도덕 포함), 제2외국어	3~5학점	성취도 5단계, 석차 5등급

예를 들어, 특수 목적 고등학교 선택 과목 중 예술 계열의 예술 교과(군) 과목인 ‘드로잉’을 일반 고등학교의 예술 교과(군)의 진로 선택 과목으로 편성하였다면 ‘성취도 3단계’로 산출하는 것이 아니라, ‘석차 5등급+성취도 5단계’로 산출해야 합니다.

근거

- 「2022 개정 교육과정 총론 해설(고등학교) (교육부 고시 제2022-33호(2022.12.22.))」
- 97쪽, 특수 목적 고등학교(산업수요 맞춤형 고등학교 제외) 선택 과목
특수 목적 고등학교 대상 과목은 2015 개정 교육과정에서는 전문 교과 I 으로 제시하였지만, 2022 개정 교육과정에서는 보통 교과의 진로 선택과 융합 선택 과목으로 제시하였으며, 일반 고등학교에서도 편성·운영 할 수 있다.

Q 10 정보 교과의 과목과 교양 과목을 1, 2학기 교차 이수 과목으로 편성 가능한가요?

A 10 편성 가능합니다. 다만, 두 과목은 성적 처리 방식의 차이가 있으니 학교에서 충분히 고려하여 편성하시기 바랍니다.

Q 11 ‘과학탐구실험1, 2’를 한 학기에 같이 운영할 수 있나요?

A 11 ‘과학탐구실험1’과 ‘과학탐구실험2’는 학기를 분리하여 편성·운영하는 것이 바람직합니다. 그럼에도 학교 상황에 따라 한 학기에 ‘과학탐구실험1, 2’를 같이 운영하고자 한다면, ‘과학탐구실험1’과 ‘과학탐구실험2’의 교수·학습 및 평가 계획을 각각 수립하여 수업, 평가, 기록을 실시하여야 합니다.

Q 12 1학년 1, 2학기에 ‘공통수학1, 2’를 이수한 이후, 학습에 어려움을 겪는 학생들이 ‘기본수학1, 2’를 선택하여 이수할 수 있도록 2학년 선택 과목에 ‘기본수학1, 2’를 편성하는 것이 가능한가요?

A 12 ‘공통수학1, 2’를 이수한 이후, 선택 과목으로 ‘기본수학1, 2’를 편성하는 것은 불가능합니다. ‘기본수학1, 2’와 ‘기본영어1, 2’는 학생의 발달 수준 등을 고려하여 각각 ‘공통수학1, 2’와 ‘공통영어1, 2’를 대체 이수할 수 있는 공통 과목입니다. 따라서 공통 과목인 ‘기본수학1, 2’, ‘기본영어1, 2’는 선택 과목으로 편성할 수 없으며 ‘공통수학1, 2’와 ‘기본수학1, 2’를 모두 이수할 수는 없습니다.

근거

- 「2022 개정 교육과정 총론 해설(고등학교) (교육부 고시 제2022-33호(2022.12.22.))」
- 109쪽, 공통 과목의 대체 과목 허용
2022 개정 교육과정에서는 수학과 영어의 경우 학생별 상황과 학업 수준 등을 고려하여 공통 과목의 대체 이수가 가능하도록 ‘기본수학1, 2’, ‘기본영어1, 2’를 편제하였다. 학교는 필요에 따라 공통 과목의 대체 과목으로서 기본 과목을 편성·운영할 수 있으며 이 경우 시·도 교육감이 정한 지침을 준수하여야 한다. ‘기본수학1’은 ‘공통수학1’을, ‘기본수학2’는 ‘공통수학2’를 각각 대체하므로 ‘기본수학1’과 ‘공통수학1’을 모두 이수할 수 없고, ‘기본수학2’와 ‘공통수학2’를 모두 이수할 수는 없다.

Q13 전문 교과와 과목을 일반 고등학교에서 개설할 때, 편성할 수 있는 학점의 범위와 성적처리 방법은 무엇인가요?

A13 전문 교과와 과목을 일반 고등학교에서 개설할 경우, 진로 선택 과목으로 편성하며 기본 학점과 증감 범위는 일반 고등학교의 보통교과 해당 교과(군) 기본 학점과 증감 범위를 따릅니다. 또한 성적처리 방법은 일반 고등학교 보통교과 해당 교과(군)의 성적처리 방법을 따릅니다.

구분	절대평가		상대평가	통계정보		
	원점수	성취도	석차등급	성취도별 분포비율	과목평균	수강자수
보통교과	○	A·B·C·D·E	5등급	○	○	○
사회·과학 융합 선택	○	A·B·C·D·E	-	○	○	○
체육·예술/과학탐구실험1, 2	-	A·B·C	-	-	-	-
교양	-	P	-	-	-	-

(출처: 미래 사회를 대비하는 2028 대학입시제도 개편 확정안, 교육부)

근거

- 「경기도 초·중등학교 교육과정 총론(경기도교육청 고시 제2024-514호), 2024.1.15.」
- 43쪽. 나) 학교는 교육과정을 보통 교과 중심으로 편성하되, 필요에 따라 전문 교과와 과목을 개설할 수 있다. 이 경우 진로 선택 과목으로 편성한다.

Q14 일반 고등학교(자율 고등학교 포함)에서 전문 교과와 과목을 개설할 경우, 교과(군)은 어떻게 결정해야 할까요?

A14 일반 고등학교는 학교 교육과정을 보통 교과(공통 과목, 일반 선택 과목, 진로 선택 과목, 융합 선택 과목) 중심으로 편성해야 합니다. 단, 학교의 여건, 학생의 요구 등에 따라 전문 교과와 과목을 개설할 수 있으며 이 경우 교과 교육과정 성격 및 목표를 바탕으로 교육과정위원회 협의 등을 통해 적합한 교과(군)에 편성합니다.

근거

- 「경기도 초·중등학교 교육과정 총론(경기도교육청 고시 제2024-514호), 2024.1.15.」
- 43쪽. 나) 학교는 교육과정을 보통 교과 중심으로 편성하되, 필요에 따라 전문 교과와 과목을 개설할 수 있다. 이 경우 진로 선택 과목으로 편성한다.

Q15 ‘한국사1, 2’를 2학년에 편성할 수 있나요?

A15 2015 개정 교육과정에서 ‘한국사’는 기초 교과 영역에 편제되어 있어 사회(역사/도덕 포함) 교과군 내 역사 관련 선택 과목과 순서 상관없이 편성·운영할 수 있었으나, 2022 개정 교육과정에서는 ‘한국사’가 사회(역사·도덕 포함) 교과(군)에 편제되어 있어 공통 과목인 ‘한국사1, 2’를 먼저 편성한 후 역사 관련 선택 과목을 편성해야 합니다.

근거

- 「2022 개정 교육과정 총론 해설(고등학교) (교육부 고시 제2022-33호(2022.12.22.))」
- 109쪽. 한국사는 2015 개정 교육과정에서 기초 영역에 편제되어 있어서 사회(역사/도덕 포함) 교과군 내 역사 관련 선택 과목과 순서 상관없이 편성·운영할 수 있었으나 2022 개정 교육과정에서는 한국사가 사회(역사/도덕 포함) 교과군에 편제되어 있어 공통 과목인 한국사를 먼저 편성한 후 역사 관련 선택 과목(‘세계사’, ‘동아시아 역사 기행’ 등)을 편성한다.

Q16 ‘한국사1, 2’를 증배하여 편성·운영할 수 있나요?

A16 ‘한국사1, 2’는 기본 학점 3학점으로 감하여 편성할 수 없고, 공통 과목은 증배 편성이 불가하므로 공통 과목인 ‘한국사 1, 2’는 3학점으로만 편성·운영 가능합니다.

근거

- 「2022 개정 교육과정 총론 해설(고등학교) (교육부 고시 제2022-33호(2022.12.22.))」
- 87쪽. ‘한국사1, 한국사2’의 경우 공통 과목이므로 증배하여 편성할 수 없고, 동시에 감하여 편성·운영할 수 없는 기준에 의해 3학점으로만 편성·운영해야 한다.

Q17 교육과정 편제 시 ‘기술·가정/정보/제2외국어/한문/교양’ 군에서 필수 이수학점을 충족한다면 특정 교과가 포함되지 않아도 되나요?

A17 일반 고등학교에서 ‘기술·가정/정보/제2외국어/한문/교양’ 교과(군)의 필수 이수 학점은 16학점 이상(특수 목적 고등학교 12학점 이상, 특성화 고등학교 및 산업수요 맞춤형 고등학교 8학점 이상)입니다. 학생의 요구와 학교의 특성에 따라 하나의 교과(군)를 제외하고 나머지 교과(군)으로만 필수 이수 학점을 충족할 수는 있습니다.

하지만 학교에서 개설 가능한 과목을 파악할 때 현재의 지도교사, 시설 여건으로 개설 가능한 과목만 편성하는 것이 아니라 외부의 지원을 받아 개설 가능한 과목을 적극적으로 포함할 필요가 있습니다. 따라서, 학교는 단순히 학교의 여건만을 고려하여 학생의 과목권 선택권을 최소화하지 않도록 유의해야 합니다.

근거

- 「2022 개정 교육과정 총론 해설(고등학교) (교육부 고시 제2022-33호(2022.12.22.))」
 - 91쪽. ④ 필수 이수 학점 수는 해당 교과(군)의 최소 이수 학점이다. 교과(군)별 필수 이수 학점을 제시한 것은 학생이 균형 있게 교과를 이수할 수 있도록 하기 위한 것이다. 2022 개정 교육과정에서는 고교학점제의 취지를 고려한 학생의 과목 선택권 확대를 고려하여 필수 이수 학점 수를 보통교과의 기술·가정/정보/제2외국어/한문/교양 교과(군)에서 2학점 감축하였다.
 - 111쪽. 사) 학교는 일정 규모 이상의 학생이 이 교육과정에 제시된 선택 과목의 개설을 요청할 경우 해당 과목을 개설해야 한다. 이 경우 시·도 교육감이 정하는 지침에 따른다. 학교에서 개설 가능한 과목을 파악할 때에는 현재의 지도 교사, 시설 여건으로 개설 가능한 과목만이 아니라 외부의 지원을 받아 개설 가능한 과목도 적극적으로 포함할 필요가 있다. 이를 통해서 학생들이 자신의 적성과 진로를 고려하여 자신에게 필요한 과목을 선택함으로써 개인별 맞춤형 교육 과정을 이수할 수 있도록 최대한 지원해야 한다.

Q18 2015 개정 교육과정과 2022 개정 교육과정의 과목명이 동일한 과목을 같은 학점으로 같은 시기에 편성하였다면 성적처리는 어떻게 해야 하나요?

A18 입학생 기준 적용받는 교육과정이 다른 경우 과목명, 학점, 시기가 모두 동일하더라도 성적을 분리하여 산출해야 합니다.

예를 들어 2024학년도 입학생의 3학년 1학기에 ‘문학’이 4학점으로 편성되어 있고, 2025학년도 입학생의 2학년 1학기에 ‘문학’이 4학점으로 편성된 경우, 동일 과목, 동일 학점, 동일 학기이지만 성적을 분리하여 산출합니다.

Q19 2022 개정 교육과정의 동일 과목을 학점을 달리하여 다른 학기에 편성할 수 있나요?

A19 동일 학년도 입학생의 교육과정 편성 시 동일 과목을 여러 학기에 편성할 때는 동일한 학점으로 편성해야 합니다. 다만, 학과별로 학생을 선발한 경우(예술계열, 체육계열 중점 학교 등)에는 동일한 과목을 학점 수를 달리하여 편성 가능합니다. 다만, 입학 연도가 다른 경우에도 동일 과목을 학점 수를 달리하여 편성할 수 있습니다.

Q20 경기도교육청 또는 타시·도 교육청에서 승인받은 고시 외 과목은 진로 선택 과목으로 편성하나요?

A20 승인된 고시 외 과목은 과목의 성격에 따라 진로 선택 과목 또는 융합 선택 과목으로 확정되었습니다. 따라서 학교에서 개설하고자 하는 과목이 어느 유형으로 승인되었는지 확인하여 편성해야 합니다.

근거

- 「경기도 초·중등학교 교육과정 총론(경기도교육청 고시 제2024-514호), 2024.1.15.」
 - 44쪽. 라) 학교가 필요에 따라 이 교육과정에 제시되어 있는 과목 외에 새로운 과목을 개설할 경우 진로 선택 과목 또는 융합 선택 과목으로 편성한다.

Q21 3학점으로 승인받은 타시·도 교육청의 고시 외 과목을 경기도의 학교에서 4학점으로 편성할 수 있나요?

A21 타시·도 교육청의 고시 외 과목을 편성할 경우 승인받은 내용(기본 학점과 증감 범위)을 확인하여 편성하여야 합니다. 편성하고자 하는 타시·도 교육청의 고시 외 과목이 3학점, 증감범위 1학점으로 승인받은 경우에는 4학점으로 편성 가능합니다.

Q 22 2022 개정 교육과정에서 창의적 체험활동은 자율·자치활동, 동아리활동, 진로활동 세 영역입니다. 2015 개정 교육과정에서 운영된 봉사활동은 실시할 수 없는 건가요?

A 22 봉사활동은 2022 개정 교육과정에서 동아리활동 영역의 하위 활동으로 제시되고 있으나, 그 성격상 창의적 체험활동 모든 영역의 활동과 연계·통합하여 운영할 수 있습니다. 자율·자치 활동에서 프로젝트형 봉사활동을 실시할 수 있으며, 동아리활동에서 교내 봉사 활동, 지역사회 봉사 활동 등을 실시할 수 있습니다.

영역	활동	예시활동
자율·자치 활동	자율 활동	<ul style="list-style-type: none"> 주제 탐구 활동 적응 및 개척 활동 프로젝트형 봉사 활동
	자치 활동	<ul style="list-style-type: none"> 기본 생활 습관 형성 활동 관계 형성 및 소통 활동 공동체 자치 활동
동아리 활동	학술·문화 및 여가 활동	<ul style="list-style-type: none"> 학술 동아리 예술 동아리 스포츠 동아리 놀이 동아리
	봉사 활동	<ul style="list-style-type: none"> 교내 봉사 활동 지역사회 봉사 활동 청소년 단체 활동

근거

- 「2022 개정 교육과정 총론 해설(고등학교) (교육부 고시 제2022-33호(2022.12.22.))」
- 84쪽. 창의적 체험활동
2022 개정 교육과정에서 창의적 체험활동은 학생의 자기 주도성과 선택을 확대하는 방향으로 개선되었다. 기존의 자율 활동, 동아리 활동, 봉사 활동, 진로 활동 영역이 자율·자치 활동, 동아리 활동, 진로 활동 등 세 영역으로 재구조화되었다. 기존의 봉사 활동은 동아리 영역의 하위 활동으로 편성되었으나, 그 성격상 창의적 체험활동 모든 영역의 활동과 연계·통합하여 운영할 수 있다.

Q 23 창의적 체험활동은 3년간 18학점(288시간)을 이수해야 하는데, 영역별(자율·자치 활동, 동아리 활동, 진로 활동) 시수를 균등하게 편성해야 하나요?

A 23 창의적 체험활동은 학교의 여건에 따라 영역별 시수를 달리 운영할 수 있습니다. 288시간은 이수 학점 18학점을 학점당 16시간으로 환산하여 3년간 이수해야 할 최소 이수 시간을 의미합니다. 창의적 체험활동의 이수 학점 수를 시간 수로 환산하여 제시한 것은 창의적 체험활동 영역이나 하위 활동 시수를 배정할 때, 학점 수에 얽매이지 않고 시간 수를 고려하여 학교가 자율적으로 편성·운영할 수 있도록 하기 위한 것입니다. 따라서 3가지 영역을 모든 학년, 모든 학기에 동일하게 배정해야 하는 것은 아니며 학년별, 학기별로 다르게 편성·운영할 수 있습니다. 단, 특정학년이나 학기에 편중하여 편성·운영하지 않아야 합니다.

근거

- 「2022 개정 교육과정 총론 해설(고등학교) (교육부 고시 제2022-33호(2022.12.22.))」
- 114쪽. 고등학교 창의적 체험활동의 중점
학교는 창의적 체험활동의 영역을 학생들의 발달 수준, 학교의 여건 등을 고려하여 자율적으로 편성·운영하되, 창의적 체험활동에 배정된 학점(시수)을 특정 학년이나 학기에 편중하여 편성·운영하지 않아야 한다. 그러나 3가지 영역을 모든 학년, 모든 학기에 동일하게 배정해야 하는 것은 아니며 학년별, 학기별로 특정 영역을 선택하여 집중적으로 편성·운영할 수 있다. 특히 고등학교는 학생의 교육적 요구와 학교의 특성을 반영하여 다양한 활동을 진로와 연계하여 편성·운영할 수 있다.

Q 24 특수 목적 고등학교에서 전공 관련 선택 과목으로 전문 교과 선택 과목을 개설하려고 합니다. 이 경우 2학점 이상으로 편성하면 될까요?

A 24 특수 목적 고등학교에서 전공 관련 선택 과목으로 전문 교과 선택 과목을 편성할 경우 진로 선택 과목으로 편성하며 특수 목적 고등학교의 기본 학점(4학점) 및 증감 범위(2학점)를 따릅니다.

근거

- 「2022 개정 교육과정 총론 해설(고등학교) (교육부 고시 제2022-33호(2022.12.22.))」
- 122쪽. 학교가 필요에 따라 특성화 고등학교 및 산업수요 맞춤형 고등학교에서 주로 운영하는 전문 교과를 개설할 경우 진로 선택 과목으로 편성한다. 이때 과목의 성격에 따라 해당 계열의 전문 교육을 충실히 수행하기 위한 전공 관련 교과인 경우 특수 목적 고등학교 전공 관련 선택 과목으로 편성할 수 있다. 특수 목적 고등학교 전공 관련 선택 과목으로 편성할 경우 시·도 교육감의 지침을 따른다.

Q 25 외국어 고등학교와 국제 고등학교에서 전공 과목은 몇 학점 이상을 이수해야 하나요?

A 25 외국어 고등학교는 2개 외국어를 포함한 외국어·국제 계열 과목으로 68학점 이상을 편성하고 전공 외국어 과목은 60% 이상(41학점 이상) 이수해야 합니다. 국제 고등학교는 외국어·국제 계열 과목으로 68학점 이상을 편성하되, 사회(역사/도덕 포함) 교과(군)의 과목을 50% 이상(34학점 이상) 이수하도록 합니다.



근거

- 「초·중등학교 교육과정 총론(국가교육위원회 고시 제2024-3호), 2024.08.16.」
- 37쪽. 나) 외국어·국제 계열 고등학교에서 외국어 관련 전공은 2개 외국어를 포함한 외국어·국제 계열 과목으로 68학점 이상을 편성하되, 전공 외국어 과목을 60% 이상 이수하도록 한다. 국제 관련 전공은 외국어·국제 계열 과목으로 68학점 이상을 편성하되, 사회(역사/도덕 포함) 교과(군)의 과목을 50% 이상 이수하도록 한다. <신설 2024.8.16.>

Q 26 외국어 고등학교에서 68학점 이상을 외국어·국제 계열 과목으로 편성해야 하는데 사회 교과(군)의 과목은 몇 학점 편성 가능한가요?

A 26 외국어 고등학교는 2개 외국어를 포함한 외국어·국제 계열 과목으로 68학점 이상을 편성해야 하며 이 중 전공 외국어 과목을 60% 이상 이수하도록 편성해야 합니다. 60%에 해당하는 전공 외국어 과목 외에 영어 교과(군), 사회 교과(군)의 과목을 40% 미만으로 편성해야 합니다. 다만, 외국어 고등학교의 설립 취지에 맞게 교육과정이 편성·운영될 수 있도록 노력해야 합니다.



근거

- 「초·중등학교 교육과정 총론(국가교육위원회 고시 제2024-3호), 2024.8.16.」
- 37쪽. 나) 외국어·국제 계열 고등학교에서 외국어 관련 전공은 2개 외국어를 포함한 외국어·국제 계열 과목으로 68학점 이상을 편성하되, 전공 외국어 과목을 60% 이상 이수하도록 한다. 국제 관련 전공은 외국어·국제 계열 과목으로 68학점 이상을 편성하되, 사회(역사/도덕 포함) 교과(군)의 과목을 50% 이상 이수하도록 한다. <신설 2024.8.16.>

Q 27 자율 고등학교(자공고, 자사고)는 일반고와 동일한 필수 이수 학점을 이수해야 하나요?

A 27 자율형 공립 고등학교, 자율형 사립 고등학교는 특수 목적 고등학교 수준의 교육과정 자율성이 허용됩니다. 따라서 예술 교과(군)은 5학점, 기술·가정/정보/제2외국어/한문/교양 교과(군)은 12학점의 필수 이수 학점을 이수해야 하며 나머지 교과(군)의 필수 이수 학점은 일반고와 동일합니다.

교과(군)	필수이수학점
국어	8
수학	8
영어	8
사회(역사/도덕 포함)	14(한국사1, 2 6학점 포함)
과학	10
체육	10
예술	5
기술·가정/정보/제2외국어/한문/교양	12
소계	75



근거

- 「초·중등학교 교육과정 총론(국가교육위원회 고시 제2024-3호), 2024.8.16.」
- 24쪽. ⑤ 필수 이수 학점 수는 해당 교과(군)의 최소 이수 학점이다. 특수 목적 고등학교와 자율 고등학교의 경우 예술 교과(군)은 5학점 이상, 기술·가정/정보/제2외국어/한문/교양 교과(군)은 12학점 이상 이수하도록 한다. <개정 2024.8.16.>

Q 28 전입생이 이전 학교에서 A과목을 이수하였는데 교육과정 편제상 전입한 학교에서도 A과목을 이수할 수 밖에 없을 때 과목 이수 기준은 어떻게 될까요?

A 28 단위 학교에서는 기본적으로 전입학생의 중복이수 문제가 최소화될 수 있는 교육과정을 편성하여야 합니다. 또한 학교 실정에 맞게 중복이수 문제 해소를 위한 자체 세부 추진계획을 수립하여 추진해야 합니다. 부득이하게 중복이수 문제가 발생하였을 경우에는 공동교육과정, 소인수 선택 과목을 이수할 수 있도록 실질적 선택권을 부여하는 것이 바람직합니다.

전입·전출생 발생 시 학교에서는 다음과 같은 절차에 따라 업무를 처리해야 합니다.

학생의 전출 및 전입생 배정 단계에서 전출교는 학기 단위 편성으로 인해 중복이수 문제가 발생할 수 있음을 학생과 학부모에게 안내한 뒤 문제를 최소화할 수 있는 방안(전출입 시기, 상담처 등), 전출입 시 유의사항에 대한 안내를 해주어야 합니다. 전입 이후 전입교에서는 전입학생의 교육과정을 분석하여 교과(군), 공통과목 필수 이수 학점 충족 여부를 확인하고 전입생에게 과목 선택의 기회를 부여합니다.



근거

- 2022 개정 고등학교 교육과정 편성·운영 톨아보기
 - 20쪽, 학생의 학점 이수 지원(예: 전입학생, 귀국학생 미이수 학생 보충 지도 기준 등을 포함)
 - 초·중등교육법 시행령과 교육부의 관련 지침에 의거 학칙으로 정함

Q 29 전입생이 이전 학교에서 A과목을 이수하였는데 교육과정 편제상 전입한 학교에서 A과목을 제외한 타 과목을 이수할 수 있음에도 중복하여 A과목을 이수하겠다고 할 경우 해당 과목 수강이 가능할까요?

A 29 2022 개정 고등학교 교육과정은 학기별로 과목을 편성·운영합니다. 따라서 전입생이 이전 학교에서 A과목을 이수하였고, 전입 학교에서 다른 과목을 선택할 수 있는 상황이라면 A과목에 대한 중복이수는 허용되지 않습니다.

3-2 고교학점제의 이해

Q 01 고교학점제 도입에 따라 졸업의 요건은 어떻게 바뀌나요?

A 01 과거에는 과목별 별도 이수 기준 없이 각 학년 수업일수의 2/3 이상 출석 시 학교를 졸업할 수 있었으나, 2025년부터 모든 고등학교에서는 졸업 요건으로 과목별 이수기준이 적용됩니다 (초·중등교육법시행령에 따른 각 학년 과정 수업일수의 2/3이상 출석 기준은 유지). 이수기준에 도달한 경우 학점을 취득하게 되고 이수기준에 미도달한 경우에는 보충 지도를 통해 학점을 취득해야 합니다. 총 출석 일수를 충족하고, 고등학교 3년간의 누적 학점이 최소 192학점 이상 될 경우 졸업이 가능합니다.

Q 02 2025년 1학년부터 전체 과목과 창의적 체험활동에 학점이수 인정기준이 적용되나요?

A 02 고교학점제가 운영되면 전체 과목과 창의적 체험활동에 이수기준이 적용됩니다. 과목 이수기준은 과목별 출석률(실제 운영 수업 횟수의 2/3 이상 출석)과 학업 성취율(성취율 40% 이상)을 모두 충족해야 인정(교양과목과 학교 밖 교육과목은 출석률 기준만 적용)됩니다. 창의적 체험활동은 고등학교 전체(3개년)의 실제 운영 수업횟수의 2/3이상 출석하면 학점 취득을 인정합니다.

Q 03 최소 성취수준 보장지도가 적용되는 과목의 범위는 어디까지일까요?

A 03 고교학점제 단계적 적용 기간인 2024학년도에는 미이수 제도는 시행되지 않지만 2025년 전 과목 미이수제 도입에 대비하여 공통과목 국어, 수학, 영어, 통합사회, 통합과학, 한국사, 전문교과Ⅱ 실무과목에서 최소 성취수준 보장지도를 우선 시행하였습니다. 고교학점제가 전면 실시되는 2025년 1학년부터 성적을 산출하는 모든 과목에서 최소 성취수준 보장지도가 적용됩니다.

교과별 책임 교육	학교 구분	2021년	2022년	2023년	2024년	2025년
	일반 계고	최소 성취수준 보장지도 준비 (교원 연수, 학교 준비 등)		책임교육 실행 (공통과목 국어, 수학, 영어, 통합사회, 통합과학, 전문교과Ⅱ 실무과목 최소 성취수준 보장지도)		전 과목 책임교육 (전 과목 '과목 이수제' 도입)
	직업 계고	(마이스터고) 전문교과Ⅱ 실무과목 최소 성취수준 이수 지원	(특성화고) 전문교과Ⅱ 실 무과목 최소 성취수준 이수 지원			

(출처: 2023 고등학교 최소 성취수준 보장지도를 위한 교원 연수 워크북)

Q 04 최소 성취수준 예방 지도는 어떻게 운영하나요?

A 04 학교는 과목 이수기준(학업성취율 40%이상 및 과목 출석률 2/3이상) 미도달 예상 학생 중 희망자를 대상으로 예방 지도를 실시합니다. 학기초에 과목별로 대상 학생을 선정하여 학기 중에 운영합니다. 최소 성취수준 예방 지도는 방과후 지도, 방과후 기초학력 보장 프로그램 보충과제 부여, 학습 멘토링, 정서적 지원 프로그램, 교과 수업시간에 별도 지도, 다문화 학생 특별학급(한국어학급) 수업, AI 디지털 교과서 활용 지도 등의 방법을 활용합니다.

Q 05 학생이 특정 과목에서 이수기준 미도달 되었을 경우 최소 성취수준 보충 지도 시수에 포함될 수 있는 다른 활동들이 있을까요?

A 05 예방지도 시수의 일부를 보충지도 시수로 인정할 수 있습니다. 다만 실효성 있는 보충 지도를 위하여 예방 지도는 총 보충지도 시수의 50%(20시수 기준 10시수) 이내로 운영하는 것을 권장합니다. 정서적 지원 프로그램(학습 흥미, 동기형성 프로그램, 상담, 컨설팅 등) 운영은 총 보충지도 시수의 25%(20시수 기준 5시수) 이내로 운영하는 것을 권장합니다. 학생별 지도가 효과적으로 운영되도록 보충지도 시 대면지도를 반드시 포함하되 온라인 콘텐츠, 보충과제 부여 등 다양한 방법을 활용할 수 있습니다. 예방지도-보충지도 연계 시수의 인정 범위, 정서적 지원 프로그램의 운영 시수, 대면 지도 시수 등에 대해서는 과목별·학생별 특성을 고려하여 학업성적관리위원회의 심의를 거쳐 학교장이 결정합니다.

Q 06 학생이 이수기준 미도달 되었을 경우 방학 전에 최소 성취수준 보장지도를 완료해야 할까요?

A 06 학교는 과목과 창의적 체험활동의 이수기준 미도달 학생에게 추가적인 학점 취득 기회를 제공합니다. 출석률(실제 운영 수업 횟수의 2/3 이상 출석) 미도달 학생에게는 최소 성취수준 보장지도에 준하는 추가학습을 통해 학점취득의 기회를 제공(교양과목 포함)하고, 학업 성취율(성취율 40% 이상) 미도달 학생에게는 최소 성취수준 보장지도를 통해 학점 취득의 기회를 제공합니다. 창의적 체험활동의 이수기준(실제 운영 수업횟수의 2/3 이상 출석) 미도달 학생에게는 방학을 포함한 학기 내 창의적 체험활동 운영 또는 학교 밖 교육 등을 통해 학점 취득의 기회를 제공합니다.

학교는 방학을 포함하여 이수기준 미도달 학생들이 학점을 취득할 수 있도록 학교 구성원과 협의하여 계획을 수립하는 것이 좋습니다.

Q 07 최소 성취수준 보장지도와 기초학력 보장지도의 차이점은 무엇일까요?

A 07 최소 성취수준 보장지도는 과목 이수기준(학업성취율 40%이상 및 과목 출석률 2/3 이상) 미도달 학생의 지도를 의미합니다. 기초 학력 보장지도는 학습지원대상에게 필요한 지원을 함으로써 모든 학생의 기초학력을 보장하여 능력에 따라 교육을 받을 수 있도록 그 기반을 조성하는 것을 목적으로 하는 [기초학력 보장법]에 근거를 두고 있습니다. 기초학력 진단검사, 교사의 관찰, 면담 등을 통해 선정된 [학습지원대상학생]에게 필요한 교육을 지원하는 제도입니다. 과목 이수기준을 충족하지 못한 경우 보충지도에 참여하지 않으면 해당 과목 미이수 처리 되지만, 기초학력 미도달 학생은 미이수 처리가 되지 않습니다.

Q 08 특수교육대상 고등학생의 학점이수 인정기준과 최소 성취수준 보장지도는 학교에서 자체적으로 결정할 수 있나요?

A 08 특수교육대상학생의 고교학점제 운영 방법은 동일하나 장애특성을 고려하여, 필요한 학생의 경우 별도의 이수기준과 최소 성취수준 보장지도 적용이 가능합니다.

정기적인 의료 지원이 필요하거나, 장애 특성으로 학업 성취가 어려운 경우 등을 고려하여 학업성적관리위원회의 심의를 거쳐 학교장이 별도의 이수기준 적용 여부를 최종 결정할 수 있습니다. 별도 이수기준으로 과목 이수 도달시에도 해당 과목 학점 취득을 인정하며, 최소 성취수준 보장지도 미적용시에도 미적용 사실을 학생부에 미 기재합니다.

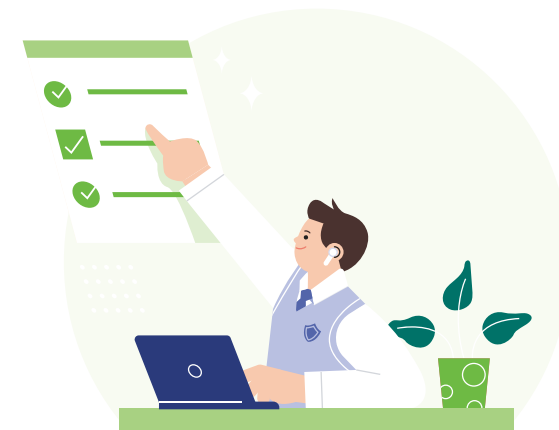
구분	학점이수 인정기준		최소 성취수준 보장지도		비고
	출석률 (과목출석률 2/3 이상)	학업성취율 (학업성취율 40% 이상)	이수기준 (총 보장지도 운영 사수의 2/3 이상 참여)	운영 방법 (예방지도연계비율, 정서지원 제한 등)	
특수 교육 대상 학생	적용	적용	적용	적용	이수기준 등 적용 가능 경우
	별도 적용 가능 (해당 학년 수업 일수의 2/3)	별도 적용 가능 미적용가능	별도 적용 가능 미적용가능 (최소 성취수준 보장지도 이수 기준, 운영 방법(예방지도 연계비율, 정서지원 프로 그램 운영 비율, 대면지도 포함 여부 등)		이수기준 등 적용 곤란 경우
			최소 성취수준 보장지도 대상 제외		건강장애 원격수업 및 병원학급 등 위탁교육 또는 순회교육을 실시하는 경우

Q 09 「학교 밖 교육 학점 인정」이란 무엇인가요?

A 09 학교 밖 교육 학점 인정이란 학생이 진로·적성을 고려하여 수강을 희망한 과목 또는 창의적 체험활동 중 학교장이 학교 내 개설 또는 공동교육과정(경기이음온학교 개설 과목 포함)으로도 운영이 어렵다고 판단한 과목이나 창의적 체험활동에 대하여 일정한 요건을 갖춘 지역사회 기관을 통해 이수하는 교육입니다.

Q 10 학교 밖 교육은 3년간 최대 몇 학점까지 이수 가능한가요?

A 10 일반계고는 최대 8학점 이내, 직업계고는 최대 32학점 이내에서 이수할 수 있습니다. 단, 산업체 현장실습 및 산학일체형 도제과정 등의 경우에는 별도 지침 및 계획에 따라 운영되며, 「학교 밖 교육의 학점 인정」 범위 제한을 적용받지 않습니다.



3-3 학생 선택 중심 교육과정

Q 01 공동교육과정을 수강하여 3년간의 교과 총 이수학점이 174학점을 초과한 학생의 경우, 국어·수학·영어 교과를 최대 몇 학점까지 수강할 수 있나요?

A 01 경기도 초·중등학교 교육과정 총론에 따르면 국어·수학·영어 교과의 이수 학점 총합은 81학점을 초과하지 않도록 해야 합니다. 이는 교과 총 이수 학점인 174학점의 50%인 87학점에서 한국사 6학점을 제외한 학점 수입니다. 만일 학생의 자율적인 선택에 따라 교과 이수 학점이 174학점을 초과하는 경우 국어·수학·영어 교과의 총 이수 학점이 초과 이수 학점의 50%를 넘지 않도록 해야 합니다.

예를 들어 공동교육과정을 수강하여 3년간의 교과 총 이수학점이 177학점인 학생의 경우 ‘(국어·수학·영어 교과의 총 이수 학점) ≤ (174학점 + 초과 운영 학점) × 0.5 - 6(한국사 이수 학점)’에 따라 ‘(174학점 + 3학점) × 0.5 - 6학점 = 82.5’가 나오므로 국어·수학·영어 교과에서 총 82학점까지 이수 가능합니다.

Q 02 소인수 선택 과목이나 공동교육과정을 증배하여 편성 운영하는 경우 편성할 수 있는 학점의 범위는 어떻게 되나요?

A 02 소인수 선택 과목이나 공동교육과정을 증배하여 편성·운영하는 경우에도 초·중등학교 교육과정 총론에서 제시하고 있는 공통 과목과 선택 과목의 기본 학점 및 학점의 증감 범위를 따릅니다.

Q 03 공동교육과정도 최소 성취수준 보장지도를 운영해야 하나요?

A 03 공동교육과정도 정규교육과정 편성 과목과 같이 과목 이수기준(과목 출석률 2/3이상, 학업 성취율 40% 이상)이 적용되어 최소 성취수준 보장지도를 운영해야 합니다.

Q 04 공동교육과정에서 미이수가 예상되는 학생이 수강 철회를 신청할 경우 수강 철회가 될까요?

A 04 학기 말에 공동교육과정 과목이 미이수가 예상되어 수강철회는 하는 것은 불가합니다. 2025 경기도 공동교육과정 운영 길라잡이를 참고하여 수강철회 가능 기간 내에 수강철회가 가능합니다.

Q 05 공동교육과정 성적 산출 방식은 어떻게 될까요?

A 05 공동교육과정 및 경기이음온학교 개설 과목은 교과(군)에 따라 성취도 3단계 또는 5단계(체육·예술 교과(군), 교양 교과(군) 제외)이며, 석차등급은 미산출합니다.

Q 06 방과 후에 소인수 선택 과목의 수업을 교사가 하는 경우, 강사비를 지급할 수 있나요?

A 06 소인수 선택 과목은 정규교육과정에 편성되는 과목이므로 교사(타교 교사 포함)에게 강사비를 지급할 수 없습니다. 외부 강사를 채용하는 경우 강사료의 기준은 학교운영위원회 심의를 거쳐 결정합니다.

Q 07 소인수 선택 과목 운영과 관련한 강사 채용 기준이 있을까요?

A 07 강사 채용은 1개월 미만의 결원을 보충하거나 교육과정 운영상 일시적 보충이 필요할 때 또는 특수한 교과목을 담당하는 경우에 한해서 가능합니다. 소인수 선택과목 수업과 관련한 강사도 이에 준하여 채용할 수 있습니다. 경기도교육청의 경우 정규교사 대체 수업 전담 강사는 교원자격증 소지자에 한해 가능하므로 교원자격증이 없는 강사를 채용하였을 경우 협력 교사가 같이 수업을 진행해야 합니다.

(출처: 2024 공립 초중등학교 계약제 교원 운영 지침)



Q 08 경기이음온학교에서 수강할 수 있는 과목은 어떤 과목인가요?

A 08 2025년 개교하는 경기이음온학교는 수학, 과학, 정보 교과(군) 중심으로 교육과정이 편성·운영 됩니다. 점차적으로 개설 가능한 교과목이 더 확대될 예정입니다.

Q 09 경기이음온학교 수업은 일과 이후에 이루어지나요?

A 09 경기이음온학교 수업은 일과 시간 내 운영을 원칙으로 하지만 학교 및 지역 요구에 따라 일과 시간 이후에도 운영이 될 수 있습니다.

Q 10 학교교육과정에 편제된 과목을 경기이음온학교를 통해 이수해도 되나요?

A 10 경기이음온학교 수업은 공동교육과정 수업 운영 방식에 준해서 진행이 됩니다. 학교에 개설된 과목이 있는 경우, 공동교육과정으로 과목을 이수할 수 없습니다.

이와 같은 기준을 적용하여 소속 고등학교의 교육과정 편제에 과목이 편성되어 있지 않거나 학급 개설 기준 미충족으로 인해 실제 과목이 개설되지 않은 경우, 교사 수급 곤란 등으로 단위 학교에서 과목 개설이 어려운 경우 경기이음온학교 수업에 참여할 수 있습니다.

3-4 학교주도 활동 시간과 진로연계교육

Q 01 학교주도 활동 시간이 무엇인가요?

A 01 학교주도 활동 시간은 총 이수학점이 204학점에서 192학점으로 변경됨에 따라 발생한 시간과 1학점의 수업량이 17회에서 16회로 변경됨에 따라 발생한 시간 모두를 의미합니다. 이 시간에는 학생들에게 다양한 교육활동을 제공하기 위해 학교가 자율적으로 학생 맞춤형 교육과정을 설계하고 운영할 수 있습니다.

Q 02 학교주도 활동 시간을 창의적 체험활동 시간으로 편성하는 것이 가능한가요?

A 02 학교주도 활동 시간을 창의적 체험활동 시간으로 편성할 수 있습니다. 다만, 최소 성취수준 보장 예방지도 및 보충지도, 소인수 선택 과목, 공동교육과정 운영 등 창의적 체험활동이 아닌 활동을 함께 운영하는 경우, 중복으로 시간이 편성되지 않도록 유의하여 편성해야 합니다.

Q 03 학교주도 활동 시간에는 어떤 활동들을 진행할 수 있나요?

A 03 학교주도 활동 시간에는 학교가 자율적으로 학생 맞춤형 교육과정을 설계하여 학생들에게 다양한 교육활동을 제공하고 운영할 수 있습니다. 진행할 수 있는 활동으로는 아래의 표와 같이 학생 맞춤형 프로그램 운영, 교과(192학점+ α 학점) 운영, 창의적 체험활동 등이 있습니다.

구분	활동
학생 맞춤형 프로그램 운영	<ul style="list-style-type: none"> 최소 성취수준 미도달 예방 지도, 교과보충 집중 프로그램 학교 특색활동(학년별, 학급별), 멘토링 자기주도학습, 심리상담 프로그램
교과 운영	<ul style="list-style-type: none"> 소인수 선택 과목, 공동교육과정, 학교 밖 교육
창의적 체험활동 운영	<ul style="list-style-type: none"> 주제 탐구 프로젝트, 지역 연계 활동, 예술·체육 활동 진로 탐색 독서 활동, 진로 탐색 프로그램 진로 설계 상담 활동, 학생주도 프로젝트 봉사활동 학급별 특색있는 봉사활동, 지역 연계 봉사활동

(출처: 2024 함께 만들어가는 학생중심 학교교육과정 도움자료집[고등학교편])

Q 04 학교주도 활동 시간에 진행한 활동들은 어떻게 기록이 될까요?

A 04 학교주도 활동 시간에 진행한 활동들은 유형에 따라 학교생활기록부 기재 여부 및 방법이 다릅니다.

교과로 운영한 활동은 과목별 세부능력 및 특기사항에 기재하고, 창의적 체험활동으로 운영한 활동은 창의적 체험활동 각 영역의 특기사항에 기재할 수 있습니다. 이외의 활동에 대한 기재 영역과 자세한 사항은 2025학년도 학교생활기록부 기재 요령이 안내된 이후 안내에 따라 기재하시기를 바랍니다.

Q 05 학교주도 활동 시간 출결관리 및 학생관리 지침이 있을까요?

A 05 학교주도 활동 시간을 교과 시간이나 창의적 체험활동 시간으로 편성한 경우 출결 관리를 할 수 있습니다. 하지만 교과나 창체가 아닌 시간으로 운영하는 경우 학교에서 학생관리 지침 등의 규정을 만들고 생활지도 측면에서 접근하여 학생들이 활동 시간에 잘 참여할 수 있도록 지도하시는 것이 바람직합니다.

Q 06 진로연계교육은 진로 탐색이나 진로 설계 교육인가요?

A 06 2022 개정 교육과정에 도입된 진로연계교육은 진로 탐색이나 진로 설계에 국한하지 않고, 상급 학교나 학년 진학 전 학교생활 및 학습 준비, 교과 학습 연계, 진학 준비 등에 중점을 두어 진로교육의 개념을 확장하였습니다.

Q 07 진로연계교육은 언제, 어떻게 편성하여 운영하나요?

A 07 학교급이 전환되는 고등학교 1학년 1학기 및 졸업 직전인 3학년 2학기에는 학교급 간 연계 및 진로 교육을 위해 진로연계교육을 편성·운영해야 합니다. 고등학교 1학년 1학기는 학생의 진로·학업 설계 지도를 위해 교과와 창의적 체험활동 시간을 활용하여 진로연계교육을 자율적으로 운영해야 하고, 졸업을 앞둔 시기에 교과와 창의적 체험활동 시간을 활용하여 대학 생활에 대한 이해, 대학 선이수 과목, 사회생활 안내와 적응 활동 등을 운영해야 합니다.

3-5 특성화고등학교 교육과정 편성·운영

Q 01 공통 과목은 해당 교과(군)의 선택 과목 이수 전에 편성·운영하는 것을 원칙으로 하고 있는 데 전문 공통 과목도 해당하나요?

A 01 전문 공통 과목은 선택 과목으로 보통교과 공통 과목과는 성격이 다릅니다. 따라서, 이수 시기는 학교에서 자율적으로 정하여 편성·운영할 수 있습니다.

근거

- 「2022 개정 교육과정 총론 해설(고등학교) (교육부 고시 제2022-33호(2022.12.22.))」
 - 104쪽. 전문 공통 과목의 편성
전문 공통 과목은 직업 생활을 하는데 필요한 기본 소양 함양을 위한 과목으로 2015 개정 교육과정에서는 ‘성공적인 직업 생활’ 1개 과목이었으나 2022 개정 교육과정에서는 ‘노동 인권과 산업 안전 보건’, ‘디지털과 직업 생활’ 2개 과목이 신설되어 3개 과목으로 개정되었다. 전문 공통 과목은 특성화 고등학교나 산업수요 맞춤형 고등학교, 또는 전문 교과 교육과정을 주로 운영하는 고등학교라면 어느 학과에서나 선택 과목으로 편성할 수 있으며, 이수 시기는 학교에서 자율적으로 정할 수 있다.



Q 02 학교는 학생이 모든 과목을 학기 단위로 이수할 수 있도록 편성·운영해야 하는 데 전문교과도 모두 해당하나요?

A 02 전문교과 중 전문 공통 과목과 전공 일반 과목은 학기 단위로 이수할 수 있도록 편성·운영하고 전공 실무 과목은 능력 단위 기준으로 평가하는 상황을 고려하여 하나의 능력 단위를 다음 학기에 이어서 평가하지 않는다는 전제하에 최대 2학기에 걸쳐 편성·운영할 수 있습니다.

예시)

전문교과	편성 불가		편성 가능		
	2학년		2학년		3학년
	1학기	2학기	1학기	2학기	1학기
전문 공통 과목	2	2	4	-	-
전공 일반 과목	2	2	-	4	-
전공 실무 과목	-	-	8	-	-
			4	4	-
			-	4	4

근거

- 「2022 개정 교육과정 총론 해설(고등학교) (교육부 고시 제2022-33호(2022.12.22.))」
- 109쪽. 학기 단위 과목 이수
2022 개정 교육과정에서는 학교는 학생이 모든 과목을 학기 단위로 이수할 수 있도록 편성·운영해야 한다. 즉, 학생은 이수하는 과목을 한 학기 내에 이수해야 한다. 다만, 전문 교과 중 전공 실무 과목은 능력 단위 기준으로 평가하는 상황을 고려하여 하나의 능력 단위를 다음 학기에 이어서 평가하지 않는다는 전제하에 최대 2학기에 걸쳐 편성·운영할 수 있다. 학교는 학생들로 하여금 학기 단위로 과목을 이수하도록 하면서 동일한 과목을 학교 내 정규 시간 이수, 학교 간 공동교육과정 이수 등 이수 형태를 달리하여 중복 수강하는 경우가 없도록 지도할 필요가 있다.

Q 03 전공 실무 과목의 교과서는 어떤 것을 사용해야 하나요?

A 03 전공 실무 과목은 교과(군) 및 기준학과별 인력 양성 유형별에 따라 갖추어야 할 실무 역량을 함양하기 위한 과목으로 국가직무능력표준(NCS)의 능력단위를 토대로 내용이 구성됩니다. 전공 실무 과목의 교과서로 사용되는 NCS 학습모듈은 「자격기본법 시행령」 제8조에 의거하여 NCS 능력단위별로 학습할 수 있도록 구성한 교수·학습 자료를 의미합니다. 이때 유의해야 할 사항은 최신의 NCS 학습모듈을 채택하여 교과서 사용합니다.

근거

- 「2022 개정 교육과정 총론 해설(고등학교) (교육부 고시 제2022-33호(2022.12.22.))」
- 137쪽. 전문 교과 과목 내용 구성의 유연성
넷째, 전공 실무 과목의 학습 영역(능력단위)별 학습모듈이 새로 개발되거나 수정된 경우 학교는 개선된 능력 단위를 전공 실무 과목 학습 영역으로 반영하여 가르칠 수 있다. 고용노동부에서는 산업 현장의 변화를 고려하여 NCS 능력단위를 지속적으로 개선하고 있으며, 개선된 NCS 능력단위에 대한 NCS 학습모듈이 개선되었다면 학교에서는 최신의 NCS 학습모듈을 교과서로 채택하여 새롭게 변화하는 내용에 적극적으로 대응할 필요가 있다.

Q 04 특성화 고등학교와 산업수요 맞춤형 고등학교에서 교과 총 이수 학점의 초과 이수 가능한 교과는 무엇인가요?

A 04 특성화 고등학교와 산업수요 맞춤형 고등학교는 전공 분야의 진로 및 산업계 수요에 따른 전문 교육을 강화하기 위해 전문 교과의 과목에 한하여 초과 이수할 수 있습니다. 단, 특성화 고등학교 학생이 일반 고등학교 학생과 함께 보통 교과(진로 선택 과목)로 편성된 전문 교과 과목을 공동교육과정으로 수강하는 경우, 전문 교과 과목에 한하여 초과 이수할 수 있다는 규정을 예외로 하여 보통 교과 초과 이수를 허용하고 있습니다.

근거

- 「2022 개정 교육과정 총론 해설(고등학교) (교육부 고시 제2022-33호(2022.12.22.))」
- 110쪽. 교과 총 이수 학점의 초과 이수
특성화 고등학교와 산업수요 맞춤형 고등학교는 전공 분야의 진로 및 산업계 수요에 따른 전문 교육을 강화하기 위해 전문 교과의 과목에 한하여 초과 이수하도록 한 것이다. 이는 설립 목적에서 벗어나 임시 과목 위주로 교육과정을 파행적으로 운영하는 것을 예방하려는 목적도 있다.
다만, 특성화 고등학교 학생이 일반 고등학교 학생과 함께 보통 교과(진로 선택 과목)로 편성된 전문 교과 과목을 공동교육과정으로 수강하는 경우, 전문 교과 과목에 한하여 초과 이수할 수 있다는 규정을 예외로 하여 보통 교과 초과 이수를 허용한다.

Q 05 보통 교과와 선택 과목을 전문 교과로 교체 편성한 경우 전문 교과 필수 이수 학점에 포함되나요?

A 05 전문 교과의 필수 이수 학점은 80학점이며 여기에는 내용이 유사하거나 관련되는 보통 교과와 선택 과목을 전문 교과로 교체하여 편성한 것도 포함합니다.

근거

- 「2022 개정 교육과정 총론 해설(고등학교) (교육부 고시 제2022-33호(2022.12.22.))」
- 126쪽. 특성화 고등학교와 산업수요 맞춤형 고등학교의 필수 이수 학점
특성화 고등학교와 산업수요 맞춤형 고등학교는 보통 교과와 전문 교과를 174학점이 되도록 편성해야 한다. 보통 교과의 경우 필수 이수 학점은 64학점으로 2015 개정 교육과정보다 2학점 감소하였다. 공통 과목과 선택 과목을 포함하여 보통 교과를 64학점 이상 편성해야 한다. 전문 교과의 필수 이수 학점은 80학점이며 여기에는 내용이 유사하거나 관련되는 보통 교과와 선택 과목을 전문 교과로 교체하여 편성한 것도 포함한다.

Q 06 자율 이수 학점(30학점)은 어떻게 편성해야 하나요?

A 06 자율 이수 학점은 학생의 적성이나 진로, 산업계 수요, 그리고 학과별 인력 양성 유형 등을 고려하여 편성해야 합니다. 다만, 학교는 학생들의 직업기초능력과 직무능력을 제고할 수 있도록 보통 교과와 전문 교과의 이수 학점을 적정하게 배분하여 구성해야 합니다.

근거

- 「2022 개정 교육과정 총론 해설(고등학교) (교육부 고시 제2022-33호(2022.12.22.))」
- 126쪽. 특성화 고등학교와 산업수요 맞춤형 고등학교의 필수 이수 학점
학교는 학생들의 직업기초능력과 직무능력을 제고할 수 있도록 보통 교과와 전문 교과의 이수 학점을 적정하게 배분하여 구성해야 한다. 또한 자율 이수 학점 30학점은 학생의 적성이나 진로, 산업계 수요, 그리고 학과별 인력 양성 유형 등을 고려하여 편성해야 한다.

Q 07 두 개 이상 교과(군)의 전문 교과를 편성·운영할 수 있나요?

A 07 가능합니다. 학교는 학과별로 특정 교과(군)에만 국한하여 과목을 선택하기보다는 인력 양성 유형 등에 따라 17개 교과(군)의 전공 일반 과목이나 전공 실무 과목을 선택하여 교육과정을 편성·운영할 수 있습니다.

근거

- 「2022 개정 교육과정 총론 해설(고등학교) (교육부 고시 제2022-33호(2022.12.22.))」
- 127쪽. 두 개 이상 교과(군)의 전문 교과 편성·운영
2022 개정 교육과정의 전문 교과는 국가직무능력표준(NCS) 분류 체계에 따라 17개 교과(군)로 재구조화되었으며 전문 공통 과목, 전공 일반 과목, 전공 실무 과목으로 구성되어 있다. 학교는 학과별로 특정 교과(군)에만 국한하여 과목을 선택하기보다는 인력 양성 유형 등에 따라 다른 교과(군)의 전공 일반 과목이나 전공 실무 과목을 선택하여 교육과정을 편성·운영할 수 있다.

Q 08 전문 공통 과목은 어느 교과(군)에 편성·운영할 수 있나요?

A 08 전문 공통 과목은 학교와 학생의 요구를 적극적으로 반영하여 모든 교과(군)에서 편성·운영할 수 있습니다. 2022 개정 교육과정에서의 전문 공통 과목은 '성공적인 직업 생활', '노동 인권과 산업 안전 보건', '디지털과 직업 생활'입니다.

근거

- 「2022 개정 교육과정 총론 해설(고등학교) (교육부 고시 제2022-33호(2022.12.22.))」
- 127쪽. 전문 공통 과목 편성 운영
2015 개정 교육과정에서는 '성공적인 직업 생활'만 전문 공통 과목이었으나 2022 개정 교육과정에서는 노동과 산업 안전 보건의 중요성 및 디지털 시대를 살아갈 학생들에게 요구되는 역량을 고려하여 '노동 인권과 산업 안전 보건'과 '디지털과 직업 생활' 과목을 신설하였다. 전문 공통 과목은 학교와 학생의 요구를 적극적으로 반영하여 모든 교과(군)에서 편성·운영할 수 있다.

Q 09 전공 실무 과목에서 한 개의 동일 능력 단위를 2개 학기에 걸쳐 편성·운영할 수 있나요?

A 09 전문 교과 중 전공 실무 과목은 능력 단위 기준으로 평가하는 상황을 고려하여 하나의 능력 단위를 다음 학기에 이어서 평가할 수 없습니다. 따라서 전공 실무 과목에서 한 개의 동일 능력 단위를 2개 학기에 걸쳐 편성·운영할 수 없습니다.

근거

- 「2022 개정 교육과정 총론 해설(고등학교) (교육부 고시 제2022-33호(2022.12.22.))」
- 109쪽. 학기 단위 과목 이수
2022 개정 교육과정에서는 학교는 학생이 모든 과목을 학기 단위로 이수할 수 있도록 편성·운영해야 한다. 즉, 학생은 이수하는 과목을 한 학기 내에 이수해야 한다. 다만, 전문 교과 중 전공 실무 과목은 능력 단위 기준으로 평가하는 상황을 고려하여 하나의 능력 단위를 다음 학기에 이어서 평가하지 않는다는 전제하에 최대 2학기에 걸쳐 편성·운영할 수 있다.

Q 10 부전공은 몇 학점을 이수해야 인정받을 수 있나요?

A 10 소속 학과 외 타 학과 전공 과정의 과목을 24학점 이상 이수할 경우에만 부전공으로 인정합니다. 부전공은 타 학과 과목의 전공 역량을 갖추어야 하기에, 타 학과 과목의 능력 단위를 체계적으로 이수하는 것이 중요합니다. 부전공 과목을 개설할 경우 해당 과목을 구성하는 일부 능력단위 선정으로 과목의 성격과 목표, 특성을 반영하기 어려운 경우 부전공 과목으로의 개설은 부적절합니다. 또한 학교 규정 정비를 통해 「교육과정 편성·운영 규정」에 부전공 이수 기준을 마련해 두어야 합니다.

근거

- 「2022 개정 교육과정 총론 해설(고등학교) (교육부 고시 제2022-33호(2022.12.22.))」
- 128쪽. 세부 전공, 부전공 또는 자격 취득 과정 개설 가능
부전공 과정은 다기능 창의·융합형 기술인재 양성을 위해 소속 학과 외 타 학과 전공 과정의 과목을 일정 기준 이상(24학점 이상) 선택·수강하여 부전공으로 인정받을 수 있는 학과 간 융합 교육과정을 의미한다. 별도의 융복합 학과로의 개편 없이도 소속 학과의 전공 과정과 타 학과 전공 과정의 과목을 이수하도록 하는 등 학생의 과목 선택권 확대 및 산업 현장에서 요구하는 맞춤형 교육과정을 운영할 수 있다.

Q 11 전문 교과의 기초가 되는 과목을 보통교과로 편성하여 이수할 경우, 해당 전문 교과는 보통 교과의 선택 과목 이수로 인정되나요?

A 11 특성화 고등학교와 산업수요 맞춤형 고등학교에서 전문 교과의 기초가 되는 과목은 전문 공통 과목, 전공 일반 과목을 의미합니다. 학교는 전문 교과의 기초가 되는 과목을 보통 교과의 선택 과목으로 대체하여 편성할 수 있습니다. 이 경우 보통 교과의 선택 과목 이수로 인정됩니다. 다만, 과목의 학점 수 및 성적 산출 방식은 보통 교과 선택 과목의 학점 수 및 성적 산출 방식을 따르며, 전문 교과의 기초가 되는 과목은 대체되는 보통 교과의 선택 과목과 성격이 유사해야 합니다. 이때, 보통 교과의 선택 과목은 일반 선택 과목, 진로 선택 과목, 융합 선택 과목 모두를 의미합니다.

근거

- 「2022 개정 교육과정 총론 해설(고등학교) (교육부 고시 제2022-33호(2022.12.22.))」
- 135쪽. 전문 교과의 기초가 되는 과목의 보통 교과 이수 인정
전문 교과의 기초가 되는 과목은 전문 공통 과목, 전공 일반 과목을 의미한다. 특성화 고등학교와 산업수요 맞춤형 고등학교에서 전문 교과의 기초가 되는 과목을 선택하여 이수할 경우, 해당 전문 교과의 선택 과목을 이와 관련되는 보통 교과의 선택 과목 이수로 간주할 수 있다.

Q 12 보통 교과의 선택 과목을 전문 교과 과목으로 교체 편성·운영할 수 있나요?

A 12 내용이 유사하거나 관련되는 보통 교과의 선택 과목은 전문 교과의 과목으로 교체하여 편성·운영할 수 있습니다. 예를 들어, 학교는 해당 분야의 기초적인 이해를 돕기 위해 기술·가정/정보 교과의 '기술·가정', '정보', '로봇과 공학세계', '생활과학 탐구', '창의 공학 설계', '지식 재산 일반', '생애 설계와 자립', '인공지능 기초', '데이터 과학' 등의 선택 과목을 전문 교과로 편성할 수 있으며, 전문 교과에는 편성되어 있지 않은 보통 교과의 '영상 제작의 이해', '드로잉' 등과 같은 진로 선택 과목도 전문 교과로 편성·운영할 수 있습니다.

근거

- 「2022 개정 교육과정 총론 해설(고등학교) (교육부 고시 제2022-33호(2022.12.22.))」
- 135쪽. 보통 교과의 선택 과목을 전문 교과 과목으로 교체 편성
내용이 유사하거나 관련되는 보통 교과의 선택 과목(일반 선택, 진로 선택, 융합 선택)은 전문 교과의 과목으로 교체하여 편성·운영할 수 있다.

Q 13 전공 실무 과목의 경우 내용 영역(능력 단위)을 추가하거나 일부를 선택하여 운영할 수 있나요?

A 13 국가직무능력표준(NCS)을 기반으로 학생 및 학교의 요구, 인력 양성 유형, 교육과정 운영 여건 등을 고려하여 학습 영역(능력단위)을 추가하거나 일부를 선택하여 운영할 수 있습니다.

근거

- 「2022 개정 교육과정 총론 해설(고등학교) (교육부 고시 제2022-33호(2022.12.22.))」
 - 136쪽. 전문 교과 과목 내용 구성의 유연성
2022 개정 교육과정에서는 2015 개정 교육과정과 동일하게 산업계의 수요 등을 고려하여 전문 교과의 교과 내용에 주제나 내용 요소를 추가하여 구성할 수 있도록 하였다. 그리고 전공 실무 과목의 경우에는 국가직무능력표준(NCS)에 기반을 두되 학생 및 학교의 요구, 인력 양성 유형, 교육과정 운영 여건 등을 고려하여 학습 영역(능력단위) 중 일부를 선택하여 운영할 수 있도록 하였다.

Q 14 현장 실습을 교육과정에 포함하여 운영할 수 있나요?

A 14 다양한 직업적 체험과 현장 적응력 제고 등을 위해 학교에서 배운 지식과 기술을 경험하고 적용하는 현장 실습을 교육과정에 포함하여 운영할 수 있습니다. 현장 실습은 향후 학생의 진로와 관련하여 직무수행에 필요한 지식·기술 및 태도를 습득할 수 있도록 실무 현장에서 실시하는 학교 교육과정의 일환이며 현장 실습은 교내 활동(산업 현장 전문가 학교 방문 교육 등)과 교외 활동(산업체 체험형 현장 실습, 연계교육형 현장 실습, 산업체 채용형 현장 실습)이 있습니다.

근거

- 「2022 개정 교육과정 총론 해설(고등학교) (교육부 고시 제2022-33호(2022.12.22.))」
 - 137쪽. 현장 실습의 운영
산업 분야의 인재 양성을 목적으로 하는 특성화 고등학교와 산업수요 맞춤형 고등학교는 학생이 이수한 교육과정과 관련된 직무 경험이 가능한 현장 실습을 운영하여야 한다. 아울러, 「직업교육훈련 촉진법」에 따라 직업 교육과정을 이수하는 학생의 경우 현장 실습 참여 의무를 두고 있지만 학교에 재학 중인 학생의 경우 참여 선택권을 보장하고 있다.

Q 15 산업수요 맞춤형 고등학교는 2022개정 교육과정 총론의 '특성화고등학교와 산업수요 맞춤형 고등학교의 편제와 학점 배당 기준'에 제시된 필수 이수 학점을 준수해야 하나요?

A 15 산업수요 맞춤형 고등학교는 산업계의 수요와 직접 연계된 맞춤형 교육과정 운영이 가능하도록 교육과정 편성·운영의 자율권을 부여하고 있으나 보통 교과의 필수 이수 학점을 준수할 것을 권장합니다.

근거

- 「2022 개정 교육과정 총론 해설(고등학교) (교육부 고시 제2022-33호(2022.12.22.))」
 - 140쪽. 산업수요 맞춤형 고등학교의 교육과정 자율 편성·운영
산업수요 맞춤형 고등학교는 산업사회의 요구에 적극적으로 대응할 수 있도록 각 학교에서 특화하고자 하는 교육과정을 자율적으로 편성·운영할 수 있다. 다만, 고등학교 단계에서 함양해야 할 기초소양과 직업기초능력을 갖추기 위해 보통 교과의 필수 이수 학점은 가급적 준수하도록 한다.



2022 개정

고등학교 교육과정 Q&A 도움 자료집

4

부록

1. 2015 개정 교육과정과 2022 개정교육과정 비교표
2. 2022 개정 교육과정 보통교과(표5) 학점 범위 및 성적처리 유형
3. [예시] 학교 규정

부록 1 2015 개정 교육과정과 2022 개정 교육과정 비교표

구분	2015 개정 교육과정	2022 개정 교육과정
핵심 역량		<div>자기관리 역량</div> <div>자아정체성과 자신감을 가지고 자신의 삶과 진로를 스스로 설계하며 이에 필요한 기초 능력과 자질을 갖추어 자기주도적으로 살아갈 수 있는 능력</div>
		<div>지식정보 처리 역량</div> <div>문제를 합리적으로 해결하기 위하여 다양한 영역의 지식과 정보를 깊이 있게 이해하고 비판적으로 탐구하며 활용할 수 있는 능력</div>
	<div>자기관리 역량</div>	<div>창의적 사고 역량</div> <div>폭넓은 기초 지식을 바탕으로 다양한 전문 분야의 지식, 기술, 경험을 융합적으로 활용하여 새로운 것을 창출하는 능력</div>
	<div>지식정보처리 역량</div>	<div>심미적 감성 역량</div> <div>인간에 대한 공감적 이해와 문화적 감수성을 바탕으로 삶의 의미와 가치를 성찰하고 향유하는 능력</div>
	<div>창의적 사고 역량</div>	<div>협력적 소통 역량</div> <div>다른 사람의 관점을 존중하고 경청하는 가운데 자신의 생각과 감정을 효과적으로 표현하며 상호 협력적인 관계에서 공동의 목적을 구현하는 능력</div>
	<div>심미적 감성 역량</div>	<div>공동체 역량</div> <div>지역·국가·세계 공동체의 구성원에게 요구되는 개방적·포용적 가치와 태도를 바탕으로 지속 가능한 인류 공동체 발전에 적극적이고 책임감 있게 참여하는 능력</div>
	<div>의사소통역량</div>	
	<div>공동체 역량</div>	

구분	2015 개정 교육과정	2022 개정 교육과정																												
창의적 체험 활동 영역 및 활동	<table><tr><th>영역</th><th>활동</th></tr><tr><td>자율 활동</td><td>• 자치·적응 활동 • 창의주제 활동 등</td></tr><tr><td>동아리 활동</td><td>• 예술·체육 활동 • 학습문화 활동 • 실습노작 활동 • 청소년단체 활동 등</td></tr><tr><td>봉사 활동</td><td>• 이웃돕기 활동 • 환경보호 활동 • 캠페인 활동 등</td></tr><tr><td>진로 활동</td><td>• 자기이해 활동 • 진로탐색 활동 • 진로설계 활동 등</td></tr></table>	영역	활동	자율 활동	• 자치·적응 활동 • 창의주제 활동 등	동아리 활동	• 예술·체육 활동 • 학습문화 활동 • 실습노작 활동 • 청소년단체 활동 등	봉사 활동	• 이웃돕기 활동 • 환경보호 활동 • 캠페인 활동 등	진로 활동	• 자기이해 활동 • 진로탐색 활동 • 진로설계 활동 등	<table><tr><th>영역</th><th>활동</th><th>예시활동</th></tr><tr><td rowspan="2">자율· 자치 활동</td><td>자율 활동</td><td>• 주제 탐구 활동 • 적응 및 개척 활동 • 프로젝트형 봉사 활동</td></tr><tr><td>자치 활동</td><td>• 기본 생활 습관 형성 활동 • 관계 형성 및 소통 활동 • 공동체 자치 활동</td></tr><tr><td rowspan="2">동아리 활동</td><td>학술·문화 및 여가 활동</td><td>• 학술 동아리 • 예술 동아리 • 스포츠 동아리 • 놀이 동아리</td></tr><tr><td>봉사 활동</td><td>• 교내 봉사 활동 • 지역사회 봉사 활동 • 청소년 단체 활동</td></tr><tr><td rowspan="2">진로 활동</td><td>진로 탐색 활 동</td><td>• 자아 탐색 활동 • 진로 이해 활동 • 직업 이해 활동 • 정보 탐색 활동</td></tr><tr><td>진로 설계 및 실천 활동</td><td>• 진로 준비 활동 • 진로 계획 활동 • 진로 체험 활동</td></tr></table>	영역	활동	예시활동	자율· 자치 활동	자율 활동	• 주제 탐구 활동 • 적응 및 개척 활동 • 프로젝트형 봉사 활동	자치 활동	• 기본 생활 습관 형성 활동 • 관계 형성 및 소통 활동 • 공동체 자치 활동	동아리 활동	학술·문화 및 여가 활동	• 학술 동아리 • 예술 동아리 • 스포츠 동아리 • 놀이 동아리	봉사 활동	• 교내 봉사 활동 • 지역사회 봉사 활동 • 청소년 단체 활동	진로 활동	진로 탐색 활 동	• 자아 탐색 활동 • 진로 이해 활동 • 직업 이해 활동 • 정보 탐색 활동	진로 설계 및 실천 활동	• 진로 준비 활동 • 진로 계획 활동 • 진로 체험 활동
	영역	활동																												
자율 활동	• 자치·적응 활동 • 창의주제 활동 등																													
동아리 활동	• 예술·체육 활동 • 학습문화 활동 • 실습노작 활동 • 청소년단체 활동 등																													
봉사 활동	• 이웃돕기 활동 • 환경보호 활동 • 캠페인 활동 등																													
진로 활동	• 자기이해 활동 • 진로탐색 활동 • 진로설계 활동 등																													
영역	활동	예시활동																												
자율· 자치 활동	자율 활동	• 주제 탐구 활동 • 적응 및 개척 활동 • 프로젝트형 봉사 활동																												
	자치 활동	• 기본 생활 습관 형성 활동 • 관계 형성 및 소통 활동 • 공동체 자치 활동																												
동아리 활동	학술·문화 및 여가 활동	• 학술 동아리 • 예술 동아리 • 스포츠 동아리 • 놀이 동아리																												
	봉사 활동	• 교내 봉사 활동 • 지역사회 봉사 활동 • 청소년 단체 활동																												
진로 활동	진로 탐색 활 동	• 자아 탐색 활동 • 진로 이해 활동 • 직업 이해 활동 • 정보 탐색 활동																												
	진로 설계 및 실천 활동	• 진로 준비 활동 • 진로 계획 활동 • 진로 체험 활동																												
편제	<div><div>고등학교 교육과정</div><div>교과(군)<ul style="list-style-type: none">보통교과<ul style="list-style-type: none">공통 과목선택 과목<ul style="list-style-type: none">일반 선택진로 선택전문교과<ul style="list-style-type: none">전문 교과Ⅰ전문 교과Ⅱ<div>창의적 체험활동<ul style="list-style-type: none">자율 활동동아리 활동봉사 활동진로 활동</div></div></div> <div><div>고등학교 교육과정</div><div>교과(군)<ul style="list-style-type: none">보통교과<ul style="list-style-type: none">공통 과목선택 과목<ul style="list-style-type: none">일반 선택진로 선택융합 선택전문교과<ul style="list-style-type: none">전문 공통전문 일반전문 실무<div>창의적 체험활동<ul style="list-style-type: none">자율·자치 활동동아리 활동진로 활동</div></div></div>																													

구분

2015 개정 교육과정

2022 개정 교육과정

교과 구조

교과	과목
보통	공통과목
	일반 선택 과목
	진로 선택 과목
전문	전문 교과 I (특목고)
	전문 교과 II (특성화고)

교과	과목	과목 성격
보통	공통과목	기초 소양 및 기본 학력 함양, 학문의 기본 이해를 위한 과목
	선택 과목	일반 선택 교과별 학문 영역 내의 주요 학습 내용 이해 및 탐구를 위한 과목
		진로 선택 교과별 심화 학습 및 진로 관련 과목
		융합 선택 교과 내·교과 간 주제 융합 과목과 실생활 체험 및 응용을 위한 과목
전문	전문 공통	직업 세계 진출을 위한 기본 과목
	전공 일반	학과별 기초 역량 함양 과목
	전공 실무	NCS 능력 단위 기반 과목

교과 영역
↓
교과(군) 체제

교과 영역	교과(군)	공통과목
기초	국어	국어
	수학	수학
	영어	영어
	한국사	한국사
탐구	사회 (역사/도덕 포함)	통합사회
	과학	통합과학 과학탐구실험
체육·예술	체육	-
	예술	-
생활·교양	기술·가정/ 제2외국어/ 한문/교양	-

교과(군)	공통과목
국어	공통국어1, 공통국어2
수학	공통수학1, 공통수학2
영어	공통영어1, 공통영어2
한국사	한국사1, 한국사2
사회 (역사/도덕 포함)	통합사회1, 통합사회2
과학	통합과학1, 통합과학2 과학탐구실험1, 과학탐구실험2
체육	-
예술	-
기술·가정/정보/ 제2외국어/ 한문/교양	-

2022 개정
고등학교 교육과정 Q&A
도움 자료집

1. 2022 개정 교육과정 주요 내용

2. 2022 개정 교육과정 준비 사항

3. 2022 개정 고등학교 교육과정 Q&A

부록

부록 2 2022 개정 교육과정 보통교과(표5) 과목 편성 학점 범위 및 성적처리 유형

교과(군)	과목 유형	과목명	편성학점	성적처리유형
국어	공통	공통국어1, 공통국어2	3~4	성취도 5단계, 5등급
	일반	화법과 언어, 독서와 작문, 문학	3~5	
	진로	주제 탐구 독서, 문학과 영상, 직무 의사소통	3~5	
	융합	독서 토론과 글쓰기, 매체 의사소통, 언어생활 탐구	3~5	
수학	공통	공통수학1, 공통수학2, 기본수학1, 기본수학2	3~4	성취도 5단계, 5등급
	일반	대수, 미적분 I, 확률과 통계	3~5	
	진로	기하, 미적분 II, 경제 수학, 인공지능 수학, 직무 수학	3~5	
	융합	수학과 문화, 실용 통계, 수학과제 탐구	3~5	
영어	공통	공통영어1, 공통영어2, 기본영어1, 기본영어2	3~4	성취도 5단계, 5등급
	일반	영어 I, 영어 II, 영어 독해와 작문	3~5	
	진로	영미 문학 읽기, 영어 발표와 토론, 심화 영어, 심화 영어 독해와 작문, 직무 영어	3~5	
	융합	실생활 영어 회화, 미디어 영어, 세계 문화와 영어	3~5	
사회(역사 / 도덕 포함)	공통	통합사회1, 통합사회2	3~4	성취도 5단계, 5등급
		한국사1, 한국사2	3	
	일반	세계시민과 지리, 세계사, 사회와 문화, 현대사회와 윤리	3~5	
	진로	한국지리 탐구, 도시의 미래 탐구, 동아시아 역사 기행, 정치, 법과 사회, 경제, 윤리와 사상, 인문학과 윤리, 국제 관계의 이해	3~5	
	융합	여행지리, 역사로 탐구하는 현대 세계, 사회문제 탐구, 금융과 경제생활, 윤리문제 탐구, 기후변화와 지속가능한 세계	3~5	성취도 5단계
과학	공통	과학탐구실험1, 과학탐구실험2	1	성취도 3단계
		통합과학1, 통합과학2	3~4	
	일반	물리학, 화학, 생명과학, 지구과학	3~5	성취도 5단계, 5등급
	진로	역학과 에너지, 전자기와 양자, 물질과 에너지, 화학 반응의 세계, 세포와 물질대사, 생물의 유전, 지구시스템과학, 행성우주과학	3~5	
	융합	과학의 역사와 문화, 기후변화와 환경생태, 융합과학 탐구	3~5	
	융합	과학의 역사와 문화, 기후변화와 환경생태, 융합과학 탐구	3~5	성취도 5단계

(: 공통 과목, : 성취도 3단계·등급 X, : 성취도 5단계·등급 X, : 1~2학점, 파란글씨 : 등급산출 X)

교과(군)	과목 유형	과목명	편성학점	성적처리유형
체육	일반	체육1, 체육2	2~4	성취도 3단계
	진로	운동과 건강	2~4	
		스포츠 문화, 스포츠 과학	1~2	
	융합	스포츠 생활1, 스포츠 생활2	2~4	
예술	일반	음악, 미술, 연극	2~4	성취도 3단계
	진로	음악 연주와 창작, 음악 감상과 비평, 미술 창작, 미술 감상과 비평	2~4	
	융합	음악과 미디어, 미술과 매체	2~4	
기술·가정	일반	기술 가정	3~5	성취도 5단계, 5등급
	진로	로봇과 공학세계, 생활과학 탐구	3~5	
	융합	창의 공학 설계, 지식 재산 일반, 아동발달과 부모	3~5	
정보	일반	정보	3~5	성취도 5단계, 5등급
	진로	인공지능 기초, 데이터 과학	3~5	
	융합	소프트웨어와 생활	3~5	
제2외국어	일반	독일어, 프랑스어, 스페인어, 중국어, 일본어, 러시아어, 아랍어, 베트남어	3~5	성취도 5단계, 5등급
	진로	독일어 회화, 프랑스어 회화, 스페인어 회화, 중국어 회화, 일본어 회화, 러시아어 회화, 아랍어 회화, 베트남어 회화, 심화 독일어, 심화 프랑스어, 심화 스페인어, 심화 중국어, 심화 일본어, 심화 러시아어, 심화 아랍어, 심화 베트남어	3~5	
	융합	독일어권 문화, 프랑스어권 문화, 스페인어권 문화, 중국 문화, 일본 문화, 러시아 문화, 아랍 문화, 베트남 문화	3~5	
한문	일반	한문	3~5	성취도 5단계, 5등급
	진로	한문 고전 읽기	3~5	
	융합	언어생활과 한자	3~5	
교양	일반	진로와 직업, 생태와 환경	2~4	P
	진로	인간과 철학, 논리와 사고, 인간과 심리, 교육의 이해, 삶과 종교, 보건	2~4	P
	융합	인간과 경제활동, 논술	2~4	P

부록 3 [예시] 학교 규정

1 학교 규칙(2025학년도 이후 입학생 기준)

제○조 [교육과정 등]

- ① 각 학년의 교육과정 및 교과는 국가수준교육과정 및 ○○교육청 고등학교 교육과정 편성·운영 지침에 따라 학교에서 정한 교육과정에 의한다.
- ② 학생이 3년간 이수하는 총 학점은 192학점 이상으로 한다.
- ③ 192학점은 교과 174학점, 창의적 체험활동 18학점으로 구성한다.
- ④ 학생이 3년의 수업연한 내 192학점을 균형있게 취득할 수 있도록 교육과정을 편성한다.
- ⑤ 정규 일과 시간 외에 편성·운영되는 공동교육과정의 학생 1인당 수강 학점은 학기 당 최대 6학점 이내로 한다.
- ⑥ 학교 밖 교육에 대한 학생 1인당 수강 학점은 3년간 최대 8학점 이내로 한다.

제○조 [과목의 수업량 기준]

- ① 수업량 기준은 학점으로 적용한다.
- ② 1학년의 1학점당 수업량은 학기당 최소 16회(1회당 50분)로 운영한다.
- ③ 2·3학년의 1학점당 수업량은 학기당 최소 17회(1회당 50분)이며, 그중 1회는 교과 융합 수업 등 학교 자율적 교육과정 운영 계획을 수립하여 운영한다.

제○조 [수료 및 졸업]

- ① 각 학년의 과정 수료에 필요한 출석일수는 해당 학년 수업일수의 3분의 2이상으로 한다.
- ② 각 학년의 과정 수료 또는 졸업 인정 여부는 출석일수와 교육과정의 이수 정도 등을 평가하여 정한다.
- ③ 학교장은 학교의 전 교육과정을 이수하였다고 인정한 자에게 졸업장을 수여한다.

2 교육과정 편성·운영 규정

제○조 [수강신청 절차]

① 다음 연도 교육과정 편성·운영을 위한 수강 신청 절차는 다음과 같다.

사전 수요 조사	수강 신청	수강 신청 변경	수업 운영 준비
[3, 4월] - 교육과정 설명회 진행 [5월] - 교육과정 박람회 등을 통한 과목 안내 - 과목 선택에 관한 학생 상담 운영 [6월] - 모든 선택 과목 대상 사전 수요 조사 진행 [7, 8월] - 수요 조사 결과 분석 - 수강 신청 대상 과목 확정 - 차년도 교육과정 편성안 마련	[9, 10월] - 1차 수강 신청 - 1차 수강 신청 결과 분석 - 2~3차 수강신청 - 차년도 교육과정 편성안 1차 확정 (개설 과목 확정 등) - 수강생 및 수업 반 편성 - 교과서 주문	[11월] - 수강 신청 변경 기간 및 절차 안내 - 수강 신청 변경 기간 운영 - 수강 신청 변경 완료 - 차년도 교육과정 편성안 최종 확정 - 차년도 소요 예정 교원 수 확인	[12, 1, 2월] - 수업 시간표 작성 (학생별, 교사별, 강의실별) - 수업 운영 준비

제○조 [선택 과목의 개설 및 폐강]

- ① 학교는 학생이 자신의 진로에 적합한 과목을 체계적으로 이수할 수 있도록 다양한 선택 과목을 개설하기 위하여 노력한다.
- ② 학생 선택 인원이 00명 이상인 경우 해당 과목은 개설하는 것을 원칙으로 한다.
- ③ 학생 선택 인원이 00명 이하일 경우의 과목 개설 여부는 아래 기준에 따라 결정한다.

신청 인원	
00명 이하	00명 이상~00명 이하
폐강	교과협의회 논의 후 학교교육과정위원회에서 결정

- ④ 학년말에 수강신청 취소, 위탁 교육, 학적 변동 등으로 인해 개설에 유효한 수강 신청 인원이 변동될 때에는 학교교육과정위원회의 논의를 거쳐 개설 여부를 결정할 수 있다.
- ⑤ 선택 인원이 해당 학년 학급당 평균 학생 수를 초과할 경우 해당 과목은 분반하여 개설하는 것을 원칙으로 한다.

⑥ 위 ②항의 조건을 충족한 경우라도 다음 각 호에 해당하는 경우 과목을 개설하지 않을 수 있다.

1. 해당 교과목의 편성·운영이 법령이나 교육과정 편성 운영 지침에 위배되는 경우
2. 수업에 필요한 공간 및 시설을 확보하기 어려운 경우
3. 수업에 필요한 교원을 확보하기 어려운 경우
- ⑦ 학교는 위 ⑥항의 이유로 학생이 희망하는 과목 개설이 어려운 경우에는 개설이 불가한 사유를 학생에게 안내하고, 희망 과목과 유사한 과목을 제시하거나, 공동교육과정 등을 이용할 수 있다는 점을 안내한다.

제○조 [학생의 선택과목 변경]

- ① 학생이 수강 신청을 통해 선택한 과목은 10월 말까지 학생/학부모의 '최종 수강 신청 확인서' 제출을 통해 확정하고, 교과서 주문, 수강 반 수 결정, 시간표 작성, 교사 수급 등의 기초 자료로 활용한다.
- ② 선택 과목에 대한 '최종 확인' 이후 학생의 진로 변경, 수강 신청의 중대한 실수 등 과목 변경 사유가 발생한 경우, 위 ①항의 수강 반 수, 시간표 작성, 교사 수급 등에 지장이 없는 범위에서 변경이 허용되는 기간을 둔다. 변경 허용 기간은 해당 학년 종업식 전까지로 하며, 그 이후의 과목 변경은 원칙적으로 금지한다.
- ③ ②항에 따른 선택 과목의 변경은 다음 절차를 따른다.

순서	절차	내용
1	학생의 과목 변경 희망	• 학생의 진로, 진학 및 적성과 관련해 과목 변경에 대한 심층적인 고민 필수
2	선택 과목 변경 희망원 작성	• 담임교사, 교과교사, 진로교사 등과 최소 2회 이상의 상담 실시 • 담임교사가 통화 혹은 대면으로 학부모 동의 여부 확인 • 변경 희망원을 학생이 직접 작성하고 학생, 학부모 서명
3	선택 과목 변경 희망원 제출	• 선택 과목 변경 희망원을 담당부서(교육과정부)로 제출
4	결과 안내	• 선택 과목 변경 가능 여부를 학교교육과정위원회에서 결정하고 그결과를 학생에게 안내

제○조 [학교주도 활동 시간 운영]

- ① 학생 선택교육과정 편성·운영에 따라 학생별 학교주도 활동 시간이 발생할 경우를 위해 운영 계획을 수립하여 운영한다.
- ② 학교주도 활동 시간 지도(관리) 교사는 수업 시수, 담당 업무량 및 난이도 등을 고려하여 학교 구성원 간 협의를 통해 정한다.

3 학업성적관리규정

제○조 [최소 성취수준 보장지도]

- ① 모든 학생이 과목 이수 기준에 도달할 수 있도록 최소 성취수준 보장지도를 실시한다.
- ② 교과협의회를 통해 과목별 최소 성취수준을 정하고, 학업성적관리위원회 심의를 거쳐 학교장이 최종 결정한다.
- ③ 최소 성취수준 보장지도 운영을 위해 다음 각 호의 사항을 포함한 계획을 수립하고, 학업성적관리위원회 심의와 학교장 결재 후 시행한다.
 1. 최소 성취수준 보장지도 대상 과목
 2. 최소 성취수준 보장지도 대상 학생
 3. 최소 성취수준 보장지도 운영 시기 및 시간, 운영 방법 및 내용
 4. 기타 최소 성취수준 보장지도 운영을 위해 필요한 사항



2022 개정

고등학교 교육과정 Q&A 도움 자료집

발행일 2024년 10월

펴낸이 경기도교육감

펴낸곳 경기도교육청

기획 김윤기 · 경기도교육청 교육과정정책과장
주주자 · 경기도교육청 교육과정정책과 장학관
최은예 · 경기도교육청 교육과정정책과 장학사

집필위원

유지연 · 이의고등학교 교감	박현희 · 서해고등학교 교사
김현일 · 다산고등학교 교사	노준철 · 서해고등학교 교사
이선주 · 동탄국제고등학교 교사	이용규 · 효양고등학교 교사
정윤미 · 안성여자고등학교 교사	황미애 · 병점고등학교 교사
홍영희 · 이충고등학교 교사	노숙희 · 삼일고등학교 교사
전수정 · 수원농생명고등학교 교사	김연선 · 수원공업고등학교 교사