

미래교육의 중심
새로운 경기교육

고등학교 성취평가, 이렇게 실천해요

GYEONGGIDO OFFICE OF EDUCATION



고등학교 성취평가, 이렇게 실천해요

성취평가 용어사전

성취기준



각 교과목에서 학생이 학습을 통해 성취하기를 기대하는 지식·이해, 과정·기능, 가치·태도 등의 능력과 특성을 진술한 것으로 교수·학습 및 평가의 실질적인 근거로 교사가 무엇을 가르치고 평가해야 하는지, 학생이 무엇을 공부하고 성취해야 하는지에 관한 실질적인 지침

성취수준



학습 정도를 판단하기 위해 각 성취기준에 도달한 정도를 3~5수준으로 구분하고 각 수준에 속한 학생이 무엇을 알고, 할 수 있는지를 기술한 것으로 성취기준별 성취수준, 영역별 성취수준, 학기 단위 성취수준으로 구성

준거



평가 용어상의 정의로는 “학생이 어떠한 일을 수행할 수 있다고 확인하는 지식 또는 기능의 수준”을 의미하며, 성취평가에서 준거는 평가 영역에서의 지식·이해, 과정·기능, 가치·태도 측면의 수행 특성이자 성취기준에 대한 도달 정도를 의미함.

성취기준별 성취수준



성취기준 단위 성취수준으로, 학교급·교과목·성취기준의 특성에 따라 3수준 또는 5수준으로 구분하여 진술. 각 성취기준에 도달한 정도를 해당 교과목 평정 단계에 따라 구체화하여 제시한 것으로 성취기준별로 도달한 수행 목표를 예측하거나 가능할 수 있음. 2015 개정 교육과정에서는 ‘평가기준’으로 명명하였음.

영역별 성취수준



영역 단위 성취수준으로, 영역 내 성취기준들을 포괄하는 전반적인 특성을 학교급·교과목의 특성에 따라 3수준 또는 5수준으로 구분하여 진술. 해당 교과목의 영역별로 도달할 목표를 범주(지식·이해, 과정·기능, 가치·태도)에 따라 제시한 것으로 교과목 전체 수준에서 각 범주별로 도달할 수행 목표를 예측하거나 가능할 수 있음.

학기 단위 성취수준



학생이 한 학기 동안 학습한 성취기준에 도달한 정도를 종합하여 나타내는 지표로, 과목 내 성취기준을 포괄하는 전반적인 특성을 나타내며, 한 학기 동안 교수·학습 목표를 설정하고, 수업 및 평가를 계획하고 운영하는 데 기초 자료로 활용함.



최소 성취수준



각 과목의 교수·학습이 끝났을 때 학생들이 성취하기를 기대하는 지식·이해, 과정·기능, 가치·태도에 최소한으로 도달한 정도를 의미함.

최소 능력의 수행 특성



교육 목표에 비추어 학생이 알아야 할 것과 할 수 있는 것의 내용과 범위를 제시한 성취기준에 최소한으로 도달한 정도로 성취율 40%에 도달한 상태를 말함. 성취수준 E에 가까스로 도달한 성취율 40%의 학생들이 수행할 수 있는 특성. 이 특성을 규정함으로써 최소 성취수준에 도달한 학생이 무엇을 알고 할 수 있는지 알 수 있음.

분할점수



평가 과정에서 학생의 성취도 또는 수행 정도의 차이를 구분하기 위한 평가 척도상의 준거 점수

성취율



성취기준에 도달한 정도에 따라 성취도를 구분하기 위한 기준

기준성취율



성취도를 구분하는 성취율로서 성취율 90%, 80%, 70%, 60%, 40%를 의미함.

평가 요소



각 교과(목)별 성취기준 도달의 증거로, 학생들이 보여주기를 기대하는 핵심 내용을 구체적으로 기술한 평가 내용을 의미. 채점기준을 만들기 위해서는 평가 요소를 선정해야 하는데, 평가 요소는 평가의 목표와 특성을 고려하여 교육과정의 성취기준에서 도출하며, 이때 학생들의 수행 정도를 판단할 수 있도록 지식·이해, 과정·기능, 가치·태도와 같은 구체적인 내용으로 기술함.

CONTENTS

Chapter I

성취평가제에 대해 알아봅시다 | 08

학생의 미래 역량 함양과 성장을 지원하는 '성취평가제'

Chapter II

성취평가제는 왜 필요할까요 | 14

학생의 성취기준 도달과 성취수준을 평가하는 '성취평가제'



Chapter

III

III-1 성취기준과 성취수준에 대해 알아봅시다 | 20

수업과 평가의 준거가 되는 ‘성취기준’과 ‘성취수준’

III-2 학기 단위 성취수준에 대해 알아봅시다 | 25

교수·학습 및 평가의 준거가 되는 ‘학기 단위 성취수준’

III-3 평가도구 개발에 대해 알아봅시다 | 31

성취수준 도달 확인을 위한 ‘평가도구 개발’

III-4 분할점수에 대해 알아봅시다 | 39

성취수준을 구분하기 위한 평가 척도상 준거에 해당하는 ‘분할점수’

III-5 평가 결과 분석에 대해 알아봅시다 | 48

교수·학습 및 평가를 피드백하는 ‘성취평가 결과 분석’

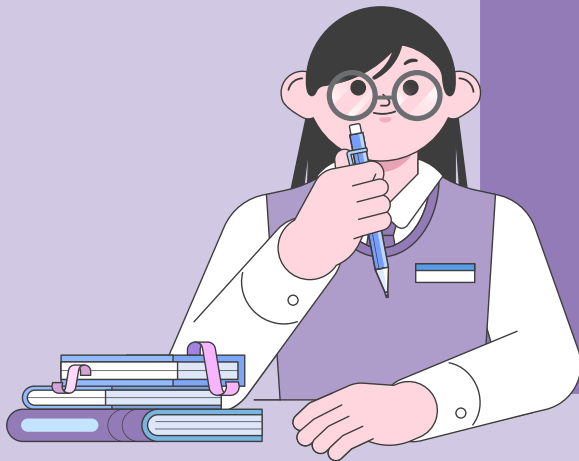
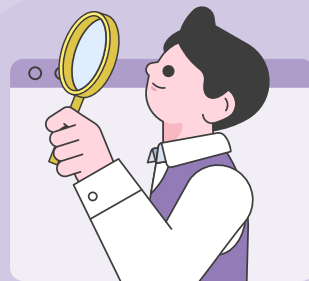
Chapter

IV

최소 성취수준 보장지도에 대해 알아봅시다 | 56

학생의 성장을 지원하는 ‘최소 성취수준 보장지도’

Chapter





성취평가제에 대해 알아보시다

학생의 미래 역량 함양과 성장을 지원하는 '성취평가제'



학생의 미래 역량 함양과 성장을 지원하는 '성취평가제'

미래 사회의 변화

- 디지털 전환, 기후·생태 환경 변화 등에 따른 미래 사회의 불확실성 증가
- 저출산, 고령화로 인한 인구 구조 변화
- 초지능, 초연결, 초융합 사회로의 전환

교육의 변화

- 학생 스스로 삶과 학습을 만들어 가는 주도적 역량 교육 필요
- 학생 맞춤형 교육 기회 제공
- 지식을 활용하고 창출할 수 있는 역량 강화



2022 개정 교육과정의 평가 방향

학습의 향상과 성장을
지원하는 평가





성취평가

학습의 과정을
중시하는 평가




과정중심평가

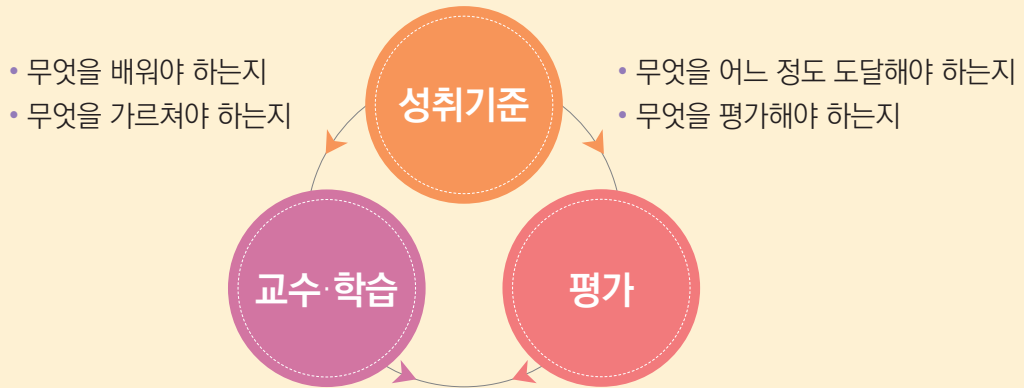
수행평가 내실화와
학생 맞춤형 평가
활성화

역량을
함양하는 평가,
논술형 평가

성취평가제

국가 교육과정에 근거하여 개발된 교과목별 성취기준에 학생이 도달한 정도에 따라 학생의 학업성취수준을 평가하고 성취도 부여(A-B-C-D-E, A-B-C, P)



- 학생의 성취정도에 대한 정보 및 학습 개선을 위한 피드백 제공

교육과정, 교수 학습과의
긴밀한 연계 속에서 이루어지는 평가



평가 대상

- 개별 학생의 학습 과정과 결과를 모두 평가
- 인지적·정의적 능력 등을 고려하여 학생의 종합적인 역량 평가

평가 운영

- 학생 참여형 수업과 연계하여 정규 교육과정 내에서 평가
- 준거참조평가로서 학생의 성취수준 도달 여부 평가

평가 활용

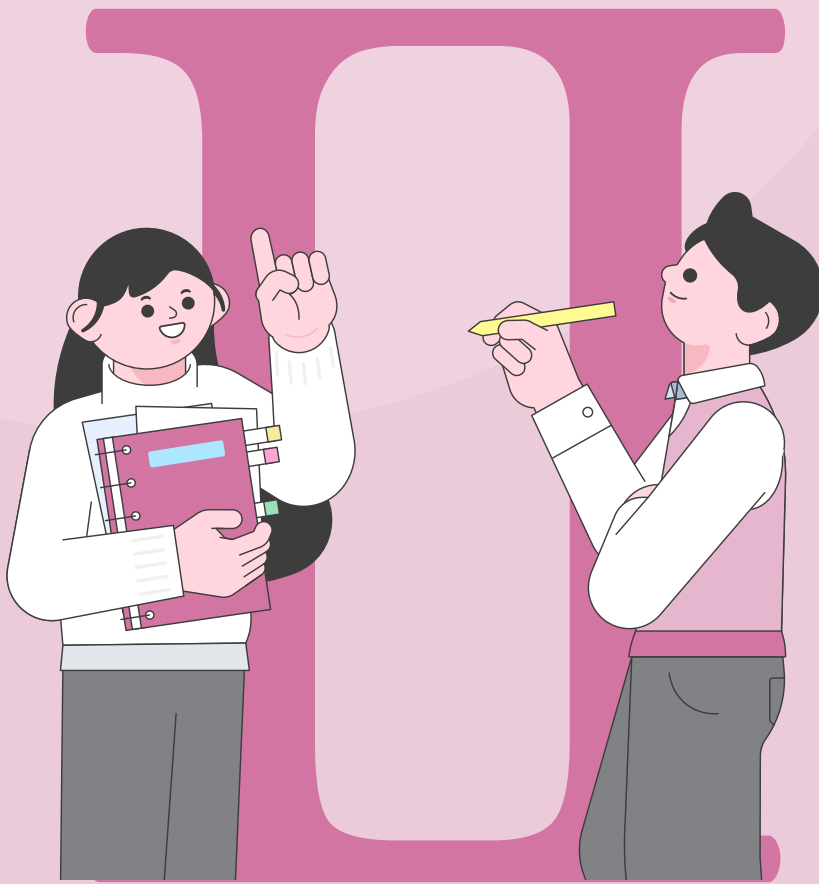
- 교수·학습의 질 개선 및 학생의 성장과 발달 지원
- 성취수준 평가를 통한 역량 함양 중심 기재

과정중심평가

- 교육과정의 성취기준에 기반한 평가 계획에서부터 평가도구 개발, 평가 시행, 피드백 및 결과 산출, 기록까지 교사의 수업·평가 전문성에 기반한 평가입니다.
- 결과 중심 평가와 대비되는 개념으로 학생 참여형 수업과 연계한 평가이며, 교사 평가의 자율성과 함께 책무성 제고가 필요합니다.

특징	내용
성취기준에 기반을 둔 평가	<ul style="list-style-type: none"> • 해당 과목별 성취기준에 기반을 둔 평가 진행
수업 중 이루어지는 평가	<ul style="list-style-type: none"> • 수업 중 교수·학습과 연계되는 평가 지향 • 학습 결과뿐만 아니라 학습의 과정을 중시 • 교수·학습 과정에서 학생의 변화와 성장에 대한 자료를 다각도로 수집하여 적절한 피드백을 제공하는 평가
수행과정의 평가	<ul style="list-style-type: none"> • 학습자의 지식·이해, 과정·기능, 가치·태도가 어떻게 발달하고 있는지를 파악하기 위해 학습자의 수행 과정을 평가
지식·이해, 과정·기능, 가치·태도를 아우르는 종합적인 평가	<ul style="list-style-type: none"> • 지식·이해, 과정·기능, 가치·태도와 같은 인지적·정의적 영역을 포괄하여 학습자를 종합적으로 평가
다양한 평가 방법의 활용	<ul style="list-style-type: none"> • 지필평가나 수행평가뿐만 아니라 관찰과 같은 비형식적 평가 등 다양한 평가 방법 활용
학습자의 성장·발달을 위한 평가 결과의 활용	<ul style="list-style-type: none"> • 학습자의 부족한 점을 채워 주고 우수한 점을 심화·발전시킬 수 있도록 도움으로써 학습자의 성장과 발달에 기여하는 것을 목적으로 시행

Chapter





성취평가제는 왜 필요할까요

학생의 성취기준 도달과 성취수준을 평가하는 ‘성취평가제’



학생의 성취기준 도달과 성취수준을 평가하는 '성취평가제'

성취평가제란 무엇일까요?

국가 교육과정에 근거하여 개발된 교과목별 성취기준에 도달한 정도를 판단하여 학생의 성취수준을 평가하는 제도로 누가 더 잘했는지를 평가하는 것이 아니라 학생이 무엇을 어느 정도 성취하였는지 평가합니다.

성취평가제에 대해 자세히 알아보아요.



성취평가제의 정의에서 '무엇을', '어느 정도'의 의미는 무엇인가요?

성취평가제에서 '무엇을'은 학생이 수업을 통해 성취해야 할 내용으로서 성취기준으로 구체화하고 있으며, '어느 정도'는 성취기준 내용에 대한 도달 정도로 학습을 통해 학생이 보여주어야 할 수행의 정도를 제시한 것입니다.



성취평가제의 목적은 어떻게 설명할 수 있을까요?

성취평가제의 목적은 개인의 역량 수준 도달 정도를 측정하여 학생 성장을 촉진하고 잠재력을 함양하는 데 있습니다.



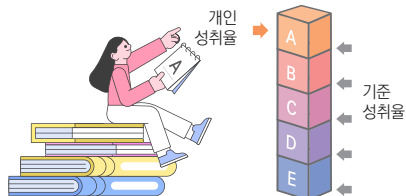
성취평가(준거참조평가)와 상대평가(규준참조평가)의 차이는 무엇인가요?

성취평가제는 성취기준에 도달한 성취수준을 평가하며 개인의 성취 정도를 중요한 척도로 설정하여 무엇을 알고 할 수 있는가를 판단합니다. 반면, 상대평가는 '누가 더 잘하는가?'를 판단하기 위해 학생 점수를 상대적 서열(규준)에 의하여 판단·평가하며 백분위, 표준점수, 석차 등급과 같은 서열 정보 산출에 의미를 둡니다.



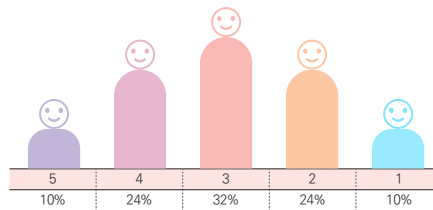
성취평가제

성취기준에 도달한 정도 판단



석차 5등급제

비교집단 내의 상대적인 서열 비교



성취평가제의 단계

STEP 1

성취기준 분석

- 성취기준을 분석하여 학생이 해당 교과 수업에서 얻어야 할 지식·이해, 과정·기능, 가치·태도를 확인하고 이를 바탕으로 수업 목표와 수업 요소, 평가 목표와 평가 요소 등 수업과 평가에서 다룰 목표와 내용의 범위와 수준을 확인합니다.

STEP 2

교수·학습 및 평가에서의 준거 설정

- 수업 및 평가 계획을 수립할 때 학생들이 해당 과목 수업을 통해 성취해야 할 정도를 구체화하는 구체화하는 단계입니다. 수업과 평가에서 다룰 목표와 내용을 토대로 한 학기 동안 해당 과목 수업에서 학생들이 성취해야 할 정도를 구체화한 것이 '학기 단위 성취수준'입니다. 학기 단위 성취수준을 진술하는 것은 수업과 평가에서 준거를 설정하는 것이며, 이때 국가수준에서 개발한 성취기준별 성취수준과 영역별 성취수준을 준용합니다.

STEP 3

평가도구 개발

- 모든 성취수준(A~E, A~C)을 점검할 수 있도록 평가도구를 개발합니다. 평가도구는 성취수준 점검을 위해서 성취수준과 문항의 수준(난이도)이 타당하게 연계되도록 개발합니다. 또한, 수업에서 다룬 내용을 대표할 수 있도록 개발하고 이를 위해 성취기준, 성취기준별 성취수준, 영역별 성취수준, 학기 단위 성취수준을 검토하고 분석하여 학생들의 성취수준을 평가할 수 있는 문항과 과제를 개발해야 합니다.
- 타당도와 신뢰도가 높은 평가 문항이나 과제를 위한 평가도구를 개발하여 적용한 후 동료 교사 간 지속적인 성취수준과의 관계성을 확인하고 보정하는 연습이 필요하며 성취수준을 제대로 점검할 수 있는 문항을 개발하기 위해 기출 문항을 활용하여 예상 난이도와 실제 정답률을 맞춰 보는 연습을 통해 문항 수준을 판단하는 능력을 신장하는 노력이 필요합니다.

STEP 4

평가 척도에서 준거 설정

- 성취평가에서 평가를 통해 학생들의 성취 정도를 파악하고자 할 때, 교수·학습 및 평가에서의 준거를 평가 척도상의 실제적인 점수로 연계하는 과정이 필요하며, 이를 준거 설정 또는 수준 설정이라고 합니다. 수업에서 학생들이 도달하도록 기대되는 준거는 평가 상황에서 점수 척도상의 일정한 점수로 구체화되어야 하는데 이를 분할점수라고 합니다. 성취평가에서는 분할점수에 의해 학생의 성취도를 구분하여 성적을 부여하게 되는데, 성취수준별 고정분할점수 또는 성취수준별 추정분할점수 방식을 활용합니다.
- 평가 시행 전에 분할점수 산출 방법 및 성취수준별 추정분할점수를 공지하고 모든 평가 완료 전에 학기말 최종 분할점수를 알려 주어야 합니다. 다만 성취수준별 고정분할점수는 별도의 산출 과정이 없으므로 산출 방법 공지로 대신합니다.

STEP 5

성취 결과 산출 및 보고

- 분할점수 설정과 평가 시행이 완료되면 학생들의 성취평가 결과 A~E 또는 A~C의 성취도가 산출됩니다. 학기 단위 성취수준과 학생이 부여받은 성취수준과의 차이점을 확인하고 학생별 성취수준을 기술하여 공지합니다. 이때, 각 성취수준에서 개별 학생이 무엇을 알고 무엇을 할 수 있는지의 교수학습 정보를 포함합니다.

학생평가에서 성취평가 절차

학생평가 절차	내용	성취평가 절차
평가 계획 수립을 위한 사전 준비	<ul style="list-style-type: none"> - 2022 개정 교과 교육과정 및 성취평가제 이해하기 - 경기도 학업성적관리 시행지침, 학교 학업성적관리규정 등 평가 관련 지침 및 규정 확인 	성취기준 분석
교수·학습 및 평가 운영 계획 수립 학생 공지	<ul style="list-style-type: none"> - 교육과정의 성취기준 분석 및 내용 요소 선정 - 성취수준(성취기준별 성취수준, 영역별 성취수준, 학기 단위 성취수준) 기술 - 교과협의회를 통한 단계별 세부 평가 활동 결정(수업 및 평가의 목표와 내용에 따라 진단, 형성, 총괄평가 계획 및 적합한 평가 방법, 세부 유형, 반영 비율 결정) - 평가 계획 수립 및 공지 	
출제 계획 수립	<ul style="list-style-type: none"> - 모든 성취수준을 평가할 수 있는 평가도구 개발 - 교과협의회를 통한 평가도구 개발 계획 수립 및 평가도구 검토·수정 - 수업과 연계한 평가 과제 및 채점기준 개발 - 평가 계획을 바탕으로 구체적인 출제 계획 수립 및 평가 문항, 평가 과제, 채점기준 개발 	교수·학습 및 평가에서의 준거 설정
평가도구 개발	<p><지필평가 문항정보표 작성></p> <ul style="list-style-type: none"> - 지필평가: 선택형 문항 개발, 논술형 문항 및 채점기준 개발 <p><수행평가 출제계획표 작성></p> <ul style="list-style-type: none"> - 수행평가: 수행평가 시행 계획 수립, 수행평가 과제 및 채점기준 개발 	
분할점수 산출	<ul style="list-style-type: none"> - 성취수준별 고정분할점수 - 성취수준별 추정분할점수 	평가 척도에서 준거 설정
평가 시행 및 채점	<ul style="list-style-type: none"> - 학생 개개인의 교과별 성취기준에 따른 성취수준과 학습 수행 과정 평가 	성취 결과 산출 및 보고
평가 결과 분석 및 피드백	<ul style="list-style-type: none"> - 평가 결과 분석을 통한 학생별 성취수준에 따른 피드백 제공 - 수행평가는 수행 과정에 대한 피드백 제공 - 학생의 교육 목표 도달도 확인 및 교수·학습 개선 활용 	
평가 결과 처리	<ul style="list-style-type: none"> - 학기말 성적처리 및 학교생활기록부 교과학습발달상황 기재 	

Chapter



Ⅲ-1

성취기준과 성취수준에 대해 알아봅시다

수업과 평가의 준거가 되는 ‘성취기준’과 ‘성취수준’

Ⅲ-2

학기 단위 성취수준에 대해 알아봅시다

교수·학습 및 평가의 준거가 되는 ‘학기 단위 성취수준’

Ⅲ-3

평가도구 개발에 대해 알아봅시다

성취수준 도달 확인을 위한 ‘평가도구 개발’

Ⅲ-4

분할점수에 대해 알아봅시다

성취수준을 구분하기 위한 평가 척도상 준거에 해당하는 ‘분할점수’

Ⅲ-5

평가 결과 분석에 대해 알아봅시다

교수·학습 및 평가를 피드백하는 ‘성취평가 결과 분석’

수업과 평가의 준거가 되는
'성취기준'과 '성취수준'

'성취기준'은 무엇일까요?

- '성취기준'은 각 교과목에서 학생들이 학습을 통해 성취하기를 기대하는 능력입니다.
 - 성취기준은 지식·이해, 과정·기능, 가치·태도 등의 능력과 특성으로 진술되어 있습니다.
 - 성취기준은 교수·학습 및 평가의 실질적인 근거로 교사가 무엇을 가르치고 평가해야 하는지, 학생이 무엇을 공부하고 성취해야 하는지에 관한 실질적인 지침이 됩니다.



'성취수준'은 무엇일까요?

- '성취수준'은 학습 정도를 판단하기 위해 각 성취기준에 도달한 정도를 3~5수준으로 구분하고 각 수준에 속한 학생들이 무엇을 알고 할 수 있는지를 기술한 것입니다.
- '성취수준'은 성취율에 따라 구분됩니다. '성취율'은 성취기준에 도달한 정도에 따라 성취도를 구분하기 위한 기준입니다.

[성취율에 따른 성취도 5단계 평정]

2015 개정 교육과정

성취율	성취도
90% 이상	A
80% 이상 ~ 90% 미만	B
70% 이상 ~ 80% 미만	C
60% 이상 ~ 70% 미만	D
60% 미만	E



2022 개정 교육과정

성취율	성취도
90% 이상	A
80% 이상 ~ 90% 미만	B
70% 이상 ~ 80% 미만	C
60% 이상 ~ 70% 미만	D
40% 이상 ~ 60% 미만	E

[성취율에 따른 성취도 3단계 평정]

2015 개정 교육과정

성취율(원점수)	성취도
80% 이상	A
60% 이상 ~ 80% 미만	B
60% 미만	C



2022 개정 교육과정

성취율(원점수)	성취도
80% 이상	A
60% 이상 ~ 80% 미만	B
40% 이상 ~ 60% 미만	C

- 성취수준 A-B-C-D-E, 성취수준 A-B-C의 일반적 특성을 제시하면 다음과 같습니다.

성취수준의 일반적 특성 - 5수준 체계		
성취수준	일반적 특성	성취율
A	교과목의 교수·학습을 통해 기대하는 지식·이해, 과정·기능, 가치·태도에 도달한 능력 정도가 매우 우수한 수준 - 개념에 대한 이해가 깊고, 지식 전이 수준이 매우 높음 - 배운 지식을 다양한 맥락에 적용하고, 연계된 기능의 수행 정도가 매우 능숙함 - 기대하는 가치와 태도의 내면화가 가능하고, 실천과 적용 범위가 매우 넓음	90% 이상
B	교과목의 교수·학습을 통해 기대하는 지식·이해, 과정·기능, 가치·태도에 도달한 능력 정도가 우수한 수준 - 개념에 대해 이해와 지식 전이 수준이 높은 편임 - 배운 지식을 다양한 맥락에 적용하고, 연계된 기능의 수행 정도가 능숙한 편임 - 기대하는 가치와 태도를 조직화하고, 실천과 적용 범위가 넓은 편임	80% 이상 90% 미만
C	교과목의 교수·학습을 통해 기대하는 지식·이해, 과정·기능, 가치·태도에 도달한 능력 정도가 보통 수준 - 개념에 대한 이해와 지식 전이 수준이 보통임 - 배운 지식을 일부 맥락에 적용하고, 연계된 기능의 수행 정도가 중간 수준임 - 기대하는 가치와 태도를 일부 조직화하고, 실천과 적용 범위가 보통임	70% 이상 80% 미만
D	교과목의 교수·학습을 통해 기대하는 지식·이해, 과정·기능, 가치·태도에 도달한 능력 정도가 다소 제한된 수준 - 위계가 낮은 수준의 개념을 이해하고, 지식 습득이 다소 제한적임 - 배운 지식을 일부 제한된 맥락에 적용하고, 연계된 기능의 기본적인 부분을 수행할 수 있음 - 기대하는 가치와 태도의 의미를 알고, 실천과 적용 범위가 다소 제한적임	60% 이상 70% 미만
E	교과목의 교수·학습을 통해 기대하는 지식·이해, 과정·기능, 가치·태도에 도달한 능력 정도가 제한된 수준 - 위계가 낮은 수준의 개념을 일부 이해하고, 지식 습득이 제한적임 - 연계된 기능의 일부를 수행할 수 있음 - 기대하는 가치와 태도의 일부 의미를 알고, 실천과 적용 범위가 좁음	40% 이상 60% 미만

성취수준의 일반적 특성 - 3수준 체계		
성취수준	일반적 특성	성취율
A	교과목의 교수·학습을 통해 기대하는 지식·이해, 과정·기능, 가치·태도에 도달한 능력 정도가 우수한 수준 - 개념에 대해 이해와 지식 전이 수준이 높음 - 배운 지식을 다양한 맥락에 적용하고, 연계된 기능의 수행 정도가 능숙함 - 기대하는 가치와 태도를 조직화하고, 실천과 적용 범위가 넓음	80% 이상
B	교과목의 교수·학습을 통해 기대하는 지식·이해, 과정·기능, 가치·태도에 도달한 능력 정도가 보통 수준 - 개념에 대한 이해와 지식 전이 수준이 보통이거나 지식 습득이 다소 제한적임 - 배운 지식을 일부 맥락에 적용하고, 연계된 기능의 수행 정도가 중간 수준이거나 연계된 기능의 기본적인 부분을 수행할 수 있음 - 기대하는 가치와 태도를 일부 조직화하고, 실천과 적용 범위가 보통이거나 다소 제한적임	60% 이상 80% 미만
C	교과목의 교수·학습을 통해 기대하는 지식·이해, 과정·기능, 가치·태도에 도달한 능력 정도가 제한된 수준 - 위계가 낮은 수준의 개념을 일부 이해하고, 지식 습득이 제한적임 - 연계된 기능의 일부를 수행할 수 있음 - 기대하는 가치와 태도의 일부 의미를 알고, 실천과 적용 범위가 좁음	40% 이상 60% 미만



'성취수준'과 관련된 용어는 어떤 것들이 있을까요?

- 성취수준과 관련된 용어를 정리하면 다음과 같습니다.

용어	의미						
성취기준	각 교과목에서 학생이 학습을 통해 성취하기를 기대하는 지식·이해, 과정·기능, 가치·태도 등의 능력과 특성을 진술한 것으로 교수·학습 및 평가의 실질적인 근거로 교사가 무엇을 가르치고 평가해야 하는지, 학생이 무엇을 공부하고 성취해야 하는지에 관한 실질적인 지침						
성취수준	<p>학습 정도를 판단하기 위해 각 성취기준에 도달한 정도를 3수준 또는 5수준으로 구분하고 각 수준에 속한 학생이 무엇을 알고, 할 수 있는지를 기술한 것으로 성취기준별 성취수준, 영역별 성취수준, 학기 단위 성취수준으로 구성</p> <table border="1"> <tr> <td>성취기준별 성취수준</td> <td> <p>성취기준 단위 성취수준으로, 학교급·교과목·성취기준의 특성에 따라 3수준 또는 5수준으로 구분하여 진술. 각 성취기준에 도달한 정도를 해당 교과목 평정 단계에 따라 구체화하여 제시한 것으로 성취기준별로 도달한 수행 목표를 예측하거나 가능할 수 있음.</p> <p>※ 2015 개정 교육과정에서는 '평가기준'으로 명명하였음.</p> </td> </tr> <tr> <td>영역별 성취수준</td> <td> <p>영역 단위 성취수준으로, 영역 내 성취기준들을 포괄하는 전반적인 특성을 학교급·교과목의 특성에 따라 3수준 또는 5수준으로 구분하여 진술. 해당 교과목의 영역별로 도달할 목표를 범주(지식·이해, 과정·기능, 가치·태도)에 따라 제시한 것으로 교과목 전체 수준에서 각 범주별로 도달할 수행 목표를 예측하거나 가능할 수 있음.</p> </td> </tr> <tr> <td>학기 단위 성취수준</td> <td> <p>학생이 한 학기 동안 학습한 성취기준에 도달한 정도를 종합하여 나타내는 지표로, 과목 내 성취기준을 포괄하는 전반적인 특성을 나타내며, 한 학기 동안 교수·학습 목표를 설정하고, 수업 및 평가를 계획하고 운영하는 데 기초 자료로 활용함.</p> </td> </tr> </table>	성취기준별 성취수준	<p>성취기준 단위 성취수준으로, 학교급·교과목·성취기준의 특성에 따라 3수준 또는 5수준으로 구분하여 진술. 각 성취기준에 도달한 정도를 해당 교과목 평정 단계에 따라 구체화하여 제시한 것으로 성취기준별로 도달한 수행 목표를 예측하거나 가능할 수 있음.</p> <p>※ 2015 개정 교육과정에서는 '평가기준'으로 명명하였음.</p>	영역별 성취수준	<p>영역 단위 성취수준으로, 영역 내 성취기준들을 포괄하는 전반적인 특성을 학교급·교과목의 특성에 따라 3수준 또는 5수준으로 구분하여 진술. 해당 교과목의 영역별로 도달할 목표를 범주(지식·이해, 과정·기능, 가치·태도)에 따라 제시한 것으로 교과목 전체 수준에서 각 범주별로 도달할 수행 목표를 예측하거나 가능할 수 있음.</p>	학기 단위 성취수준	<p>학생이 한 학기 동안 학습한 성취기준에 도달한 정도를 종합하여 나타내는 지표로, 과목 내 성취기준을 포괄하는 전반적인 특성을 나타내며, 한 학기 동안 교수·학습 목표를 설정하고, 수업 및 평가를 계획하고 운영하는 데 기초 자료로 활용함.</p>
성취기준별 성취수준	<p>성취기준 단위 성취수준으로, 학교급·교과목·성취기준의 특성에 따라 3수준 또는 5수준으로 구분하여 진술. 각 성취기준에 도달한 정도를 해당 교과목 평정 단계에 따라 구체화하여 제시한 것으로 성취기준별로 도달한 수행 목표를 예측하거나 가능할 수 있음.</p> <p>※ 2015 개정 교육과정에서는 '평가기준'으로 명명하였음.</p>						
영역별 성취수준	<p>영역 단위 성취수준으로, 영역 내 성취기준들을 포괄하는 전반적인 특성을 학교급·교과목의 특성에 따라 3수준 또는 5수준으로 구분하여 진술. 해당 교과목의 영역별로 도달할 목표를 범주(지식·이해, 과정·기능, 가치·태도)에 따라 제시한 것으로 교과목 전체 수준에서 각 범주별로 도달할 수행 목표를 예측하거나 가능할 수 있음.</p>						
학기 단위 성취수준	<p>학생이 한 학기 동안 학습한 성취기준에 도달한 정도를 종합하여 나타내는 지표로, 과목 내 성취기준을 포괄하는 전반적인 특성을 나타내며, 한 학기 동안 교수·학습 목표를 설정하고, 수업 및 평가를 계획하고 운영하는 데 기초 자료로 활용함.</p>						
최소 성취수준	각 과목의 교수·학습이 끝났을 때 학생들이 성취하기를 기대하는 지식·이해, 과정·기능, 가치·태도에 최소한으로 도달한 정도를 의미함.						
최소 능력의 수행 특성	교육 목표에 비추어 학생이 알아야 할 것과 할 수 있는 것의 내용과 범위를 제시한 성취기준에 최소한으로 도달한 정도로 성취율 40%에 도달한 상태를 말함. 성취수준 E에 가까스로 도달한 성취율 40%의 학생들이 수행할 수 있는 특성. 이 특성을 규정함으로써 최소 성취수준에 도달한 학생이 무엇을 알고 할 수 있는지 알 수 있음.						

성취수준은 어떻게 진술되어야 할까요?

- 성취수준은 교수·학습 및 평가 활동의 준거로 활용됩니다. 따라서 성취수준이 교수·학습 활동의 근거로 활용되도록 교수·학습 투입 전에 개발하고, 성적 산출을 위한 평가 준거이자 평가 결과 해석 및 피드백의 근거로 활용되도록 구체적으로 진술해야 합니다.
 - **(진술의 적절성과 위계성)** 성취수준별 수행 특성에 대한 명확하고 구체적인 정보를 제시해야 합니다. 각 성취수준에 해당하는 학생들이 보여 줄 것이라고 기대되는 수행 능력의 특성을 구체적인 지식·이해, 과정·기능, 가치·태도가 드러나도록 수준별로 위계를 갖추어 진술합니다.
 - **(진술의 명료성)** 이해하기 쉬우면서 간결하고 명확하게 진술되어야 합니다. 성취수준별 학생들의 수행 특성을 명확하게 알 수 있도록 가급적 관찰 가능한 외현 동사를 사용하여 진술하고, 모호하고 추상적인 표현은 지양하며, 비교육적이거나 부정적인 표현을 포함하지 않도록 해야 합니다.
 - **(진술의 일관성)** 영역 내, 영역 간, 전후 학년(군)에서 성취수준의 진술문을 수준별(A~E)로 비교할 때 수준 설정의 기준이 일관성 있게 적용되어야 합니다.

성취기준 분석은 왜 필요할까요?

- 성취기준 분석은 성취기준에서 다루는 내용이 지식·이해, 과정·기능, 가치·태도의 어느 범주에 해당하는지 분석하는 것으로, 무엇을 평가할지, 학생들의 성취수준을 어떤 준거로 판별할지를 알 수 있습니다.
- 성취기준 분석은 한 학기 동안 다룰 영역과 성취기준을 확인하고 각 성취기준에서 다루는 지식·이해, 과정·기능, 가치·태도가 무엇인지 파악하는 것입니다. 이때 핵심 아이디어, 성취기준 해설, 성취기준 적용 시 고려 사항도 모두 참고하여 학생들이 학습해야 할 내용의 범위와 수준을 확인해야 합니다.

〈통합사회1〉 ‘문화와 다양성’ 영역의 성취기준 분석 (예시)

[10통사1-04-01] 자연환경과 인문환경의 영향을 받아 형성된 다양한 문화권의 특징과 삶의 방식을 탐구한다.

[10통사1-04-02] 문화 변동의 다양한 양상을 이해하고, 현대 사회에서 전통문화가 지니는 의미를 탐색한다.

[10통사1-04-03] 문화적 차이에 대한 상대주의적 태도의 필요성을 이해하고, 보편 윤리의 차원에서 자문화와 타문화를 평가한다.

[10통사1-04-04] 다문화 사회의 현황을 조사하고, 문화적 다양성을 존중하는 태도를 바탕으로 갈등 해결 방안을 모색한다.

※ 밑줄은 지식·이해, 이탤릭체는 과정·기능, 이탤릭체 밑줄은 가치·태도에 해당함.

▶ 교수·학습 및 평가의 근거로 성취기준과 더불어 교과 교육과정 내용 체계표에 제시된 성취기준 해설과 성취기준 적용 시 고려 사항 등을 참고합니다.

- ‘성취기준 해설’에는 해당 성취기준의 설정 취지 및 의미, 학습 의도 등이 담겨 있습니다.
- ‘성취기준 적용 시 고려 사항’에서는 영역 고유의 성격을 고려하여 특별히 강조하거나 중요하게 다루어야 할 교수·학습 및 평가의 주안점, 총론의 주요 사항과 해당 영역의 학습과의 연계 등을 다루고 있습니다.

〈공통수학1〉 내용체계

핵심 아이디어		<ul style="list-style-type: none"> • 식에 대한 사칙연산과 인수분해는 복잡한 다항식으로 확장되어 적용되며, 방정식과 부등식은 적절한 절차를 통해 해결된다. • 순열과 조합은 다양한 상황에서 사건이 일어날 수 있는 모든 경우의 수를 체계적으로 세는 데 활용된다. • 여러 값이 포함된 자료는 행렬 표현과 연산을 통해 효율적으로 처리된다.
범주	구분	내용 요소
지식 이해	다항식	<ul style="list-style-type: none"> • 다항식의 연산 • 나머지정리 • 인수분해
	방정식과 부등식	<ul style="list-style-type: none"> • 복소수와 이차방정식 • 이차방정식과 이차함수 • 여러 가지 방정식과 부등식
	경우의 수	<ul style="list-style-type: none"> • 합의 법칙과 곱의 법칙 • 순열과 조합
	행렬	<ul style="list-style-type: none"> • 행렬과 그 연산
과정 기능		<ul style="list-style-type: none"> • 다항식, 방정식과 부등식, 경우의 수, 행렬의 개념, 원리, 법칙이나 자신의 수학적 사고와 전략을 설명하기 • 수학적 절차를 수행하고 계산하기 • 적절한 전략을 사용하여 문제해결하기 • 이차방정식과 이차부등식을 이차함수와 연결하기 • 이차함수의 그래프와 직선의 위치 관계를 판단하기 • 다항식, 방정식과 부등식, 경우의 수, 행렬의 개념, 원리, 법칙, 성질을 탐구하기 • 방정식과 부등식 풀기 • 방정식과 부등식, 경우의 수, 행렬을 실생활과 연결하기 • 식과 그래프, 수학 기호, 행렬 등을 표현하기
가치 태도		<ul style="list-style-type: none"> • 실생활과의 연결을 통한 방정식과 부등식, 경우의 수, 행렬의 유용성 인식 • 적절한 방법을 찾기 위해 끈기 있게 도전하는 태도 • 체계적으로 사고하여 합리적으로 의사 결정하는 태도

〈공통수학1〉 다항식 영역 성취기준

(1) 다항식

- [10공수1-01-01] 다항식의 사칙연산의 원리를 설명하고, 그 계산을 할 수 있다.
 [10공수1-01-02] 항등식의 성질과 나머지정리를 이해하고, 이를 활용하여 문제를 해결할 수 있다.
 [10공수1-01-03] 다항식의 인수분해를 할 수 있다.

(가) 성취기준 해설

- [10공수1-01-03] 다항식의 인수분해는 다음의 경우를 다룬다.

$$a^2 + b^2 + c^2 + 2ab + 2bc + 2ca = (a + b + c)^2$$

$$a^3 + 3a^2b + 3ab^2 + b^3 = (a + b)^3$$

$$a^3 - 3a^2b + 3ab^2 - b^3 = (a - b)^3$$

$$a^3 + b^3 = (a + b)(a^2 - ab + b^2)$$

$$a^3 - b^3 = (a - b)(a^2 + ab + b^2)$$

(나) 성취기준 적용 시 고려 사항

- ‘다항식’ 영역에서는 용어와 기호로 ‘미정계수법, 나머지정리, 인수정리, 조립제법’을 다룬다.
- 다항식의 곱셈과 인수분해는 중학교에서 학습한 내용을 토대로 고등학교에서 추가된 내용을 이해하게 하고, 복잡한 인수분해 문제는 다루지 않는다.
- 조립제법은 중학교에서 학습한 다항식을 단항식으로 나누는 연산과 연계하여 이해하게 하고, 구체적인 예를 통하여 그 방법을 간단히 다룬다.
- 항등식의 성질, 나머지정리와 인수정리를 활용하는 복잡한 문제는 다루지 않는다.

Chapter

III-2

학기 단위 성취수준에
대해 알아보시다

교수·학습 및 평가의 준거가 되는 '학기 단위 성취수준'

🔍 '학기 단위 성취수준'은 왜 필요할까요?

- 학기 단위 성취수준은 한 학기의 수업에서 학생들이 달성할 목표를 수준별로 구분한 것으로서, 학생들이 도달해야 하는 성취 준거로서 역할을 합니다.
- 학기 단위 성취수준은 한 학기 수업을 통해 각 수준의 학생들이 도달해야 할 목표가 되어 수업 및 평가 활동의 준거가 되고, 학생들이 무엇을 알고 할 수 있는지 진술하여 개별 학생의 평가 결과를 보고하고 기록하는 준거가 됩니다.
- 학기 단위 성취수준은 학생들의 최소 성취수준 보장을 위한 책임지도 및 지속적인 학습 상태 확인과 관리를 위한 평가계획을 수립하는 데 기초 자료로 활용될 수 있습니다.
- 과목별로 성취기준별 성취수준과 영역별 성취수준 진술이 마련된 경우에는 학기 단위 성취수준을 진술하는 데 이를 그대로 활용할 수 있으며 재구성할 수도 있습니다.

🔍 '학기 단위 성취수준' 진술을 위해 무엇을 먼저 확인해야 할까요?

- 학기 단위 성취수준 진술을 위해 성취기준별 성취수준과 영역별 성취수준을 확인합니다.
- 성취기준별 성취수준과 영역별 성취수준 진술 원리는 다음과 같습니다.

성취기준별 성취수준

- 성취기준별로 각 성취수준에 해당하는 학생들의 행동 특성을 구체화한 것으로, 지식·이해, 과정·기능, 가치·태도 범주에서 나타나는 특성을 통합적으로 진술합니다.
- 성취기준별 성취수준은 내용 체계와 성취기준의 지식·이해, 과정·기능, 가치·태도의 내용 요소를 추출하고 위계를 분석하여 진술합니다.

수준	범주별 성취수준 특성								
	지식·이해			과정·기능			가치·태도		
높음	높은 위계	깊은 이해	높은 전이	문제 해결	복잡한 상황	다양한 맥락	내면화	넓은 적용	적극적 실천
↕									
낮음	낮은 위계	단순 암기	낮은 전이	문제 인식	단순한 상황	단순한 맥락	약한 반응	좁은 적용	약한 실천력

〈공통수학1〉 '방정식과 부등식' 영역의 성취기준별 성취수준 (예시)

성취기준	성취기준별 성취수준	
[10공수1-02-06] 이차함수의 최대, 최소를 탐구하고, 이를 실생활과 연결하여 유용성을 인식할 수 있다.	A	이차함수의 최대, 최소를 탐구하고 이를 설명할 수 있으며, 이와 관련된 다양한 실생활 문제를 해결하여 그 유용성을 인식할 수 있다.
	B	이차함수의 최대, 최소를 이해하고, 이를 실생활에서 사용되는 구체적인 상황을 찾는 활동과 연결하여 그 유용성을 인식할 수 있다.
	C	이차함수의 최댓값과 최솟값을 구하고, 이를 실생활에서 사용되는 간단한 상황을 찾는 활동과 연결하여 그 유용성에 대해 관심을 가진다.
	D	이차함수의 최댓값과 최솟값을 구하고, 그 유용성에 대해 관심을 가진다.
	E	안내된 절차에 따라 간단한 이차함수의 최댓값 또는 최솟값을 구할 수 있다.

- 성취기준별 성취수준은 평가 내용이 해당 성취기준에 해당하는 경우 학생들의 각 성취수준을 판별할 때 또는 채점기준 작성 시 수행의 수준을 판단할 때 유용합니다. 즉, 성취기준별로 도달할 수행 목표를 예측하거나 가능할 때 활용합니다.

영역별 성취수준

- 영역별 성취수준은 성취기준별 성취수준보다 넓은 범위에서 과목 내 영역을 학습한 결과로 도출된 성취수준별 특성이 무엇인지 진술합니다.
- 영역별 성취수준 진술은 학기 시작 전 평가 계획을 세울 때 진행되어야 하므로, 이전에 학생들의 성취가 어떠한지 등에 대한 교사의 전문적 경험을 바탕으로 성취수준을 가능하고 추정해야 작성할 수 있습니다.
- 영역별 성취수준은 성취기준별 성취수준과 연계하고 이를 지식·이해, 과정·기능, 가치·태도 범주 중심으로 진술합니다.

〈통합사회1〉 '통합적 관점' 영역의 영역별 성취수준 (예시)

(1) 통합적 관점

영역	영역별 성취수준		
통합적 관점	A	지식·이해	인간, 사회, 환경을 바라보는 시간적, 공간적, 사회적, 윤리적 관점의 의미와 특성, 통합적 관점의 의미와 필요성을 심층적으로 이해한다.
		과정·기능	인간, 사회, 환경과 관련된 다양한 사례와 쟁점을 조사하고 통합적 관점이 필요한 이유를 탐구하며 다양한 사례에 통합적 관점을 적용한다.
		가치·태도	통합적 관점에서 다양한 사례와 쟁점에 깊은 관심을 가진다.
	B	지식·이해	인간, 사회, 환경을 바라보는 시간적, 공간적, 사회적, 윤리적 관점의 의미와 특성, 통합적 관점의 의미와 필요성을 심층적으로 이해한다.
		과정·기능	인간, 사회, 환경과 관련된 다양한 사례를 조사하고 통합적 관점이 필요한 이유를 탐구하며 관련 사례에 통합적 관점을 적용한다.
		가치·태도	시간적, 공간적, 사회적, 윤리적 관점 등에서 다양한 사례에 관심을 가진다.
	C	지식·이해	인간, 사회, 환경을 바라보는 시간적, 공간적, 사회적, 윤리적 관점의 의미와 통합적 관점의 의미를 이해한다.
		과정·기능	인간, 사회, 환경과 관련하여 제시된 사례에 통합적 관점을 적용한다.
		가치·태도	시간적, 공간적, 사회적, 윤리적 관점 등에서 관심을 가진다.
	D	지식·이해	인간, 사회, 환경을 바라보는 시간적, 공간적, 사회적, 윤리적 관점의 의미를 이해하고, 통합적 관점이 있음을 안다.
		과정·기능	인간, 사회, 환경과 관련하여 제시된 사례에 다양한 관점을 적용한다.
		가치·태도	다양한 관점에 관심을 가진다.
	E	지식·이해	인간, 사회, 환경을 바라보는 시간적, 공간적, 사회적, 윤리적 관점, 통합적 관점이 있음을 안다.
		과정·기능	인간, 사회, 환경과 관련하여 제시된 사례에 특정 관점을 적용한다.
		가치·태도	다양한 관점에 관심을 가진다.



- 학교에서는 한국교육과정평가원에서 개발한 2022 개정 교육과정에 따른 해당 과목의 성취기준별 성취수준과 영역별 성취수준 진술 내용을 활용할 수 있습니다.

🔍 '학기 단위 성취수준'은 어떻게 진술할 수 있을까요?

① 성취기준별 성취수준 중심의 진술

- 수업 및 평가의 준거로서 성취기준별로 대응하여 성취수준을 진술하는 것이 용이한 방법입니다. 학기당 성취기준의 수가 많지 않은 경우 유용합니다.
- 해당 학기에 도달해야 할 목표로서 전체적 수행 능력의 조망이 어려울 수 있고, 모든 성취기준에 대해 평가를 시행해야 한다는 부담이 있습니다.

성취기준별 성취수준 중심의 학기 단위 성취수준 진술 (예시)

영역	성취기준	성취기준별 성취수준	학기단위 성취수준	학기단위 성취수준	
(12) 식물과 에너지	[9과12-01] 광합성 과정을 이해하고, 환경 요인과 광합성의 관계를 탐구하는 실험을 설계할 수 있다. (탐구 활동) • 광합성에 필요한 물질과 산물 확인하는 실험하기	A	A	• 환경 요인과 광합성의 관계를 탐구하기 위해 실험을 설계하고 그 결과를 종합하고, 영양소 검출 실험과 침의 소화 작용을 탐구하는 실험을 통해 영양소를 얻기 위해 소화 과정이 필요함을 추론할 수 있다. 광합성 산물의 저장과 이용 과정, 호흡 운동의 원리 및 노폐물이 배설되는 과정을 모형으로 구성하여 설명할 수 있고, 혈액의 순환경로를 종합하여 발표할 수 있다. 광합성 과정, 식물의 호흡과 광합성의 관계, 광합성 산물의 저장과 이용 과정, 소화계, 순환계, 호흡계의 구조와 기능을 이해하고, 동물이 세포 호흡을 통해 에너지를 얻는 과정을 소화, 순환, 호흡, 배설과 관련지어 통합적으로 설명할 수 있다. • (14) + (15) 생략	
		A			• 식물의 호흡과 광합성의 관계에 대해 이해하고, 호흡과 광합성 과정에서 에너지와 물질의 출입과 물질의 변화를 분석할 수 있다.
		A			• 광합성 산물의 저장과 이용 과정을 이해하고, 모형으로 설명할 수 있다.
(13) 동물과 에너지	[9과13-01] 소화계의 구조와 기능을 이해하고, 소화 과정을 소화 효소의 작용과 관련지어 추론할 수 있다. (탐구 활동) • 음식물에 들어 있는 영양소 검출하기 • 침의 소화 작용 탐구하기	A	A	• 환경 요인과 광합성의 관계를 알아보는 실험에서 독립 변인과 종속 변인을 구분하고, 영양소 검출 실험과 침의 소화 작용을 탐구하는 실험을 통해 영양소를 얻기 위해 소화 과정이 필요함을 추론할 수 있다. 광합성 산물의 저장과 이용 과정, 호흡 운동의 원리 및 노폐물이 배설되는 과정을 모형으로 구성하여 설명할 수 있고, 혈액의 순환경로를 종합하여 발표할 수 있다. 광합성 과정, 식물의 호흡과 광합성의 관계, 광합성 산물의 저장과 이용 과정, 소화계, 순환계, 호흡계의 구조와 기능을 이해하며, 동물이 세포 호흡에서 에너지를 얻는 과정에 필요한 물질과 생성되는 물질은 소화, 순환, 호흡, 배설 과정을 통해 공급되고 배설됨을 설명할 수 있다. • (14) + (15) 생략	
		A			• 소화계의 구조와 기능을 이해하고, 영양소 검출 실험과 침의 소화 작용을 탐구하는 실험을 통해 몸에서 필요한 영양소를 얻기 위해서는 음식물의 소화 과정이 필요함을 추론할 수 있다.
		A			• 순환계의 구조와 기능을 이해하고, 혈액의 순환 경로를 종합하여 발표할 수 있다.
		A			• 호흡계의 구조와 기능을 이해하고, 호흡 운동의 원리를 모형으로 만들어 호흡계의 구조와 기능을 설명할 수 있다.
		A			• 배설계의 구조와 기능을 이해하고, 노폐물이 배설되는 과정을 모식도로 표현할 수 있다. 이를 글이나 말로 설명할 수 있다.
		A			• 동물이 세포 호흡을 통해 에너지를 얻는 과정을 소화, 순환, 호흡, 배설과 관련지어 통합적으로 설명할 수 있다.
(14) 동물과 에너지	[9과13-02] 순환계의 구조와 기능을 이해하고, 혈액의 순환 경로를 종합하여 발표할 수 있다.	A	A	• 환경 요인과 광합성의 관계를 알아보는 실험에서 독립 변인과 종속 변인을 구분하여 실험을 수행하고, 침의 소화 작용 실험을 수행하며, 광합성 산물의 저장과 이용 과정, 노폐물이 배설되는 과정을 제시된 모형으로 설명하고, 호흡 운동의 원리를 나타내는 모형을 만들 수 있다. 광합성에 영향을 미치는 환경 요인, 식물의 호흡과 광합성 과정 각각에서 출입하는 에너지와 물질을 말하고, 광합성 산물의 저장과 이용 과정을 이해할 수 있다. 소화계, 순환계, 호흡계, 배설계의 구조와 기능을 설명하고, 동물이 세포 호흡을 통해 에너지를 얻는 과정에서 필요한 물질과 생성되는 물질을 나열할 수 있다. • (14) + (15) 생략	
		A			• 광합성에 필요한 물질과 산물 확인 실험을 수행하여 필요한 물질과 생성물질을 구별하여 그 결과를 정리하고, 주어진 절차대로 침의 소화 작용을 탐구하는 실험을 수행하며, 호흡 운동의 원리를 나타내는 모형을 만들 수 있다. 호흡은 에너지를 방출하는 과정이고 광합성은 에너지를 흡수하는 과정이라는 것과 광합성 산물의 저장과 이용과정, 동물의 세포 호흡은 에너지를 얻는 과정임을 말할 수 있다. 소화계, 순환계, 호흡계, 배설계를 구성하는 기관들을 나열할 수 있다.
		A			• 식물이 광합성을 통해 만들어내는 물질, 식물이 생명활동을 위해 호흡과 광합성이 모두 필요하다는 것, 광합성 산물의 저장 과정, 소화계, 순환계, 호흡계, 배설계의 기능, 동물이 세포 호흡을 통해 생명활동을 유지함을 말할 수 있다. 주어진 절차대로 침의 소화 작용을 탐구하는 실험을 수행하고, 교사의 안내에 따라 호흡 운동의 원리를 나타내는 모형을 만들 수 있다.
(15) 동물과 에너지	[9과13-03] 호흡계의 구조와 기능을 이해하고, 호흡 운동의 원리를 나타내는 모형을 만들 수 있다.	A	A	• (14) + (15) 생략	
		A			• (14) + (15) 생략

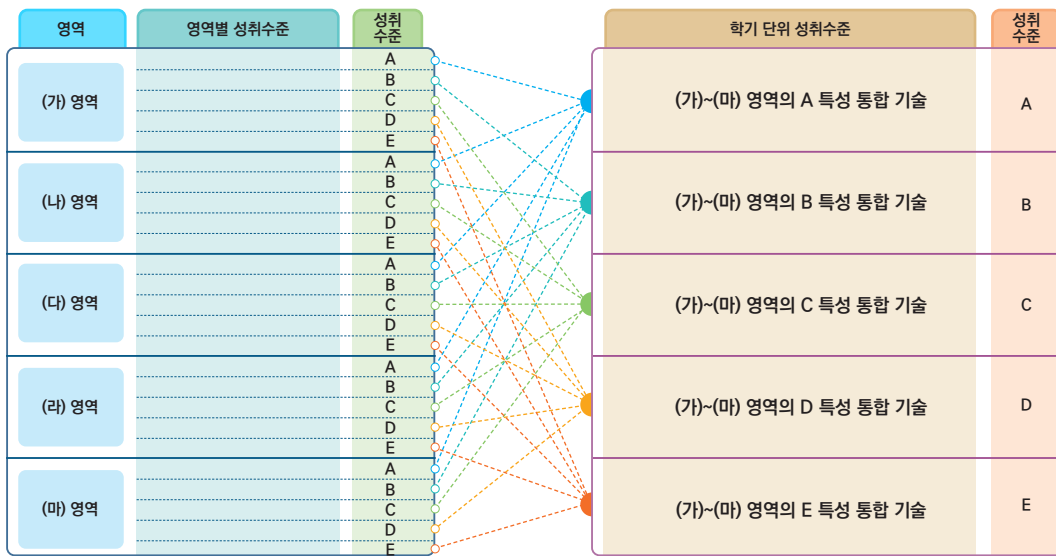
② 영역별 성취수준 중심의 진술

- 한 학기 동안 세 범주(지식·이해, 과정·기능, 가치·태도)에 대한 체계적 조망이 가능하고 학생 수준을 종합적으로 파악하기에 용이합니다.
- 성취기준과 직접적인 연관성 파악이 쉽지 않고, 여러 영역이 전체 교과목에서 적용되는 경우 한 학기에 해당하는 내용 요소와 수준을 재진술하는 작업이 수반됩니다.
- 영역별 성취수준 진술을 활용하는 방식은 크게 ㉠ 영역별 성취수준 진술 범주별 병합 방식, ㉡ 영역별 성취수준 진술 재구성 방식, ㉢ 교과 역량 중심의 재구성 방식의 세 가지가 있습니다.

㉠ 영역별 성취수준 진술 범주별 병합 방식

- 영역별 성취수준의 세 범주 내용을 그대로 병합하는 방식으로, 학기 단위 성취수준 진술이 용이합니다.
- 지식·이해, 과정·기능, 가치·태도의 범주별로 학기 단위 성취수준이 진술되므로, 세 범주를 고려해야 한다는 점이 부각되지만 각 범주의 비중이 동등하지 않은 교과에서 중요하지 않은 범주가 중요한 범주로 여겨질 수 있습니다.

영역별 성취수준 진술문의 성취수준별 병합 방식 (김수진 외, 2023: 118)



영역별 성취수준 진술문의 성취수준별 병합 틀 (예시)

학기 단위 성취수준	
A	[지식·이해] [과정·기능] [가치·태도]
~~~~~	
E	[지식·이해] [과정·기능] [가치·태도]

④ 영역별 성취수준 진술 재구성 방식

- 영역별 성취수준 진술 내용은 지식·이해, 과정·기능, 가치·태도의 범주별로 제시되어 있으므로, 이를 재구성하여 영역별 내용으로 진술할 수 있습니다.
- 지식·이해, 과정·기능, 가치·태도에서 중복 표현된 내용을 한 번에 진술하여 학기 단위 성취수준이 간단명료해 보일 수 있습니다. 예를 들어, '다항식의 사칙연산의 원리를 안다.'와 '항등식의 성질을 안다.'를 '다항식의 사칙연산의 원리, 항등식의 성질을 안다.'와 같이 작성할 수 있습니다.

영역		영역별 성취수준	
다항식	A	지식·이해	다항식의 사칙연산의 원리, 항등식의 성질, 나머지정리와 인수정리의 원리를 이해하여 설명할 수 있으며, 다양한 다항식의 인수분해를 안다.
		과정·기능	다항식의 사칙연산을 정확하게 할 수 있으며, 항등식의 성질, 나머지정리와 인수정리를 활용하여 다양한 문제를 해결할 수 있고, 다양한 방법으로 다항식의 인수분해를 할 수 있다.
		가치·태도	다항식의 사칙연산, 나머지정리, 인수분해를 실생활과 연결하여 수학의 유용성을 인식하며, 이와 관련된 문제에 대하여 다양한 방법으로 해결을 시도하고 최적의 방법을 찾기 위해 끈기 있게 도전한다.



다항식	A	다항식의 사칙연산, 항등식의 성질, 나머지 정리와 인수정리를 이해하고 설명하며, 이를 활용하여 다양한 문제를 해결하며, 최적의 방법을 찾기 위해 끈기 있게 도전한다.
-----	---	----------------------------------------------------------------------------------------------

영역별 성취수준 진술문의 성취수준별 재구성 틀 (예시)

학기 단위 성취수준	
A	[영역①] [영역②] [영역③]
~~~~~	
E	[영역①] [영역②] [영역③]

㉔ 교과 역량 중심의 재구성 방식

- 영역별 성취수준 진술 내용을 재구성하여 학기 단위 성취수준을 진술할 때 교과 역량 중심으로 진술 내용을 재구성할 수 있습니다.
- 교육과정의 목표와 교수·학습 방법이나 평가 방법을 참고하여 지식·이해, 과정·기능, 가치·태도의 내용 요소 각각이 어느 교과 역량에 해당하는지 분석한 후 이를 토대로 학기 단위 성취수준의 특성을 종합적으로 진술하는 방식입니다. 이 방식은 교육목표와 일관되게 평가 결과가 산출된다는 의의가 있습니다.
- 교과 역량 중심으로 학기 단위 성취수준 진술문을 재구성할 때, 영역별 성취수준 진술에서 지식·이해, 과정·기능, 가치·태도의 내용 요소 각각이 어느 교과 역량에 해당하는지 분석합니다. 예를 들어, 수학과와 경우 교육과정의 목표와 평가 방법을 참고하여, 영역 성취수준 진술이 어느 교과 역량과 관련이 있는지 확인할 수 있습니다(교육부, 2022).

성취수준	교과 역량	진술문
A	문제해결	나머지정리와 인수분해, 실생활에서 이차함수의 최대최소, 미지수가 1개인 연립일차부등식, 절댓값을 포함한 일차부등식, 연립일차부등식, 합의 법칙, 곱의 법칙, 순열과 조합과 관련한 문제를 다양한 방법으로 끈기 있게 도전하여 해결 할 수 있다.
	추론	나머지정리를 이해하며, 곱셈공식을 이용한 다항식의 곱셈, 나머지정리를 이용한 다항식의 나눗셈을 할 수 있다. 절댓값을 포함한 일차부등식, 연립일차부등식을 풀 수 있다. 경우의 수와 행렬을 체계적으로 사고하여 다룰 수 있다.
	의사소통	다항식의 사칙연산의 원리와 항등식의 성질, 이차방정식의 근과 계수의 관계, 이차함수와 이차방정식의 관계, 이차함수와 이차부등식의 관계, 합의 법칙, 곱의 법칙, 순열과 조합을 설명할 수 있다.
	연결	이차함수의 최대최소를 실생활과 연결하고 그 유용성을 인식할 수 있다.
	정보처리	경우의 수와 행렬을 이용하여 합리적인 의사 결정을 할 수 있다.

교과 역량 중심의 재구성 틀 (예시)

학기 단위 성취수준	
A	[교과 역량 ㄱ] [교과 역량 ㄴ] [교과 역량 ㄷ]
~~~~~	
E	[교과 역량 ㄱ] [교과 역량 ㄴ] [교과 역량 ㄷ]

- 영역별 성취수준 진술문을 역량별로 재구성할 때, 학기 수준에서 교과 역량이 고루 등장하는지 확인하고, 성취수준 진술문이 작성되지 않는 교과 역량에 대해서는 내용 체계 및 성취기준부터 재검토하여 교과 역량 중심의 성취수준을 보완합니다.
- 영역별 성취수준 진술을 교과 역량 중심으로 재구성할 때 동일 수준이 아닌 것으로 판단되는 내용이 있으면 성취수준을 재배치할 수 있으며 이때 학생들의 수준, 영역 내용 간의 형평성을 고려합니다. 예를 들어, '유용성 인식'이 어떤 영역에서는 C 수준, 어떤 영역에서는 D 수준이라면 수준을 통일하여 진술하는 것이 적절한지, 영역별로 다른 수준을 유지하는 게 적절한지 판단합니다.

## 성취수준 도달 확인을 위한 '평가도구 개발'



### 성취수준 도달 확인을 위한 평가도구는 어떤 방향으로 개발하나요?

- 성취수준 도달 확인을 위하여 타당도와 신뢰도가 높으며, 난이도를 고려한 평가도구를 개발해야 합니다.

#### 타당도 높은 평가도구 개발

- 타당도는 평가 과정과 결과에서 산출된 정보가 본래의 평가 의도 및 목적에 부합하여 해석되고 활용될 수 있는 정도를 의미합니다.

- 교수·학습과정에서 다룬 여러 성취기준이 균형 있게 반영되도록 평가도구를 개발해야 합니다.
- 평가하고자 하는 성취기준에 반영된 지식·이해, 과정·기능, 가치·태도를 확인하여 평가문항이나 과제가 이와 같은 요소를 대표성 있게 반영하고 있는지 점검해야 합니다.
- 상위수준 변별에 초점을 맞춘 평가도구보다는 성취기준에 근거하여 학생들의 성취기준의 도달 정도를 파악할 수 있는 평가도구가 개발되어야 합니다.
- 교육과정에서 제시된 성취기준과 수업, 평가가 일관성을 가지도록 평가 문항 및 과제를 개발해야 합니다.
- 평가를 통해 학습의 결과뿐만 아니라 학습의 과정에서 학생들의 사고 과정과 시행착오, 성장과 발달을 확인하고 향상시킬 수 있는 기회를 제공할 수 있도록 평가도구를 개발해야 합니다.

#### 신뢰도 높은 평가도구 개발

- 신뢰도는 평가도구로부터 얻은 점수를 신뢰할 수 있는 정도를 의미하며 신뢰도를 높이기 위해 다음 방안을 고려해야 합니다.

- 교사는 평가 과정에서 발생할 수 있는 오차를 줄이기 위해 다양한 방법을 통해 여러 차례에 걸쳐 평가한 결과를 바탕으로 학생의 지식·이해, 과정·기능, 가치·태도에 관해 종합적으로 판단하여 평가에 대한 신뢰도를 확보해야 합니다.
- 성취기준, 수행평가, 논술형 문항의 출제 의도 및 내용 등을 고려하여 채점기준을 명확히 작성해야 합니다.
- 채점기준을 세분화하여 다양한 성취수준을 정확히 판별할 수 있도록 하고 채점기준에 대해 동 교과 교사들 간에 교차 검토를 거쳐 수정 보완해야 합니다.
- 수행평가, 논술형 문항 등 채점자의 판단이 개입되는 평가에서는 채점의 객관성과 정확성을 유지해야 하며, 채점자 간 일관성과 채점자 내 일관성을 확보함으로써 평가의 신뢰도를 높여야 합니다.

## 난이도를 고려한 평가도구 개발

- 평가 문항이나 과제가 각 성취수준별 도달 여부를 판단하기에 적합한 수준의 난이도를 가져야 합니다.

- 학기 단위 성취수준 A~E의 특성을 잘 숙지하여 성취수준별 특성을 적절하게 평가할 수 있는 다양한 난이도의 평가문항을 개발해야 합니다.
- 특히, 최소 성취수준의 특성을 잘 숙지하고 최소 성취수준에 적합한 난이도 수준을 가지는 문항이나 과제를 포함하여 평가도구를 제작해야 합니다.

## 평가 목적에 따른 평가도구에는 무엇이 있나요?

- 평가는 진단적, 형성적, 총괄적 목적으로 구분되며, 교사는 평가 목적에 따라 성취기준 도달을 돕기 위해 평가도구를 개발합니다.

### 진단평가

- 진단평가는 영역별 성취수준 도달에 필요한 선수 지식 및 기능들을 파악한 후 학생들의 전반적인 학습 상태뿐 아니라 학습 결손이나 심화 정도 등을 진단하고, 적절한 수업 및 평가 계획을 수립하기 위한 목적으로 활용합니다.

- 선수 지식 및 기능들을 파악한 후 개념에 대한 이해 정도와 이전 단계의 최소 성취수준 도달 여부를 진단하여 미도달 예상 또는 근접 학생의 규모와 수준을 확인합니다.
- 진단평가를 활용하여 최소 성취수준에 도달하지 못할 가능성이 높은 학생들을 사전에 파악하여 미도달 예방을 위한 적절한 수업 계획을 수립할 수 있습니다.

### 형성평가

- 형성평가는 학생들이 도달할 것으로 기대되는 목표와 현재 학습 상태와의 간극이나 오개념 등을 파악하는 데 초점을 두고 학생들의 학습 상태를 지속적으로 확인하는 목적으로 활용합니다.

- 학생들의 오개념을 파악하기 위해서 문항이나 평가 과제에서 평가하는 내용을 세분화하여 간단히 평가합니다.
- 교수·학습 활동이 진행되는 과정에서는 다양한 형성평가와 피드백을 제공해야 합니다.
- 수업 시간에 E 수준(최소 성취수준)의 평가 문항이 포함된 형성평가를 통해 최소 성취수준 미도달이 예상되는 학생을 파악하여 지도할 수 있습니다.

### 총괄평가

- 총괄평가는 교수·학습이 완료된 후 학생 개개인의 교육 목표 도달도를 종합적으로 판단하기 위한 평가입니다.

- 교수·학습 과정에서 다른 전체 성취기준에 대하여 학생들의 성취 정도를 판단하기 위해 활용합니다.
- 총괄평가 결과를 바탕으로 학생이 이후의 학습 계획을 수립할 수 있도록 평가 결과를 구체적으로 제공합니다.

## 평가도구는 어떻게 개발하나요?

- 성취기준, 성취기준별 성취수준, 영역별 성취수준, 학기 단위 성취수준을 확인하고 이를 분석하여 계획을 수립합니다.
- 성취기준을 분석하여 성취기준에 도달하기 위한 과정에서 필요한 능력을 평가 요소의 형태로 구체화하고, 평가 요소를 가장 적합하게 평가할 수 있는 평가 방법을 선정합니다.
- 각 성취수준의 도달 여부를 판단하기에 타당한 문항을 개발하되, 특정 성취수준에만 편중되지 않고 모든 성취수준을 골고루 평가할 수 있는 평가도구 개발 계획을 수립합니다.
- 교과협의회를 통해 성취기준과 평가 요소에 따라 구체적인 지필평가와 수행평가 도구 개발 계획을 세우고 평가도구를 개발합니다.
- 논술형 문항 및 수행평가 과제의 경우 채점 신뢰도를 높이며 학생의 수행 정도를 판단할 수 있도록 수행 수준(채점기준)을 구체적으로 개발하도록 계획하고, 예시 답안을 함께 개발하는 것이 필요합니다.

### 평가 요소 도출

- 각 교과(목)별 성취기준 도달의 증거로, 학생들이 보여 주기를 기대하는 핵심 내용을 구체적으로 기술한 평가 내용입니다. 평가의 목표와 특성을 고려하여 교육과정의 성취기준에서 도출하며 학생의 수행 정도를 판단할 수 있도록 지식·이해, 과정·기능, 가치·태도와 같은 구체적인 내용으로 기술합니다.
- 평가 요소를 고려하여 평가 방법을 선정합니다.

평가 요소 추출 및 평가 방법 선정 (<공통국어1>, <공통수학1>) (예시)

성취기준	평가 요소	평가 방법
[10공국1-01-02] 논제의 필수 쟁점별로 논증을 구성하고 논증이 타당한지 평가하며 토론한다.	<ul style="list-style-type: none"> <li>• 필수 쟁점별로 찬성 또는 반대 주장을 펼치고 근거를 제시해 논증 구성하기</li> <li>• 상대측 논증의 신뢰성, 타당성, 공정성을 평가하기</li> </ul>	<ul style="list-style-type: none"> <li>• 수행평가 토의·토론</li> </ul>
[10공국1-02-01] 다양한 글이나 자료를 읽으며 논증의 타당성을 평가하고 자신의 관점을 바탕으로 논증을 재구성한다.	<ul style="list-style-type: none"> <li>• 논증 요소와 논증 방법의 타당성 평가하기</li> </ul>	<ul style="list-style-type: none"> <li>• 지필평가 선택형</li> </ul>
	<ul style="list-style-type: none"> <li>• 자신의 관점을 바탕으로 논증을 재구성하기</li> </ul>	<ul style="list-style-type: none"> <li>• 지필평가 논술형</li> </ul>
성취기준	평가 요소	평가 방법
[10공수1-02-11] 이차부등식과 이차함수를 연결하여 그 관계를 설명하고, 이차부등식과 연립이차부등식을 풀 수 있다	<ul style="list-style-type: none"> <li>• 이차부등식과 이차함수와의 관계를 설명하기</li> <li>• 이차부등식과 연립이차부등식의 해를 구하기</li> </ul>	<ul style="list-style-type: none"> <li>• 지필평가 논술형</li> </ul>
	<ul style="list-style-type: none"> <li>• 이차부등식의 해를 구하고 이차함수의 그래프를 그려 기하적 의미를 설명하기</li> </ul>	<ul style="list-style-type: none"> <li>• 수행평가 논술형</li> </ul>

#### 평가도구 개발 시 점검 사항

- 학기 초에 학업성적관리위원회 심의와 학교장 결재를 통해 확정된 계획과 동일하게 실시하고 있는가?
- 교육과정의 성취기준에 근거하여 평가도구가 설계되었는가?
- 평가도구가 수업 목표 및 교수·학습 과정에서 다룬 내용과 관련이 있는가?
- 성취수준별 특성을 적절하게 평가할 수 있도록 성취수준별로 문항을 적절하게 분배·개발하였는가?
- 성별, 지역, 문화적인 측면에서 특정 학생에게 유리하거나 불리하지 않은가?
- 문항이 제시하는 바가 명확하게 전달되도록 기술하였는가?
- 평가 문항이나 과제의 내용과 수준이 해당 학년의 교육과정 범위를 벗어난 지식·이해, 과정·기능, 가치·태도를 포함하고 있지 않은가?
- 문항 출제 후 교과(학년)협의회에서 공동으로 검토한 후 수정 보완하였는가?
- 평가를 통해 산출되는 결과가 교수·학습 과정에서 학생과 교사에게 의미있게 활용될 수 있는가?



## 성취수준 도달 확인을 위한 지필평가 도구는 어떻게 개발하나요?

- 교과 학습의 평가는 지필평가와 수행평가로 구분하여 실시하며, 지필평가와 수행평가의 반영 비율 등 평가의 세부적인 사항은 「경기도 학업성적관리 시행지침」에 근거하여 학교 학업성적관리규정으로 정하여 실시합니다.

### 지필평가

- ‘지필평가’는 ‘1차·2차 지필평가’와 같은 ‘일제식 정기고사’를 의미하며, ‘문항정보표’의 구성에 따라 ‘선택형’과 ‘서답형’으로 구분합니다.

### 지필평가 평가 문항 유형

<p><b>선택형 문항</b></p>	<p>‘<b>선택형 문항</b>’이란 학생이 미리 제시된 답지 중에서 알맞은 답을 선택하는 문항으로 진위형, 배합형, 선다형 문항 등의 유형이 있습니다. ※ 경기도에서는 ‘선택형’은 ‘오지선다형’ 문항으로 출제합니다.</p>
<p><b>서답형 문항</b></p>	<p>‘<b>서답형 문항</b>’이란 학생이 답안을 선택하는 것이 아니라 독자적으로 답안을 작성하는 문항으로 완성형, 단답형, 서술형 그리고 논술형 문항 등의 유형이 있습니다. ※ 경기도에서는 ‘서답형’은 ‘논술형’ 문항으로 출제합니다.</p> <p>‘<b>논술형 평가</b>’는 지식을 바탕으로 자기의 관점, 의견, 주장 등을 논리적으로 기술하는 평가로 학생의 사고력, 문제해결력, 창의력 등의 고등사고 능력을 신장시킬 수 있어야 하며, 경기도교육청은 논술형 평가의 확대를 권장합니다.</p>

### 지필평가 문항 개발

- 학생이 학습한 영역(단원)의 성취기준, 성취기준별 성취수준, 영역별 성취수준, 학기 단위 성취수준 등을 참고하여 지필평가에서 평가할 성취기준을 선정합니다.
- A/B/C/D/E 각 성취수준에 해당하는 문항을 골고루 포함하도록 지필평가 도구를 개발합니다.

- 지필평가에서 평가할 성취수준, 성취기준별 성취수준, 영역별 성취수준, 학기 단위 성취수준, 평가 요소 등을 검토한 후 문항 유형(선택형/논술형*), 문항수, 문항 난이도, 배점, 정답을 정합니다.

*나이스에는 서답형으로 표시됨.

- 내용영역, 성취기준, 난이도, 정답, 문항별 배점 및 채점기준이 명시된 문항정보표를 작성하고, 특히 논술형 문항 채점기준표에는 인정 범위의 설정(예시 답안, 인정 답안 등), 풀이 과정에 따른 부분 점수, 단계별 점수 등을 제시해야 합니다.
- 성취수준과 문항의 난이도 수준을 연계하여 각 성취수준을 대표하는 문항을 개발하며 학생들의 능력 전 범위를 평가할 수 있도록 균형 있게 구성합니다.
- 성취수준별 대표 문항을 개발하기 위해 선택형 문항은 각 수준에 해당하는 학생들의 약 2/3가 정답을 맞힐 수 있도록 개발합니다.
- 성취수준별 대표 문항을 개발하기 위해 지필평가에서의 논술형 문항은 각 수준에 해당하는 학생들이 문항별 만점을 받을 확률이 50%가 되도록 문항을 개발합니다.

## 성취수준 도달 확인을 위한 수행평가 도구는 어떻게 개발하나요?

### 수행평가

- 교과 담당교사가 교과 수업시간에 학습자들의 학습과제 수행과정 및 결과를 직접 관찰하고, 그 관찰 결과를 전문적으로 판단하는 평가 방법입니다.

- 학습과제란 학습자들이 성취하기를 기대하는 교육과정상 교과 교육목표와 관련되는 것으로, 실제 생활에서 보다 의미 있고 중요하고 유용한 과제를 의미합니다.
- 과제별 유형으로 구술평가, 토의·토론, 실험·실습, 프로젝트, 포트폴리오, 논술평가, 실기가 있습니다.
- 수행은 학생이 단순히 답을 선택하는 것이 아니라, 학생 스스로 답을 구성하는 것, 산출물이나 작품을 만들어 내는 것, 태도나 가치관을 행동으로 드러내는 것 등을 모두 포함합니다.

### 수행평가 과제 개발

- 학기 초 공지된 평가 계획에 따라 성취기준, 학기 단위 성취수준, 평가 요소, 수행평가 유형을 검토하여 과제를 개발합니다.

- 평가하고자 하는 성취기준이 수행평가를 통해 학생들의 성취수준을 확인하기에 적합한지를 검토하고, 성취수준과 문항의 난이도 수준을 연계하여 수행평가 과제가 학생 능력의 전 범위를 평가할 수 있도록 균형 있게 구성합니다.
- 평가할 내용의 인지적 사고 수준은 교과 교육과정의 내용 체계를 고려하고 Bloom의 교육목표분류(지식, 이해, 적용, 분석, 종합, 평가)나 Anderson의 신교육목표분류(인지과정 차원: 기억, 이해, 적용, 분석, 종합, 평가, 창안/지식 차원: 사실적 지식, 개념적 지식, 절차적 지식, 메타인지적 지식) 등을 참고하여 결정할 수 있습니다.
- 수행평가는 수행 결과를 포함하여 과정을 평가하므로 교과와 특성을 고려하여 각 교과 교육과정에 제시되어 있는 지식·이해뿐만 아니라 과정·기능이나 가치·태도의 내용 요소를 포함하여 과제를 개발합니다.
- 성취기준, 평가 요소, 인지적 사고 수준을 고려하여 수행평가 과제의 내용, 유형(시간, 개인/집단, 과제의 구조화 정도 등)을 결정합니다.
- 수행평가 과제가 학생의 수행을 통해 확인하고자 하는 것과 관련성이 낮은 부차적인 과정·기능(예시: 연산 문제에서의 높은 읽기 이해력 요구)을 요구하고 있지 않은지 확인하고 그런 상황이 발생할 경우 과제를 수정합니다.
- 학생들이 과제에서 요구하는 것이 무엇인지 명확하게 알 수 있도록 과제의 문두를 기술합니다.
- 학생들이 수행평가 과제를 완성하는 데 필요한 기간, 횟수, 할애해야 할 시간을 미리 공지합니다.
- 최소 성취수준 보장을 위한 전략으로 수행평가 과제를 활용할 때에는 E 수준 학생들이 수행할 수 있는 과제를 출제합니다.

## 수행평가 과제 수행 수준 개발

- 수행 수준(채점기준)은 지필평가의 논술형 평가 및 수행평가의 대상이 되는 수행과정이나 산출물의 질을 구별하기 위한 일련의 지침입니다.
- 채점의 신뢰도를 위해 명확하고 상세화된 수행 수준(채점기준)이 필요합니다.

- 교수·학습 과정에서 나타나는 학생의 학습 및 수행과정과 결과를 평가와 채점의 대상으로 합니다.
- 수행 수준(채점기준)에 반영하여야 할 요소는 다음과 같습니다.
  - 평가 과제 수행의 판단 근거인 구체적인 평가 요소
  - 성취 수준의 준거를 평정하기 위한 평가 요소별 척도
  - 평가 요소에 근거하여 학생의 수행 수준을 구별할 수 있는 세부적인 내용(기준)
- 채점기준표는 문항에서 측정하려는 '평가 요소', '평가 요소별 수준(범주, 척도)', '각 수준(범주, 척도)별 기대 수행'이 제시된 진술문으로 구성합니다.
- 채점기준표의 수준(범주, 척도)은 학생들의 수행 수준과 정도를 변별할 수 있도록 구성하되, 학기 단위 성취수준(A~E 또는 A~C)과 연계될 수 있도록 수준을 구분합니다. 각 수준의 기대 수행도 수행과정의 수준과 정도가 질적으로 구분되도록 하되, 학기 단위 성취수준별 특성이 반영되도록 진술합니다.

## 수행평가 과제 수행 수준 검토

- 수행평가 과제와 채점기준표를 적절하게 개발하였는지 교과(학년)협의회에서 공동으로 검토한 후 수정·보완합니다.
- 수행평가 과제와 채점기준표 검토 시 다음 사항을 고려합니다.

- 채점기준표를 개발하고 예시 답안이나 유사 답안 등을 작성할 때는 교과협의회를 거쳐 세밀하게 검토하고 수정·보완합니다.
- 수행 수준(채점기준)의 평가 요소, 수준, 기대 수행이 적절하게 구성되었는지 점검합니다.

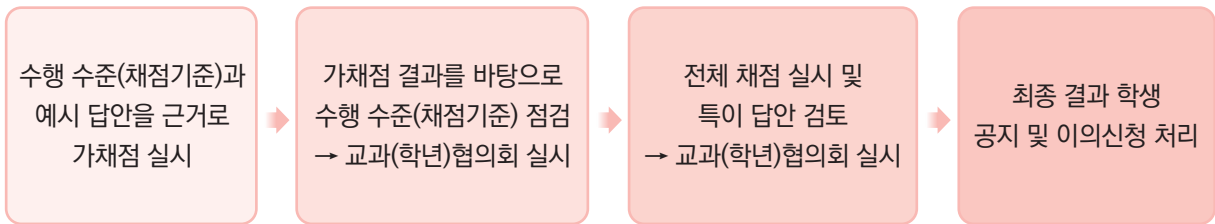
### 수행 수준(채점기준) 점검 사항

- 수행 수준(채점기준)이 성취기준에서 요구하는 도달 목표에 맞게 제시되었는가?
- 수행 수준(채점기준)이 학생의 인지적, 정의적 성장과 발달 과정을 파악할 수 있도록 제시되었는가?
- 수행 수준(채점기준)에 평가 요소, 척도, 세부 내용(기대 수행, 예시 답안) 등이 제시되었는가?
- 수행 수준(채점기준)의 각 수준 진술문은 각 수준에서 기대하는 학생의 수행을 구체적으로 기술하여 수준별 차이가 분명한가?

## 🔍 채점의 공정성과 신뢰도를 높이는 방법은 무엇인가요?

- 교과협의회에서 수행 수준(채점기준)의 타당성에 대한 상호 검토가 필요합니다.
- 동일한 과제에 대하여 여러 명의 교사가 가채점하여 채점 결과에서 차이가 나타나는 부분에 대하여 논의하고, 수행 수준(채점기준)을 조정할 수 있습니다.
- 한 명의 교사가 여러 명의 학생 답안을 채점할 때 일관성을 유지하도록 노력해야 합니다.
- 동일한 평가 과제를 여러 명의 교사가 채점하는 경우, 사전에 수행 수준(채점기준)에 대한 충분한 공유를 통해 채점자 간 차이를 줄여야 합니다.

### [채점의 신뢰도를 높이기 위한 채점 절차]



## 🔍 최소 성취수준 도달 확인을 위한 평가도구는 어떻게 개발하나요?

- 최소 성취수준 도달 확인을 위한 문항 개발을 위해서는 성취율 40% 이상 60% 미만에 해당하는 학생들의 성취 특성을 밝히는 최소 성취수준 진술문 확인이 필요합니다.
- 최소 성취수준 도달을 확인할 수 있는 문항을 개발할 때, 성취기준별 성취수준을 참고하여 관련 내용 요소를 확인하고 선수학습 내용 요소와의 관계, 교과서 기초 문제 등을 활용합니다.

### 최소 성취수준 평가 문항 개발 검토 사항

- 최소 능력의 수행 특성 및 평가 요소에 부합하는 평가 문항인가?
  - 평가 요소를 측정하기에 적합한 문항 유형을 선택하였는가?
  - 진단평가의 경우, 문항이 선수학습 정도 파악을 통해 최소 성취수준 미도달 예상 학생을 파악하여 지도할 수 있도록 구성되었는가?
  - 형성평가의 경우, 문항이 중간학습 정도를 파악하여 최소 성취수준 미도달 예상 학생을 지도할 수 있도록 구성되었는가?
  - 총괄평가의 경우, 문항이 최소 성취수준 도달 여부를 판별할 수 있도록 구성되었는가?
- 
- 최소 성취수준 진술문 마련 및 평가도구 개발·활용으로 미도달 예상 학생 파악을 통한 미도달 예방지도 및 미도달 학생 보충지도가 이루어져야 합니다.
  - 최소 성취수준 보장지도를 위한 절차의 각 단계에서 수업과 평가의 토대가 되는 성취기준을 이해하고 최소 성취수준 미도달 예상 학생과 미도달 학생에게 적절한 수업 및 평가 방법을 탐색해야 합니다.
  - 학생들의 평가 결과에 따라 부족한 부분을 보충할 수 있는 교수·학습 자료를 만들고, 피드백 및 추수 지도를 통해 최소 성취수준에 도달할 수 있도록 해야 합니다.

## 지필평가 및 수행평가 최소 성취수준 적용

최소 성취수준 진술문의 최소 능력의 수행 특성 확인

수업과 연계한 평가를 통해 학생의 최소 성취수준 도달 여부를 판단할 수 있는 평가도구 개발

지필평가	수행평가
최소 성취수준 진술문의 '최소 능력의 수행 특성'에 해당 하는 문항을 포함하여 선택형/논술형 문항 출제	'최소 능력의 수행 특성'에서 제시한 수행 수준을 영역별 성취율 40%에 해당하는 채점기준과 연계하고, 기본점수는 이보다 낮은 점수를 부여

### [유의사항]

- * (지필평가) 성취율 40%를 판별할 수 있는 문항을 포함하여 다양한 성취수준을 정확히 판별할 수 있도록 출제
- * (수행평가) 최소 능력의 수행 특성을 보이지 않는 학생이 기본점수만으로도 성취율 40%에 도달하는 것을 지양

- 각 수준의 학생들이 나타내는 특성을 토대로 수업을 통해 성장한 정도를 반영하는 평가 계획을 수립한 후 이에 따른 평가도구를 개발하고, '최소 성취수준' 도달 여부를 정확하게 판단하여 수업과 평가를 내실 있게 시행하여 책임교육을 실천합니다.

Chapter

# III-4

분할점수에 대해  
알아봅시다

## 성취수준을 구분하기 위한 평가 척도상 준거에 해당하는 '분할점수'

### 분할점수란 무엇인가요?

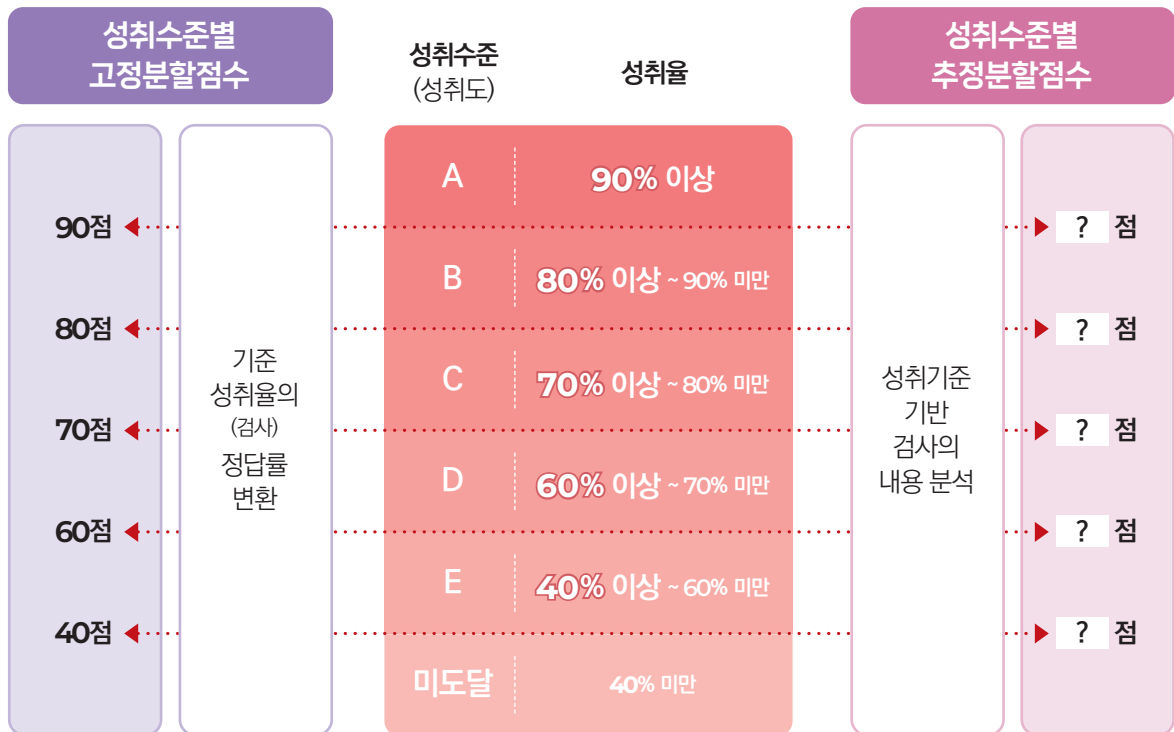


분할점수? 무엇을 나누는 점수인가요?

- 분할점수는 평가 과정에서 학생의 성취도 또는 수행 정도의 차이를 구분하기 위한 평가 척도상의 준거점수입니다.
- 분할점수는 학생들이 교수·학습 완료 후 평가를 통해 학생의 성취도(A/B/C/D/E)를 나누는 준거점수입니다. 예를 들어 성취도 5단계 평정을 하는 과목에서는 학생의 성취수준을 구분하기 위해 5개의 분할점수가 사용됩니다.



### 분할점수 산출 방식에는 무엇이 있나요?



진한 숫자: 기준 성취율

- ▶ 성취수준별 고정분할점수와 성취수준별 추정분할점수의 기준 성취율은 동일하게 적용되며, 두 가지 방식의 근본적인 차이는 기준 성취율을 원점수와 동일한 척도로 보느냐의 여부에 있습니다.

구분	성취수준별 고정분할점수	성취수준별 추정분할점수
분할점수 산출방식	<ul style="list-style-type: none"> <li>• 학생의 성취도를 구분하는 기준 성취율과 학생이 평가에서 받는 원점수를 1:1로 대응하여 90점/80점/70점/60점/40점의 분할점수를 고정시켜 적용하는 방식</li> </ul>	<ul style="list-style-type: none"> <li>• 고정된 점수 대신 교과 특성 및 평가 문항의 난이도 등을 고려하여 담당 교사의 경험과 협의 과정을 통해 기준 성취율에 해당하는 적절한 분할점수를 추정하는 방식</li> </ul>
특징 및 장단점	<ul style="list-style-type: none"> <li>• 기준 성취율과 평가 점수를 일대일로 대응시키기 위해 평가 문항이 교수·학습 목표와 내용을 적절하게 대표할 수 있도록 출제해야 한다는 전제가 따르며 난이도, 배점 등을 신중히 고려해야 하므로 평가도구 제작 측면에서 더 까다로운 방식으로 간주됨.</li> </ul>	<ul style="list-style-type: none"> <li>• 교과 특성 및 학생들의 특성을 고려한 문항 출제 가능하며, 기준 성취율과 평가 점수 간 동일 척도상의 일대일 수치 대응 제약이 없으므로 평가도구 제작 측면에서 상대적으로 부담이 적음.</li> </ul>
	<ul style="list-style-type: none"> <li>• 분할점수 설정에 대한 업무 부담이 낮음.</li> </ul>	<ul style="list-style-type: none"> <li>• 별도의 분할점수 설정 절차로 인해 업무 부담 증가</li> </ul>
	<ul style="list-style-type: none"> <li>• 학생 및 학부모를 대상으로 성취수준별 분할점수 설정 과정의 별도 안내 불필요</li> </ul>	<ul style="list-style-type: none"> <li>• 학생 및 학부모를 대상으로 성취수준별 분할점수 설정 과정의 객관성에 대한 안내 및 대응 방안 마련 필요</li> </ul>

### 성취수준별 고정분할점수를 사용할 경우 어떤 점에 유의해야 하나요?

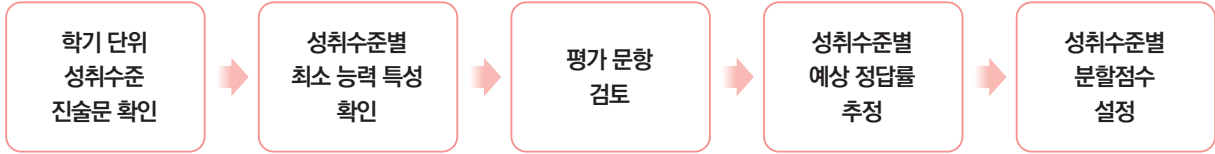
- 평가도구 제작 시 기준 성취율을 100점 만점 점수 척도의 점수와 일대일 대응시킨 방식으로 ‘기준 성취율=분할점수’ 공식으로 분할점수를 산출하는 방식입니다.
- 고정분할점수 산출 방식을 활용하려면 시험 문항이 교수·학습 목표와 내용을 완벽하게 대표해야 합니다. 학생이 수업을 통해 성취한 정도와 평가에서 구현된 문항에 대한 학생의 수행 정도가 같다고 판단하기 위해서는 교사가 출제한 평가 문항이, 교과·학습 목표와 내용을 100% 대표할 수 있어야 합니다.
- 교수·학습 목표와 내용을 100% 대표하는 평가 문항 제작 과정에서 평가 문항 제작에 관한 교사의 고도의 전문성이 필요합니다.
- 기준 성취율 ‘90%, 80%, 70%, 60%, 40%’에 해당하는 ‘A/B/C/D/E 및 미도달’에 대한 분할점수를 ‘90점, 80점, 70점, 60점, 40점’으로 일대일로 대응시키기 위해 성취수준과 문항의 난이도를 일관성 있게 맞출 수 있어야 합니다.

### 성취수준별 추정분할점수를 사용할 경우 어떤 점에 유의해야 하나요?

- 분할점수 산출 과정에서 기준 성취율의 개념을 명확히 이해해야 합니다. 성취수준 A를 구분하는 기준 성취율 90%는 A 수준의 최소 능력자의 성취율을 의미한다는 것을 이해하고, 성취수준별 기준 성취율에 도달한 최소 능력자의 수행 특성을 개념화하고, 이를 근거로 최소 능력자의 정답률을 예측합니다.
- 최소 능력자의 정답률을 예측하면서, 미리 제작한 문항의 난이도, 교과의 특성, 학생의 특성 등을 반영하여, 문항 범주별 최소 능력자의 예상 정답률을 결정합니다.
- 분할점수 산출 시, 최소 성취수준 미도달 학생들의 비율을 줄이기 위해 임의로 최소 성취수준 분할점수(E 수준 분할점수)를 낮게 산정하지 않도록 유의합니다.
- 교사 간 협의를 통해 성취수준별 추정분할점수를 확정된 후 이를 학생 및 학부모에게 평가 시행 전에 공지합니다.

## 성취수준별 추정분할점수 산출 단계

- 분할점수 설정은 일반적으로 다음의 절차에 따라 진행됩니다.



### 지필평가 분할점수 산출 단계

분할점수 산출 단계		내용	
[1단계]	학기 단위 성취수준 특성 확인	학기 단위 성취수준 특성을 숙지하여 해당 교수학습 종료 후 학생들이 도달해야 할 수준 확인	
[2단계]	성취수준별 최소 능력 특성 합의	성취수준별 기준 성취율(90%, 80%, 70%, 60%, 40%)에 가까스로 도달한 최소 능력자의 수행 특성 개념화 및 합의, 학기 단위 성취수준별 특성 중 각 수준의 최저선에 있는 학생, 즉 기준 성취율 학생의 수행 능력 개념화	
[3단계]	문항 검토	문항의 성취기준, 성취기준별 성취수준, 문항 내용, 난이도, 배점 등 확인	
[4단계]	문항 범주화	문항 유형(선택형/논술형) 및 난이도(상/중/하)에 따른 문항 범주화(최대 6개 범주)	
[5단계]	문항 범주별 예상 정답률 추정	성취수준별 최소 능력자의 문항 범주별 정답률을 5% 단위로 추정(교사 개별 평정)	최소 2회 반복
[6단계]	교사별 평정 결과 종합 및 논의	교사별 분할점수 산출 및 평정 결과 검토	
[7단계]	분할점수 산출	교사별 분할점수 종합(평균 산출) 및 평가 시행 전에 공지	

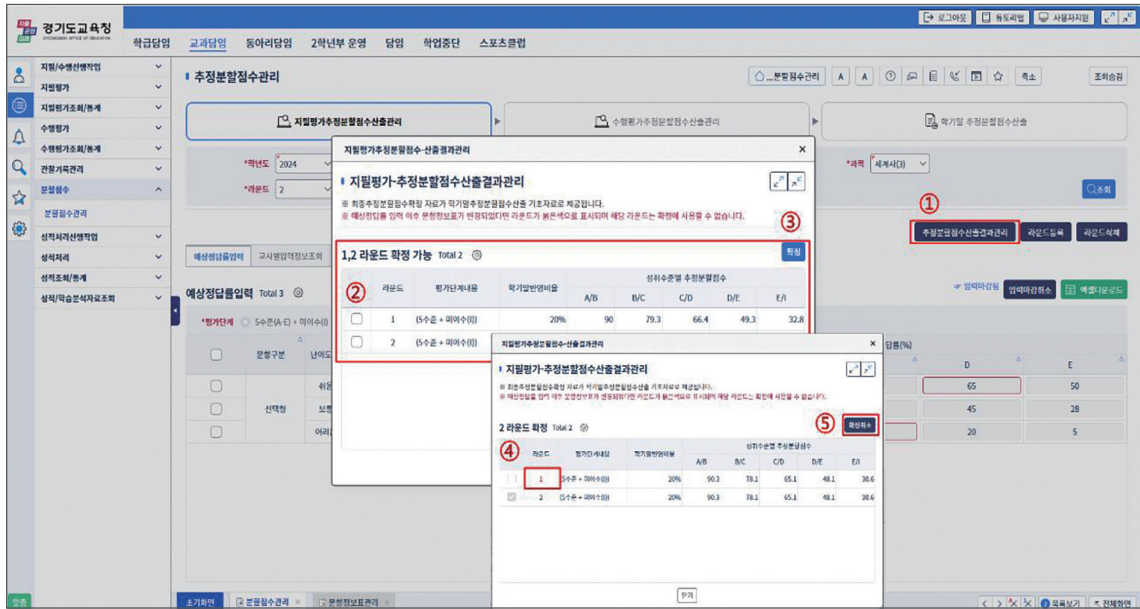
### 수행평가 분할점수 산출 단계

분할점수 산출 단계		내용	
[1단계]	학기 단위 성취수준 특성 확인	학기 단위 성취수준 특성을 숙지하여 해당 교수학습 종료 후 학생들이 도달해야 할 수준 확인	
[2단계]	성취수준별 기준 성취율 수행 특성 개념화	성취수준별 기준 성취율(90%, 80%, 70%, 60%, 40%)에 겨우 도달한 학생의 수행 능력 파악함. 학기 단위 성취수준별 특성 중 각 수준의 최저선에 있는 학생, 즉 기준 성취율 학생의 수행 능력 개념화	
[3단계]	수행평가 검토	수행평가의 성취기준별 성취수준 및 채점기준 검토	
[4단계]	성취수준별 예상 점수 추정	성취수준별로 기준 성취율 학생이 획득할 수 있는 점수를 추정	
[5단계]	교사별 예상 점수 추정 결과 협의	성취수준별 기준 성취율 학생의 최소 능력자의 예상 점수 검토 및 논의	
[6단계]	분할점수 산출	분할점수 산출 완료 및 평가 시행 전에 공지	

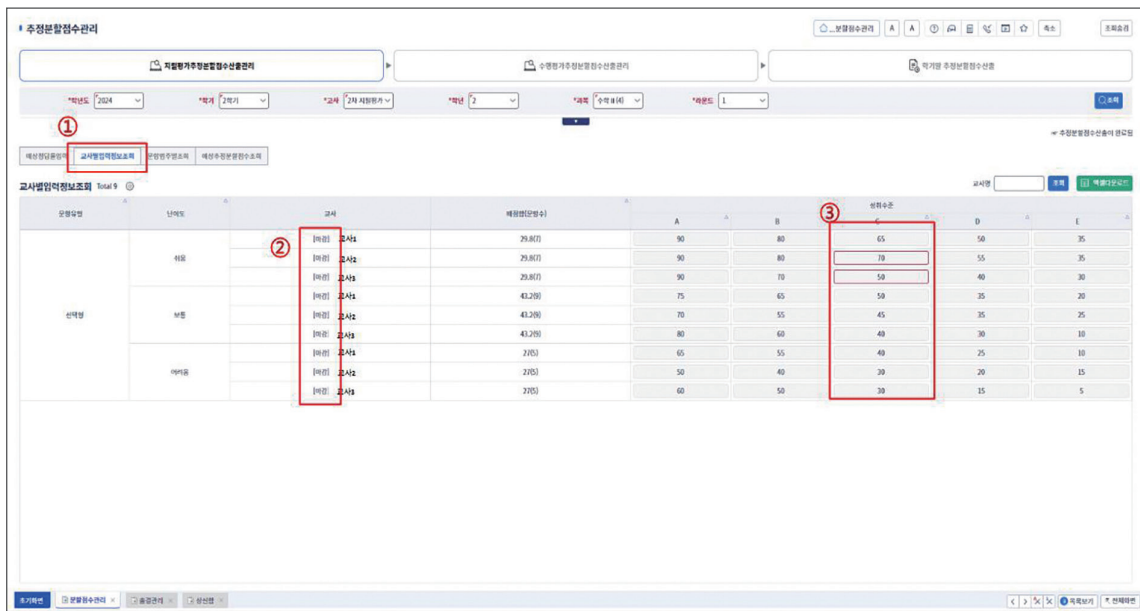
## 성취수준별 추정분할점수 산출 방법 - 지필평가

- ①~⑤ [교과담당-분할점수-분할점수관리-지필평가추정분할점수산출관리]에서 '학년도', '학기' 확인 후 '교사', '학년', '과목', '라운드'를 선택하고 조회함.
  - ⑥~⑧ [예상정답률입력]탭에서 '최소 능력자 예상정답률(%)'을 입력하고 {저장} 및 {입력마감}함.
  - ⑦ [평가단계]에서 2015 개정 교육과정에서는 5수준(A~E)+미이수(I)로 설정해도 E/I의 분할점수는 분할점수에는 표시되지만, 성적 산출에 사용되지 않음.
  - ⑧ '문항구분', '난이도', '해당문항번호', '문항수', '배점합'의 정보는 [성적-지필평가-문항정보표관리]에서 입력한 지필평가 과목의 내용임.
  - ⑨ 성취수준별 최소 능력자 예상정답률(%)을 입력함.
    - 최소 능력자 예상정답률(%)은 5% 단위로 입력 가능함. 단, E 수준은 5% 단위를 벗어나서 1% 단위(예: 49% 등)로 입력 가능함.
  - ⑩ 상위 성취수준에 해당되는 최소 능력자 예상정답률과 차하위 성취수준에 해당되는 최소 능력자 예상정답률 간의 차이가 20% 이상인 경우 차하위 정답률 간의 색상이 적색으로 표시됨(예시: 보통 난이도에서 C: 65%, D: 45%인 경우 D 수준에 적색 표시).
- ※ 최소 능력자 예상정답률을 입력할 때 다음을 유의해야 함.
- 하위수준의 예상정답률은 상위수준의 예상정답률보다 높을 수 없음.
  - '쉬움(보통)' 범주 문항의 예상정답률은 '보통(어려움)' 범주 문항의 예상정답률보다 낮을 수 없음.

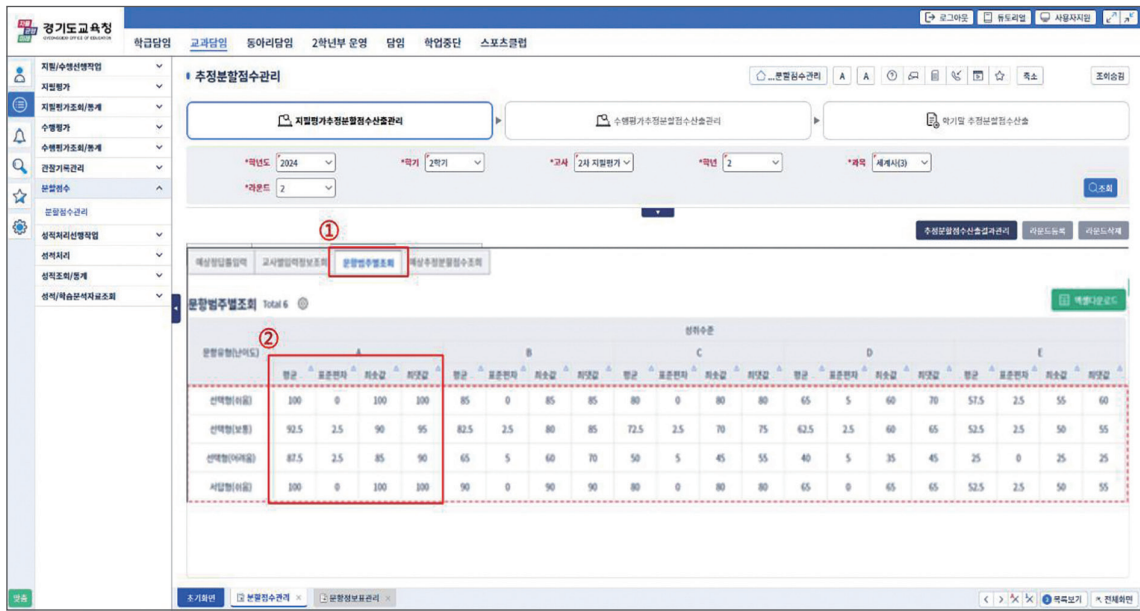
- ① [라운드등록]하면 [예상정답률입력]탭에 새롭게 정답률을 입력할 수 있음.
  - ② [라운드등록]하면 '라운드 번호'가 추가되며 '복사대상라운드'에서 이전에 등록된 라운드를 선택하고 {등록}하면 선택한 라운드의 내용이 복사되어 수정할 수 있음.
- ※ 나이스에서는 라운드를 1회만 진행해도 추정분할점수를 확정할 수 있으나, 2회 이상 라운드 실시를 권장함.



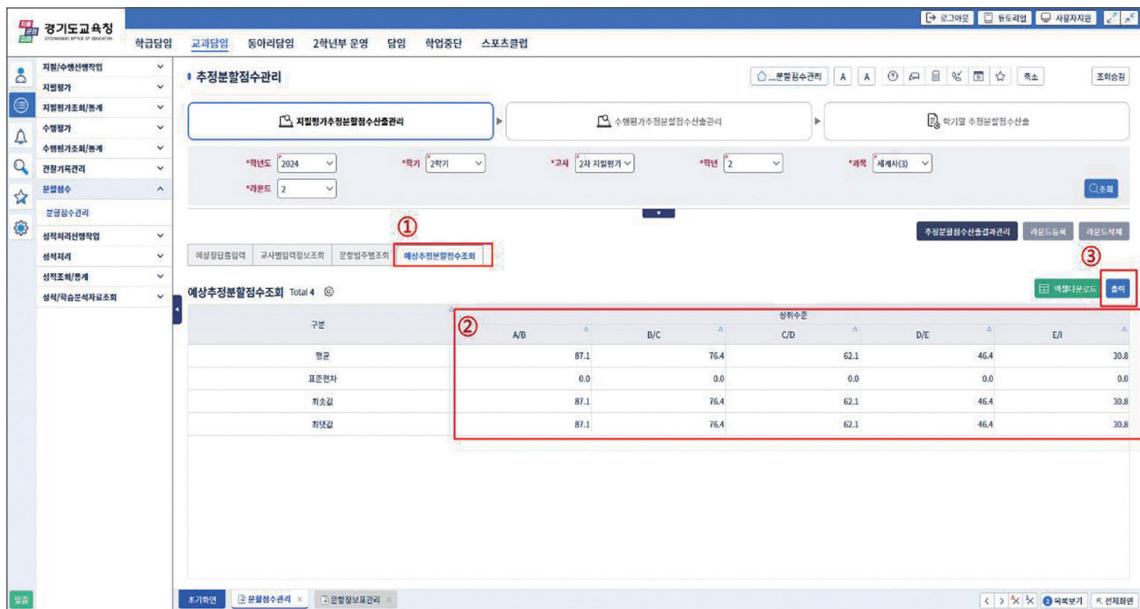
- ①~③ {추정분할점수산출결과관리}에서 '지필평가-추정분할점수산출결과관리'창에서 '라운드'를 선택(☑)후 {확정}하고 {닫기}함.
- ④ 예상정답을 입력 이후 문항정보표가 변경되었다면 라운드가 붉은색으로 표시되어 해당 라운드는 확정에 사용할 수 없음.
- ⑤ 확정된 라운드를 취소하려면 {추정분할점수산출결과관리}를 클릭하여 '지필평가-추정분할점수산출결과관리'창에서 {확정취소}함.



- ① {교사별입력정보조회}탭을 선택하면 다른 교사가 입력한 지필평가의 정답률이 나타나고 교사명을 입력하여 특정 교사의 입력 내용을 {조회}할 수 있음.
- ② 추정분할점수 확정 시 모든 입력교사가 예상정답률 입력 후 마감이 되어야만 {확정}이 가능함.
- ③ 교사 간 동일 난이도에서 동일 성취수준의 최소 능력자 예상정답률 차이가 20%p 이상인 경우 정답률 칸의 색상이 적색으로 표시됨(예시: 난이도 '쉬움'에서 성취수준 C의 최소 능력자 예상정답률을 교사2가 70%, 교사3이 50%로 설정했을 경우 적색으로 표시).



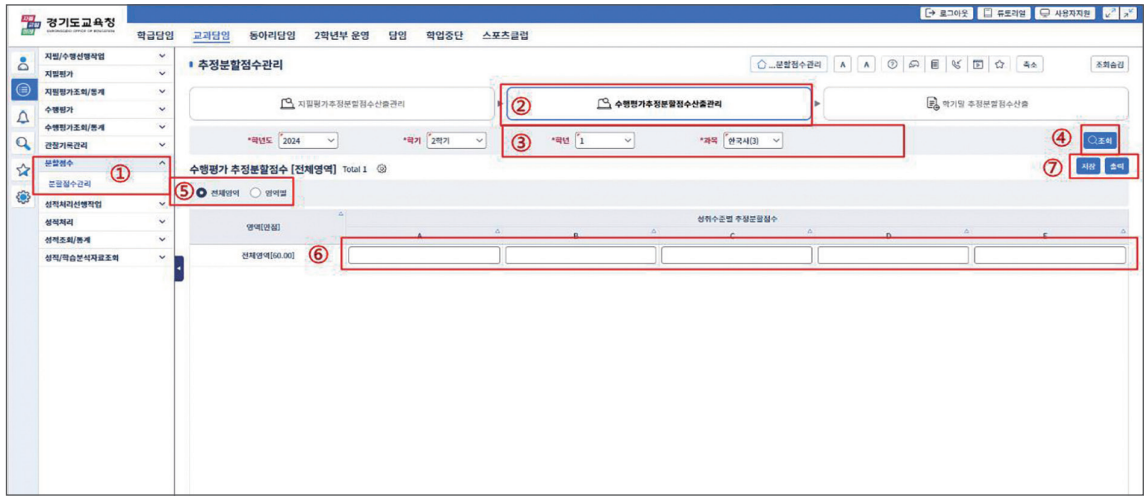
①~② {문항범주별조희}탭을 선택하면 지필평가 문항유형(난이도)에 따른 각 성취수준의 '평균', '표준편차', '최솟값', '최댓값'을 조회할 수 있음.



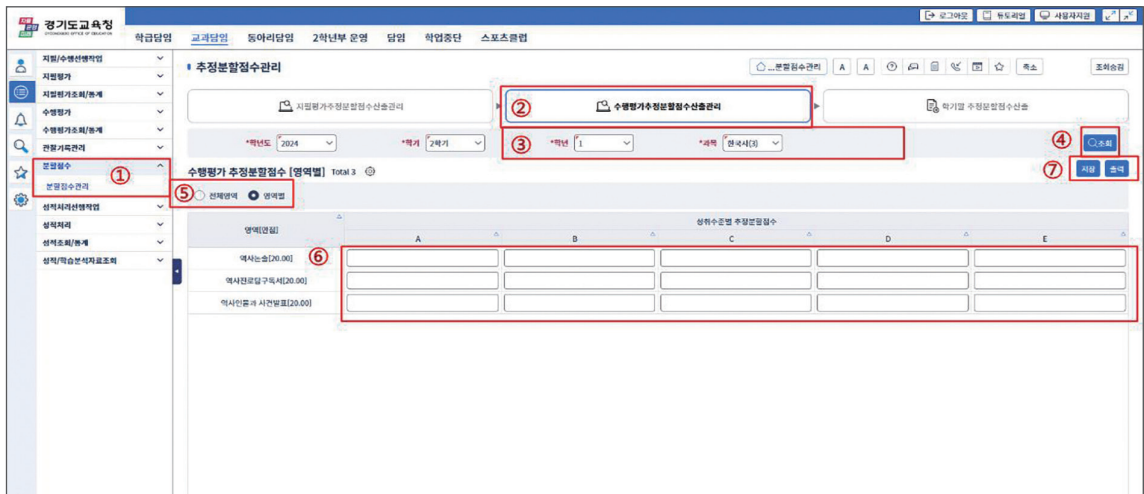
①~② {예상추정분할점수조희}탭을 선택하면 해당 지필평가 예상추정분할점수 성취수준의 '평균', '표준편차', '최솟값', '최댓값'을 조회할 수 있음.

③ {출력}탭을 선택하여 예상추정분할점수를 파일로 다운로드받음.

## 🔍 성취수준별 추정분할점수 산출 방법 - 수행평가



- ①~④ [교과담당-분할점수-분할점수관리-수행평가추정분할점수산출관리]에서 '학년도', '학기' 확인 후 '학년', '과목'을 선택하고 조회함.
  - ⑤ {수행평가분할점수}탭에서 '전체영역' 또는 '영역별'을 선택(○)할 수 있음. '전체영역'을 선택(○)하면 수행평가 총점에 대한 분할점수를 입력할 수 있음.
  - ⑥ '성취수준별 추정분할점수'를 입력함. 최소 능력자의 수행 특성을 개념화한 뒤, 최소 능력자가 획득할 수 있는 점수를 추정하여 점수를 입력함.
  - ⑦ '성취수준별 분할점수'를 입력하고 {저장}하고 {출력}탭을 선택하여 분할점수 파일을 다운로드받음.
- ※ 교사 간 협의 후 대표 교사 1인이 입력



- ①~④ [교과담당-분할점수-분할점수관리-수행평가추정분할점수산출관리]에서 '학년도', '학기' 확인 후 '학년', '과목'을 선택하고 조회함.
  - ⑤ {수행평가분할점수}탭에서 '전체영역' 또는 '영역별'을 선택(○)할 수 있음. '영역별'을 선택(○)하면 수행평가 영역에 관한 분할점수를 입력할 수 있음.
  - ⑥ '성취수준별 추정분할점수'를 입력함. 최소 능력자의 수행 특성을 개념화한 뒤, 최소 능력자가 획득할 수 있는 점수를 각 '영역별'로 추정하여 점수를 입력함.
  - ⑦ '성취수준별 분할점수'를 입력하고 {저장}하고 {출력}탭을 선택하여 분할점수 파일을 다운로드 받음.
- ※ 교사 간 협의 후 대표 교사 1인이 입력

## 성취수준별 추정분할점수 산출 방법 - 학기말

지필/수행구분	교사/영역	반영비율(%)	배점	A/B	B/C	C/D	D/E	E/J
지필	[세계사] 1차 지필평가	20	100	90.3	78.1	65.1	48.1	30.6
	[세계사] 2차 지필평가	20	100	87.1	76.4	62.1	46.4	30.8
수행	[세계사] 전영사 명세 글쓰기	30	30	28	26	23	20	15
	[세계사] 유럽 역사 여행 기록짓 제작하기	20	20	19	18	17	15	13
	[세계사] 현대 사회 역사 인물 평가 글쓰기 및 발표	10	10	10	8	7	6	4
세계사 평균				92	83	72	60	44

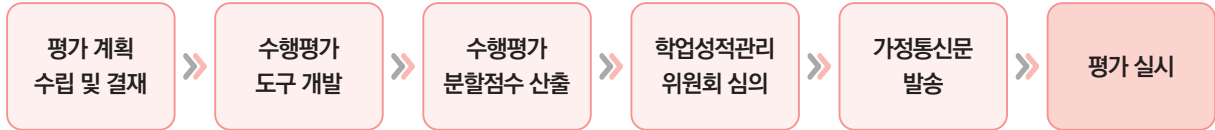
- ①~④ [성적-분할점수-분할점수관리-학기말추정분할점수산출]에서 '학년도', '학기' 확인 후 '학년도', '과목'을 선택하고 조회함.  
 ⑤~⑥ [추정분할점수산출결과]화면에서 '학기말최종추정분할점수'를 확인하고, {추정분할점수산출} 처리함.  
 ※ {추정분할점수산출}이 완료되면 [성적-지필평가-문항정보표관리]에서 문항정보표 내 성취기준과 난이도에 대해서는 수정을 할 수 없음.  
 ※ {추정분할점수산출} 이후 문항정보표나 예상정답률에 대한 수정이 필요한 경우 {추정분할점수산출취소}를 통해 산출된 결과 취소할 수 있음.  
 ⑦ [전과목 출력]탭을 선택하여 학기말 추정분할점수 파일을 다운로드받음.  
 ※ 수행평가 및 지필평가의 분할점수 산출 시 학기말 추정분할점수 자동 산출됨.

## 성취수준별 추정분할점수 CHECK LIST

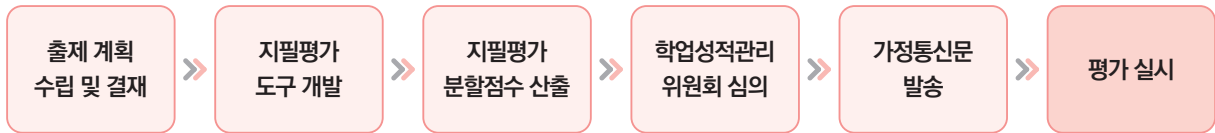
- 수행평가 선행 작업을 했는가?
- 지필평가 문항정보표는 입력·마감했는가?
- 최소 능력자의 수행 특성은 개념화했는가?
- 최소 능력자 예상 정답률을 입력할 때, 성취수준 간 차이가 20%p 미만인가?
- 동일 난이도에서 동일 성취수준의 최소 능력자 예상 정답률 차이가 담당교사 간 20%p 미만인가?
- 예상 정답률이 20%p 이상 차이가 날 경우 교사 간 협의를 하였는가?
- 상위수준 최소 능력자 예상 정답률은 하위수준 최소 능력자 예상 정답률보다 높은가?
- '쉬움(보통)' 범주 문항의 예상 정답률이 '보통(어려움)' 범주의 예상 정답률보다 낮은가?
- 최소 능력자의 예상 정답률 추정을 2라운드 이상 진행하였는가?
- 성취수준별 추정분할점수 산출을 위해 담당 교사 모두가 마감했는가?

## 분할점수 산출 시 행정 절차

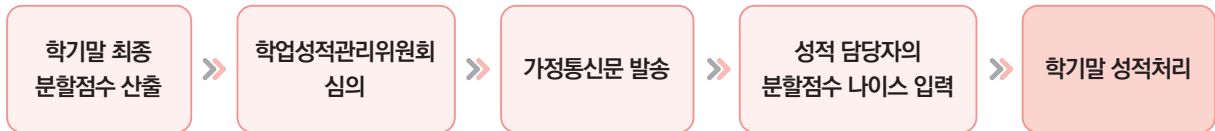
### 1. 수행평가 추정분할점수 산출



### 2. 지필평가 추정분할점수 산출



### 3. 학기말 최종 분할점수 산출



※ 교육정보시스템(NEIS)에서 수행평가 및 지필평가의 분할점수 산출 시 학기말 추정분할점수 자동 산출됨.

## 학업성적관리위원회 관련 Q&A

**Q1** 성취수준별 추정분할점수 산출 시 학업성적관리위원회의 심의는 필수인가요?

**A1** 네, 학업성적관리위원회의 심의와 결정을 통해 성적 산출의 신뢰성을 확보합니다.

**Q2** 학업성적관리위원회의 심의는 언제 받아야 하나요?

**A2** 모든 평가를 시행하기 전에 성취수준별 추정분할점수가 산출된 후 안내해야 합니다. 따라서 다음의 시기에 심의받아야 합니다.

- ① 평가 계획 수립 시 성취수준별 고정분할점수 또는 성취수준별 추정분할점수를 결정할 경우
- ② 성취수준별 추정분할점수로 분할점수를 결정한 경우
  - ㉠ 수행평가 실시 전
  - ㉡ 1차 지필평가 실시 전
  - ㉢ 2차 지필평가 실시 전
  - ㉣ 학기말 최종분할점수 산출 후

교수·학습 및 평가를 피드백하는  
'성취평가 결과 분석'

## 성취평가 결과 분석의 목적

- **학생의 성취도 및 학습 발달 정도 파악:** 교육과정의 성취기준에 근거하여 학생들이 도달한 정도와 성취수준별 수행 특성 및 발달 정도의 차이 등에 대한 정보를 파악합니다.
- **평가도구의 타당성 검토 및 개선:** 평가 결과에 대한 분석을 통해 평가 문항의 타당성을 종합적으로 검토하고 오류나 문제의 소지가 있는 문항을 확인하여 향후 평가도구 제작의 개선 방향을 모색합니다.
- **교수·학습 개선을 위한 피드백 제공:** 성취기준에 대한 도달 정도 및 강·약점을 파악하고 교수·학습 전반을 점검하여 후속 학습과 성장을 돕기 위한 피드백을 제공합니다.



## 성취평가 결과 분석의 내용과 활용 방안

- 평가도구(지필평가, 수행평가)를 적용한 결과로 파악할 수 있는 과목 평균, 성취수준별 학생 수와 분포 비율, 예상 난이도와 실제 정답률과의 차이를 분석하면 수강생들의 전반적 성취수준이나 평가도구의 양호도를 검토할 수 있습니다.
- 학생들이 응답한 답안별 응답 인원 분포 자료를 기초로 학생들이 지닌 오개념 양상을 분석하여 교사의 교수·학습 개선을 위한 자료로 활용할 수 있습니다.
- 나이스에서 제공하는 학습분석자료를 통해 성취기준에 대한 달성 정도, 표준점수 분석, 성적 변화를 파악하여 학생 개인의 학습상의 강·약점, 성장의 정도를 파악할 수 있습니다.



**평가 결과 분석 시 검토 사항 (예시)**

- 교과협의회를 통해 동료 교사들과 함께 다음과 같이 초점을 설정하여 함께 토의할 수 있습니다. 협의회의 초점 질문을 다음과 같이 하면 결과 분석을 체계적으로 할 수 있고, 교수·학습 개선과 평가도구 개발의 전문성을 향상할 수 있습니다.

분석의 초점	분석을 위한 질문	분석 방법
전반적 성취의 정도 분석	<ul style="list-style-type: none"> <li>학생들의 전반적인 성취수준(성취도)은 어떠한가?</li> <li>학생들이 기대하는 성취수준에 도달하였는가?</li> <li>성취수준이 특이하게 높거나 낮은 집단(예: 학급)이 있는가?</li> <li>집단(예: 학급)별 성취수준별 학생 비율이 어떠한가?</li> </ul>	학급별 평균, 성취수준별 분포 비율 파악하기
집단별, 성취수준별 성취의 정도 분석	<ul style="list-style-type: none"> <li>집단(예: 성별, 학급 등) 간에 성취도 차이를 보이는가?</li> </ul>	집단별 평균, 성취수준별 분포 비교하기
	<ul style="list-style-type: none"> <li>성취수준별로 학생들의 전반적인 이해도는 어떠한가?</li> <li>학생들의 전반적인 이해도에 있어 성취수준별 차이는 어느 정도인가?</li> </ul>	성취수준별 평균 비교하기
예상과 실제와의 차이 분석	<ul style="list-style-type: none"> <li>예상보다 지나치게 쉽거나 어려웠던 문항은 무엇인가?</li> <li>출제 시 의도하지 않은 형태로 답지반응 분포가 나타나는가?</li> <li>학생들은 주로 어떤 오개념을 갖고 있는가?</li> </ul>	예상 난이도와 실제 정답률 비교하기 답안별 응답 인원 및 분포 분석하기

**과목 평균을 활용한 평가 결과 분석**

- 평가 시행 이전에 예상한 수강생 전체 평균과 실제 평균과의 차이를 통해 기대에 비추어 실제로 어느 정도 도달했는지를 파악할 수 있습니다. 또한 최고점과 최저점을 통해 학생의 득점 범위를 파악할 수 있습니다.

◎ 평가 시행 이전 예상 평균: 내부결재한 출제 계획표상의 평균

**[나이스 경로]**

- ◎ 응시자, 결시자, 최고점, 최저점, 과목평균: 지필평가조회/통계 ▶ 지필평가통계 ▶ 성적집계표
- ◎ 학급별 평균: 성적 ▶ 지필평가조회/통계 ▶ 지필평가조회 ▶ 교과목별일람표조회 ▶ 전체학급

**과목 평균을 활용한 결과 분석 (예시)**

예상 평균	실제 평균	최고점	최저점
65점	63점	100점	24점

**➔ 분석 내용 예시**

- 예상 평균과 실제 평균과의 차이는 어느 정도인가?
- 예상 평균과 실제 평균과의 차이가 클 경우 원인은 무엇인가?

## 성취수준별 학생 분포를 활용한 평가 결과 분석

- 성취수준별 학생 분포를 분석하면 성취수준별 학생 수와 비율 정보로 성취수준별 전반적인 이해도와 학습 성취의 차이를 파악할 수 있습니다. 예를 들어 응시생 수가 180명이고, 성취수준별 고정분할점으로 평가를 시행한 결과, 90점 이상 100점 이하에 분포된 학생 수가 27명일 경우 성취수준 A의 분포비율은  $15.0\% (= \frac{27}{180} \times 100)$ 에 해당합니다. 특히 성취수준별 분포비율을 분석할 때에는 성취수준 E의 비율이 지나치게 높거나 낮지 않은지, 이전 평가에 비해 어느 정도의 변화가 있는지 분석하여 최소 성취수준 보장을 위한 지도에 참고할 수 있습니다.

### [나이스 경로]

- 학급별 평균: 성적 ▶ 지필평가조회/통계 ▶ 지필평가조회 ▶ 교과목별일람표조회 ▶ 전체학급
- 점수대별 학생 인원: (고정분할점수) 성적 ▶ 지필평가조회/통계 ▶ 지필평가통계 ▶ 도수분포표 ▶ 급간=10점 (추정분할점수) 성적 ▶ 지필평가조회/통계 ▶ 지필평가통계 ▶ 구간비교표 ▶ 점수 구간 입력

### 성취수준별 학생 분포 분석 (예시)

#### → 성취수준별 추정분할점수 산출 과목의 경우

급간	A	B	C	D	E	미도달	합
인원	27명	40명	45명	25명	28명	15명	180명
비율	15.0%	22.2%	25%	13.9%	15.6%	8.3%	100%

#### → 분석 내용 예시

- 성취수준별 학생 분포 비율이 어떠한가?
- 최소 성취수준 예방지도가 필요한 학생은 얼마나 되는가?

## 예상 난이도와 실제 정답률을 활용한 평가 결과 분석

- 지필평가 시행 전 작성한 문항정보표에서의 예상 난이도와 지필평가 시행 후 파악된 실제 정답률을 비교 분석하면 추후 평가도구 개선을 위한 기초 자료로 활용할 수 있습니다. 난이도란 전체 응시 학생 중 해당 문항의 정답을 맞힌 학생의 비율로서 문항의 쉽고 어려운 정도를 나타내는 지수이지만 응답자 집단의 특성에 따라 해석이 달라질 수 있습니다.

문항 난이도(정답률)	해석
25% 미만	어려움
25% 이상 75% 미만	보통
75% 이상	쉬움

만약, 어느 문항의 난이도를 '쉬움'이라고 예상했지만 실제 정답률이 45%였다면 해당 문항은 '보통' 수준으로 예상 난이도와 실제 정답률 차이가 있는 문항이라고 할 수 있습니다.

- 예상 난이도와 실제 정답률 간 차이가 나타난 문항은 답안별 응답 인원 분석을 통해 문항의 완성도를 검토하고, 해당 문항을 응답하는 과정에서 학생들이 주로 어떠한 오개념을 갖는지를 파악할 수 있습니다. 이를 통해 교수·학습을 점검하고 피드백을 위한 참고 자료로 활용할 수 있습니다. 예컨대 2번 문항에 대한 답안별 응답 인원 분포가 아래와 같을 경우 다음과 같은 분석을 할 수 있습니다.

**[나이스 경로]**

- 예상 난이도: 평가 ▶ 지필평가 ▶ 문항정보표관리 ▶ 조회 ▶ 난이도 확인
- 실제 정답률: 평가 ▶ 지필평가조회/통계 ▶ 지필평가통계 ▶ 정답률비교표
- 답안별 응답 인원: 평가 ▶ 지필평가조회/통계 ▶ 지필평가통계 ▶ 문항분석표
- 문항별 정답률 비교표: 지필평가조회/통계 ▶ 지필평가통계 ▶ 정답률비교표

**예상 난이도와 실제 정답률 차이가 있는 문항 분석(사례: 경제) (예시)**

문항 번호	예상 난이도	실제 정답률	답안별 응답 인원					정답
			①	②	③	④	⑤	
2	쉬움	45%	81	1	12	23	63	①
21	어려움	72.2%	12	6	9	130	23	④

2. (가), (나)가 가진 공통점에 대한 설명으로 옳지 않은 것은?

- 정부는 (가) 정책을 통해 대기 오염 물질을 배출하는 기업에 일정량의 배출을 허용하는 배출권을 제공하고 기업 간에 배출권을 서로 거래할 수 있도록 허용하였다.
- 정부는 (나) 제도를 통해 재활용이 가능한 음료수 용기를 수집한 사람에게 일정 금액을 보상하기로 하였다.

- ① 부정적 경제적 유인에 해당한다.
- ② 경제 주체들의 선택을 변화시킨다.
- ③ 시장 경제를 움직이는 원동력이 된다.
- ④ 금전적 손익으로 행동의 변화를 유도한다.
- ⑤ 도덕성보다 합리성에 대한 신뢰를 강조한다.

문항 번호	예상 난이도	실제 정답률	답안별 응답 인원 및 백분율(명, %)					정답
			①	②	③	④	⑤	
2	쉬움	45%	81	1	12	23	63	①
			45%	0.5%	6.7%	12.8%	35%	

**→ 분석 내용 예시**

- 예상 난이도보다 지나치게 쉽거나 어려웠던 문항은 무엇인가?
- 답안별 응답 인원 분포는 출제 시 의도했던 것과 어떻게 다른가?
- 학생들은 어떤 오개념을 형성하고 있는가?
- 선지 ⑤번을 선택한 학생들이 많은 이유는 무엇인가?

**→ 분석 결과 예시**

- 해당 문항의 예상 난이도는 쉬움이었으나, 실제 정답률은 45%임.
- 문항 난이도는 '보통'으로 교사의 예상보다 학생들의 정답률이 낮음.
- 선지 ②는 응답률이 낮아 답지의 변별도를 낮추는 요인으로 작동했음.
- 예상보다 낮은 정답률의 원인이 되는 선지 ⑤와 관련하여 학생들이 가지고 있을 오개념을 확인
- 오답의 원인에 대해 학생들과 상담하여 개별 학생에 대한 피드백 제공 및 향후 교수·학습 개선에 반영

## 개별 맞춤형 피드백을 위한 고사별 성적 향상자 및 하락자 분석

- 나이스에서 제공하는 학습 분석 자료를 통해 성취기준 달성 정도, 성적 변화를 파악하여 학습의 강·약점, 성장 정도를 파악할 수 있습니다.
- 학기말에는 1차 지필평가에 비해 2차 지필평가의 성취수준이 상승 또는 하락한 학생들을 찾아서 학습 경험의 질을 점검하고 개별 맞춤형 피드백을 위한 자료로 활용할 수 있습니다.

### [나이스 경로]

- 성적평가조회/통계 > 지필평가통계 > 성적집계표
- 학급별 평균: 성적 > 성적조회/통계 > 학기말성적조회 > 고사별비교 > 향상자, 하락자 점수 급간 입력

고사별비교

2024학년도 1학기 주간 2학년 1 수험 (4)

번	번호	성명	1:1차 지필평가	2:2차 지필평가	차이
1	6	임	74.00	84.00	10.00
1	7	방	98.00	98.00	32.00
1	9	이	67.45	98.00	18.55
1	9	임	98.00	98.00	10.00

## 개별 맞춤형 피드백을 위한 개인별 표준점수 분석 (학급담당용)

- 학급담임은 나이스에서 제공하는 학습 분석 자료를 통해, 과목별로 학생이 평균보다 성적이 높은지 낮은지, 그리고 시험 난이도에 비해 성적이 어떻게 나타나는지를 확인할 수 있습니다.

### [나이스 경로]

- 학급담임 > 성적 > 성적/학습분석자료조회 > 표준점수분석표

* 문항정보표, 정답/배점관리, 학생답안, 채점정보가 등록되어 성적산출을 한 이후에 조회 가능함.

표준점수분석표

1학년 1반 Total 10

번호	성명
1	강 임학
2	고 임학
3	문 임학
4	소 임학
5	심 임학
6	양 임학
7	우 임학
8	이 임학
9	정 임학
10	최 임학

표준점수분석표

국어, 수업

- 표준점수(T점수)는 각 시험의 평균을 50점으로 보정하여 학생이 평균보다 시험을 잘 봤는지 못 봤는지와 시험 난이도 대비 성적을 쉽게 보기 위한 수치입니다.

$$T(\text{표준점수}) = 10 \times \frac{\text{학생의 원점수} - \text{집단의 평균}}{\text{집단의 표준편차}} + 50$$

- 표준점수 분석표의 그래프 위에 마우스를 올리면 선택한 학생의 해당 과목에 대한 학생의 '점수'와 '표준점수'를 확인할 수 있습니다.
- {상세조회}하면 개별 학생의 과목별 점수와 표준점수를 확인할 수 있습니다.

과목	점수	표준점수
국어	46.3	50
수학	39	45
영어	30.8	42
한국사	31.2	38
통합사회	66.9	57
통합과학	32.3	42
정보	45.9	47

## 개별 맞춤형 피드백을 위한 개인별 성취기준 분석표 (교과담임용)

- 교과 담임은 나이스에서 제공하는 개인별 성취기준 분석표를 통해 학생에게 성취기준에 대한 달성도와 평균, 배점에 대한 정보를 제공할 수 있습니다. 또한 각각의 성취기준에 대한 학생들의 성취수준 파악을 통해 향후 교수·학습 및 평가 개선에 활용할 수 있습니다.

### [나이스 경로]

◎ 교과담임 > 성적 > 성적/학습분석자료조회 > 개인별성취기준분석표 (개인별 출력 가능)

*문항정보표, 정답/배점관리, 학생답안, 채점정보가 등록되어 성적산출을 한 이후에 조회 가능함

구분	성취기준	달성도	평균	비율
영수기준 1	수용어의 사적영향을 할 수 있다.	23.4	24.6	95.4
영수기준 2	텍스트의 문맥 상 의미를 이해하고 사적영향을 할 수 있다.	9.6	7.0	18.4

Chapter





## **최소 성취수준 보장지도에 대해 알아봅시다**

학생의 성장을 지원하는 '최소 성취수준 보장지도'



## 학생의 성장을 지원하는 '최소 성취수준 보장지도'

### 최소 성취수준이란 무엇일까요?

- 각 과목의 교수학습이 끝났을 때 학생들이 성취하기를 기대하는 지식·이해, 과정·기능, 가치·태도에 최소한으로 도달한 정도를 의미합니다.
- 고교학점제에서는 과목별로 학업 성취율 40%미만 또는 과목 출석률이 2/3미만일 경우 과목 이수기준에 미도달하여, 해당 과목을 미이수한 것으로 간주합니다. 이때 학업 성취율 40%이상 60%미만을 최소 성취수준이라고 합니다.
- 학기 초에 과목별 최소 성취수준을 포함한 최소 성취수준 보장지도 운영 계획을 마련(학교 교육 계획 또는 별도 관리)하여 이를 교수·학습에 활용하여야 합니다.

### 최소 성취수준 보장지도, 왜 해야 할까요?

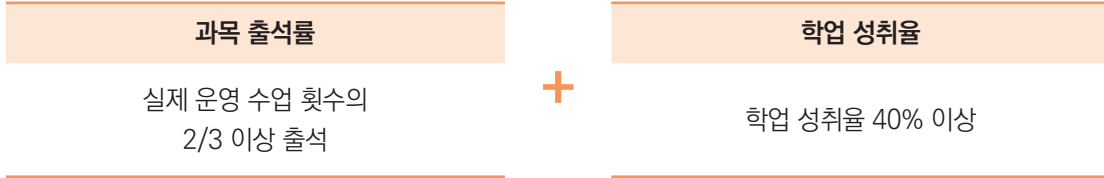
- 고교학점제는 '학생이 기초 소양과 기본 학력을 바탕으로 진로·적성에 따른 과목을 선택하고, 이수 기준에 도달한 과목에 대해 학점을 취득·누적하여 졸업하는 제도'입니다. 이처럼 고교학점제에서는 과목 선택권의 확대뿐만 아니라 선택한 과목을 성공적으로 이수할 수 있도록 과목 이수의 '질' 관리도 중요합니다.
- 고교학점제 속에서 학생은 개별화된 교육을 제공받는 동시에 교육과정 이수에 대한 책무성이 부여되며, 이와 함께 학교 차원에서 학생의 원활한 학점 이수를 지원할 수 있는 책임교육이 중요해짐에 따라 최소 성취수준 보장지도가 도입되는 것입니다.

#### [고교학점제의 운영 중점]



## 학점이수 인정기준은 어떻게 적용되나요?

- 고교학점제가 전면 시행되는 2025학년도 고1부터는 전체 과목 및 창의적 체험활동을 대상으로 학점이수 인정기준이 적용되며 과목의 경우 '과목 이수기준'을, 창의적 체험활동의 경우 '창의적 체험활동 이수기준'을 충족해야 합니다.



- 과목 출석률과 학업 성취율을 하나라도 충족하지 못하면 해당 과목의 학점 취득이 불가합니다.
- 이수 기준 미도달 시 과목과 창의적 체험활동 미도달 학생에게 추가적인 학점 취득 기회를 제공해야 합니다.
- 과목의 경우, 최소 성취수준 보장지도를 통해 학점 취득 기회를 제공하게 됩니다.
  - 과목 출석률 미도달 시(교양과목 포함), 최소 성취수준 보장지도에 준하는 추가학습을 통해 학점 취득 기회를 제공해야 합니다.
  - 학업 성취율 미도달 시, 최소 성취수준 보장지도를 통해 학점 취득 기회를 제공해야 합니다.
- 창의적 체험활동의 경우, 고등학교 전체(3개년)의 실제 운영 수업 횟수의 2/3이상을 출석하면 학점 취득을 인정합니다. 학교에서 방학을 포함한 학기 내 창의적 체험활동 운영 또는 학교 밖 교육 등을 통해 학점 취득 기회를 제공해야 합니다.
- 학생들은 과목과 창의적 체험활동의 학점이수 인정기준에 도달할 경우 학점을 취득하게 됩니다. 단, 미도달한 학생의 경우 최소 성취수준 보장지도 및 추가학습 등을 이수하면 학점 취득을 인정합니다.

※ 출처: 2025년 이후 고교학점제 학점이수 인정기준 및 최소 성취수준 보장지도 운영계획(교육부, 2024.9.)

## 학점이수 인정기준의 학업 성취율 40%의 의미는 무엇인가요?

- 과목의 이수기준 중 하나인 학업 성취율 40%는 각 과목의 교수학습이 끝났을 때 학생들이 성취하기를 기대하는 지식·이해, 과정·기능, 가치·태도에 최소한으로 도달한 상태라고 할 수 있습니다.
- 과목별 성취도는 성취율에 따라 다음과 같이 평정하되, 기존 성취율에 따른 분할점수는 교과 특성 따라 과목별로 설정 가능합니다.

### [성취도 5단계 평정]

2015 개정 교육과정		2022 개정 교육과정	
성취율	성취도	성취율	성취도
90% 이상	A	90% 이상	A
80% 이상 ~ 90% 미만	B	80% 이상 ~ 90% 미만	B
70% 이상 ~ 80% 미만	C	70% 이상 ~ 80% 미만	C
60% 이상 ~ 70% 미만	D	60% 이상 ~ 70% 미만	D
60% 미만	E	40% 이상 ~ 60% 미만	E

※ 성취율 40% 미도달자 중 최소 성취수준 보장지도 이수 시 과목 이수

### [성취도 3단계 평정]

#### 2015 개정 교육과정

성취율(원점수)	성취도
80% 이상	A
60% 이상 ~ 80% 미만	B
60% 미만	C



#### 2022 개정 교육과정

성취율(원점수)	성취도
80% 이상	A
60% 이상 ~ 80% 미만	B
40% 이상 ~ 60% 미만	C

※ 성취율 40% 미도달자 중 최소 성취수준 보장지도 이수 시 과목 이수

### 최소 성취수준 진술문은 무엇인가요?

- 성취기준은 수업과 평가의 근거이지만, 성취기준 자체에는 도달 정도(성취수준)에 대한 정보가 포함되어 있지 않습니다. 그래서 각 성취수준에 도달한 학생들의 일반적 특성을 활용하여 성취기준별 성취수준, 영역별 성취수준이 개발되었습니다.
- 성취수준의 일반적 특성이란 해당 수준에 속한 학생들이 보이는 전형적인 모습을 제시한 것으로, 성취기준별 성취수준, 영역별 성취수준 진술을 위한 공통의 지침이자 개념적 준거가 됩니다.
- 성취수준의 일반적 특성에 따르면, 40~60%의 일반적 특성은 아래와 같습니다.

성취수준	일반적 특성	성취율
5단계 구분 과목 (성취수준 E)	교과목의 교수·학습을 통해 기대하는 지식·이해, 과정·기능, 가치·태도에 도달한 능력 정도가 제한된 수준 - 위계가 낮은 수준의 개념을 일부 이해하고, 지식 습득이 제한적임	40% 이상 60% 미만
3단계 구분 과목 (성취수준 C)	- 연계된 기능의 일부를 수행할 수 있음 - 기대하는 가치와 태도의 일부 의미를 알고, 실천과 적용 범위가 좁음	

- 최소 성취수준 진술문은 최소 성취수준을 가진 학생의 수행 특성을 정리한 것으로 최소 성취수준 보장지도를 수행할 때 근거로 사용됩니다. 각 과목의 E 수준(3단계 성취평가 과목의 경우 C)에 해당하는 영역별 성취수준과 성취기준별 성취수준을 근거로 개발하였습니다.
- 최소 성취수준 진술문은 과목의 '영역', '영역별 성취수준 E 수준(3단계 성취평가 과목의 경우 C)', '성취기준별 성취수준 E 수준(3단계 성취평가 과목의 경우 C)', '최소 능력의 수행 특성'으로 구성됩니다.

최소 성취수준 진술문의 구성 (예시)

영역	영역별 성취수준 (E)		성취기준별 성취수준 (E)	최소 능력의 수행 특성
[10공수1-01] 다항식	지식 · 이해	항등식의 성질, 나머지 정리를 안다.	01 간단한 다항식의 사칙연산을 할 수 있다.	㉓ 간단한 다항식의 덧셈과 뺄셈을 할 수 있다.
	과정 · 기능	간단한 다항식의 사칙연산과 인수분해를 할 수 있다.		02 항등식의 성질, 나머지정리를 안다.
	가치 · 태도	문제를 해결하고자 노력하는 자세를 보였다.	03 간단한 다항식의 인수분해를 할 수 있다.	㉕ 나머지정리를 이용하여 다항식 $f(x)$ 를 일차식 $(x - a)$ 로 나누었을 때의 나머지를 구할 수 있다.
				㉖ 간단한 인수분해 공식을 말할 수 있다.
				⋮

- **영역:** 과목의 최소 성취수준 진술문의 개발 단위이며 최소 성취수준의 진술문은 2022 개정 교육과정 내용 체계표의 영역 단위로 개발합니다.
- **영역별 성취수준:** 영역의 지식·이해, 과정·기능, 가치·태도 범주별로 영역별 성취수준의 최소 성취수준(E 또는 C)을 그대로 준용하여 서술합니다.
- **성취기준별 성취수준:** 성취기준별 성취수준의 최소 성취수준(E)(3단계 성취평가 과목의 경우 C)을 그대로 준용하여 서술합니다.
- **최소 능력의 수행 특성:** 해당 영역의 구체적인 맥락에서 최소 능력에 해당하는 수행 특성을 말합니다. 최소 성취수준은 40%~60%의 행동 특성을 보여주는데(Range PLD*) 이것보다 최소 성취율인 40%의 학생들이 보여주기로 기대하는 전형적인 수행 특성(Target PLD)을 진술합니다. 즉, 영역별, 성취기준별 성취수준 E 수준 (3단계 성취평가 과목의 경우 C)(40~60%) 중에서도 가장 최소의 성취율인 40%에 해당되는 수행 특성을 진술한 것으로 ㉓, ㉔, ㉕로 표시합니다. 교사는 이를 통해 그 수준 차이를 판단하고 해당 영역에서의 도달 목표를 설정하여 수업 활동과 평가에서 활용할 수 있습니다. (*PLD: Performance Level Description 성취수준 기술)
- 예를 들어, 위에 제시된 표에서 공통수학의 ‘다항식’ 영역에서 [10공수1-01-01]의 성취기준별 성취수준(E)는 ‘간단한 다항식의 사칙연산을 할 수 있다’입니다. 이 성취기준별 성취수준(E)에서 최소 성취율 40%는 어떻게 진술될 수 있을까요? 바로 ‘㉓ 간단한 다항식의 덧셈과 뺄셈을 할 수 있다’로 진술되었습니다. 이처럼 ‘사칙연산’ 중에서도 간단한 다항식에서 ‘덧셈’과 ‘뺄셈’을 할 수 있다면 E 수준에 가까스로 도달한 E 수준의 최소 능력을 가지고 있다고 볼 수 있습니다. 그래서 이를 ‘최소 능력의 수행 특성’이라고 부릅니다.



## 최소 성취수준 진술문을 반영한 수업과 평가

- 성취평가제에서는 성취수준 판단을 위한 ‘평가계획 수립 - 교수·학습 운영 - 평가 시행 - 결과 분석 및 피드백’의 과정이 일관성 있게 운영될 필요가 있습니다. 최소 성취수준 보장지도를 수행할 때 근거가 되는 최소 성취수준 진술문 또한 성취기준과 성취수준에 그 근거를 두고 있으므로, 교사는 학기 초 평가계획에 최소 성취수준 진술문의 최소 능력의 수행 특성을 진술하고, 그것을 기반으로 학생 성취수준을 진단하고, 이에 못 미치는 학생을 파악하여 해당 학생이 소외되지 않고 최소 능력의 수행 특성을 보일 수 있도록 교수·학습을 설계하고 운영해야 합니다.
- 최소 능력의 수행 특성을 갖추었다면 수행할 수 있는 과정중심 수행평가와, 최소 성취수준에 도달하였다면 해결할 수 있는 지필평가 문항을 포함하여 출제하여 해당 학생의 최소 성취수준 도달 여부를 확인합니다.
- 최소 성취수준 보장을 위한 수업과 평가의 고려사항이 2022 개정 교과 교육과정에 포함되어 있습니다. 예를 들어 공통영어1 과목의 경우 최소 성취수준 보장을 위한 수업에서의 고려사항으로서 다음과 같은 내용이 기술되어 있습니다.

### 참고 <공통영어1> 최소 성취수준 보장을 위한 고려사항 (2022 개정 영어과 교육과정)

#### 수업

- 최소 성취수준 학습자의 어휘 수준에 맞고 난이도가 적절한 언어 형식을 사용한 말이나 글의 학습 자료를 준비하여 함께 활용한다.
- 듣기·읽기 활동을 전·후로 나누어 단계별로 이해를 점검하고 지도하여 학습자가 학습 내용을 점진적으로 이해하도록 한다.
- 학습자의 인지적 수준과 언어 사용 능력 등을 고려하여 듣거나 읽기 속도를 적절히 조절하거나, 핵심어를 반복적으로 듣거나 읽게 함으로써 최소 성취수준을 달성할 수 있도록 지도한다.
- 최소 성취기준 미도달이 예상되는 학습자의 자발적이고 적극적인 수업 참여가 이루어질 수 있도록 다양한 수업 전략을 사용하고, 시각이나 언어·운동 감각을 통한 게임, 다양한 멀티미디어 자료, 정보통신기술 도구 등을 수업에 활용하여 학습의 효율성을 높인다.
- 말하기·쓰기 활동을 전·중·후로 나누어 단계별로 표현을 점검하고 지도하여 학습자가 의도하는 바를 점진적으로 표현하도록 한다.

#### 평가

- 최소 성취수준 학습자가 수행을 완수하지 못하더라도 과정을 중시하는 평가를 통해 단계별 성취를 이룰 수 있도록 돕는다.
- 평가 계획 작성 시 성취기준에 따른 최소 성취수준을 설정하고 교수·학습 활동과 연계하여 최소 성취수준 보장 지도와 평가가 이루어질 수 있도록 한다.
- 정확성보다는 이해 가능한 정도의 발화나 쓰기를 강조하고, 적절한 내용을 자신감을 가지고 말하거나 쓸 수 있는지에 중점을 두어 평가한다.
- 번역 앱 등 다양한 학습 지원 도구를 효과적으로 사용할 수 있게 하여 학습과 평가에 대한 부담을 덜어 주고, 가능하면 모둠별로 협력하여 평가를 받을 수 있도록 설계한다.

- 위 표의 내용을 요약하면 아래와 같이 정리할 수 있습니다.

#### 1. 학습자 맞춤형 학습 자료 및 활동 제공

- 학습 자료를 학습자의 수준에 맞춰 준비하고 함께 활용해야 합니다.
- 학습자의 인지적 수준에 맞춰 속도를 조절하고, 반복 학습을 통하여 최소 성취수준 달성을 지원해야 합니다.

#### 2. 학습 지원 도구 활용 방안

- 최소 성취기준 미도달 예상 학습자의 자발적이고 적극적인 수업 참여를 이끌어 내기 위해 다양한 수업 전략을 사용합니다.
- 시각적, 언어적, 운동적 감각을 활용한 게임과 다양한 멀티미디어 자료가 학습 효과를 향상시킬 수 있습니다.

#### 3. 단계별 표현 점검과 과정중심평가

- 수행평가 활동은 전·중·후로 나누어 단계별로 점검하고 지도하여, 학습자가 의도하는 바를 점진적으로 수행할 수 있도록 돕습니다.
- 학생이 수행을 완수하지 못하더라도, 과정을 중시하는 평가를 통해 단계별 성취를 이룰 수 있도록 돕습니다.

- 과목별 특성을 고려하여 최소 성취수준 보장을 위한 수업과 평가는 위와 같이 교사의 세밀하고 다양한 교수·학습과 평가의 설계를 통해 실천할 수 있습니다.



### 최소 성취수준 보장지도를 운영하면 어떤 효과가 있을까요?

- 최소 성취수준 보장 예방지도는 미도달 예상 학생에 대한 사전 지도의 의미를 지니므로 미이수를 예방하는 데 실질적 효과가 있습니다.
- 최소 성취수준 보장 보충지도는 미도달 학생에게 학점 이수 기회를 추가 제공하는 것으로 학점 이수 및 졸업 요건 충족을 조력할 수 있습니다.
- 학생, 학부모 입장에서는 최소 성취수준 보장지도를 통해 학기별 각 과목의 수업과 더 나아가 고등학교 전 학년을 통해 알아야 할 것, 할 수 있는 것, 갖추어야 할 태도를 잘 갖출 수 있는 충분한 기회를 제공받을 수 있다는 점에서 공교육의 신뢰도를 제고할 수 있습니다.
- 교사, 학교 입장에서는 최소 성취수준 보장지도를 통해 이수기준의 질을 관리할 수 있으며, 최소 성취수준에 도달하기 위해 도움이 필요한 학생들에게 적절한 교육적 처방을 통해 개별 학생의 성장을 조력하는 교육적 가치를 실현할 수 있습니다.

### [참고 자료]

2025 중등 학생평가 및 학업성적관리 이해하기, 경기도교육청  
 2025학년도 고교학점제 및 최소 성취수준 보장지도 운영 자료, 경기도교육청  
 2025년 이후 고교학점제 학점이수 인정기준 및 최소 성취수준 보장지도 운영 계획, 경기도교육청  
 2022 개정 교육과정에 따른 최소 성취수준 보장지도 자료, 교육부·한국교육과정평가원  
 2024 고교학점제 운영 안내서, 교육부·한국교육과정평가원  
 2024 디지털 기반 교육혁신 연계 고교 성취평가 선도교원 연수 자료, 한국교육과정평가원  
 성취평가제의 이해와 실제, 김경희 외(2023), 한국교육과정평가원

# 고등학교 성취평가, 이렇게 실천해요

**총괄** 김윤기(경기도교육청 교육과정정책과장)

**기획** 주주자(경기도교육청 교육과정정책과 장학관)  
박수진(경기도교육청 교육과정정책과 장학사)

**집필위원** 이은경(수성고 교감)  
한상혁(여주고 교감)  
유영택(세종고 수석교사)  
김나연(예당고 교사)  
유영숙(동탄고 교사)  
윤승혜(이익고 교사)  
이수윤(운정고 교사)  
이용규(효양고 교사)  
이창석(군포e비즈니스고 교사)  
이호림(서해고 교사)  
정은식(안산강서고 교사)  
조혜민(영덕고 교사)  
진수미(돌마고 교사)  
황보름(시흥매화고 교사)

**발행** 2025년 2월

**발행처** 경기도교육청



G Y E O N G G I D O O F F I C E O F E D U C A T I O N

# 고등학교 성취평가, 이렇게 실천해요

